



იპანა ჯელილოვა
ქეპალუ ჯეფერზალე

სახვითი სელოვნება

წოგადსაგანმანათლებლო სკოლების მე-2 კლასის
სახელმძღვანელო

დამტკიცებულია აზერბაიჯანის რესპუბლიკის
განათლების სამინისტროს 19.06.2009 წლის ნომერ
734-ე ბრძანებით



YAZ
2016

LAY H

1

ჯადოსნური ფერები

1. ბუნება და მხატვარი	5
2. მხატვარი რომელი მასალით მუშაობს	7
3. ძირითადი და შედგენილი ფერები	10
4. თბილი და ცივი ფერები	11
5. შემოდგომის ჯადოსნური ფერები	12
შეამოწმე შენი თავი	15

2

წარმოსახვის მეთოდები

6. ორნამენტი და კომპოზიცია	16
7. სიმეტრია	18
8. ხატვა ნატურიდან	20
9. ვხატავთ საყვავილეს	22
10. წარმოსახვის ხელოვნების უანრები	23
შეამოწმე შენი თავი	25

3

ბუნება და ადამიანი

11. აზერბაიჯანის ხელოვნები. ე. ეზიმზადე, ბ. ქენგერლი	26
12. ზამთრის სასწაულები.	28
13. ორიგამი	29
14. რა შეუძლია პლასტილინს	30
15. მხატვარი—მოქანდაკე	32
შეამოწმე შენი თავი	34

16. საყოფაცხოვრებო საგნების სილამაზე.	35
17. წარმოდგენის საფუძველზე ვხატავთ ფრინველებს	36
18. წყალქვეშა სამყაროს ბინადრები	38
19. მოდის გაზაფხული ჩვენს მხარეში	39
20. კეთილი იყოს შენი მოსვლა ძვირფასო დღესასწაულს	40
შეამოწმე შენი თავი	42

4

მოგზაურობა სილამაზის სამყაროში

21. დავიცვათ ბუნება	43
22. ზღაპრებში სიკეთე და ბოროტება.	45
23. ვხატავთ სატრანსპორტო საშუალებებს	46
24. ყვავილების სასწაული	47
25. სამკაულები	49
26. მსოფლიოში ცნობილი აზერბაიჯანის მარგალიტები	51
27. აზერბაიჯანის ხელოვნები. ქ. ხალიგოვი ჯ. კარიალდი	52
.	54
28. მსოფლიოს ცნობილი მუზეუმები	55





კველარ ალიევი

აზერბაიჯანელი ხალხის სამართო ეროვნული ლიდერი

LAYH

LAY H

1. ჯადოსნური ფერები

1. ბუნება და მხატვარი

ჩვენს გარშემო არსებული სამყაროს სილამაზე პოეტისა და მწერლის, კომპოზიტორისა და მხატვრის აღმოცენებას უზრუნველყოფს.

ირგვლივ მიმდინარე მოვლენებისა და სიმდიდრეების წარმოსახვისათვის კარგი დამკვირვებელი უნდა იყო. დამკვირვებელს – ირგვლივ მიმდინარე მოვლენების დამთვარიელებელ ადამიანს უწოდებენ.

მხატვარი — დამკვირვებელი, საიდუმლო, ჯადოსნური ნახატების შემქმნელი ადამიანია.



მხატვრების ნამუშევრებს დააკვირდი და უპასუხე წელიწადის რომელი სეზონია ასახული.

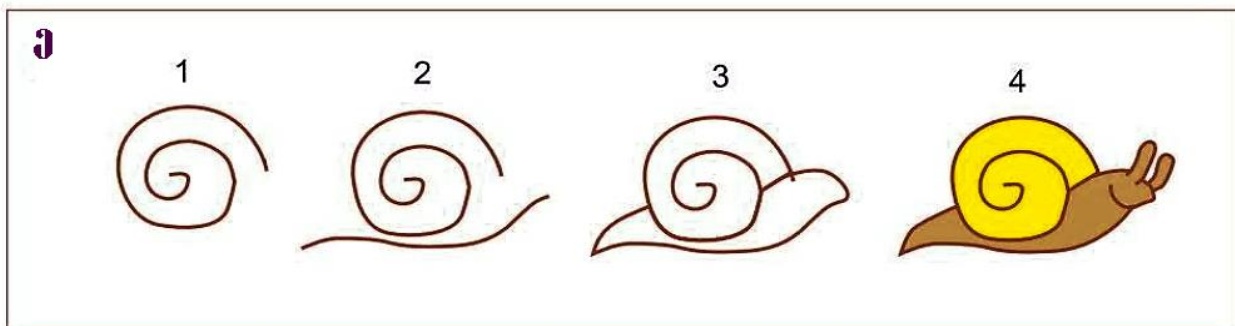
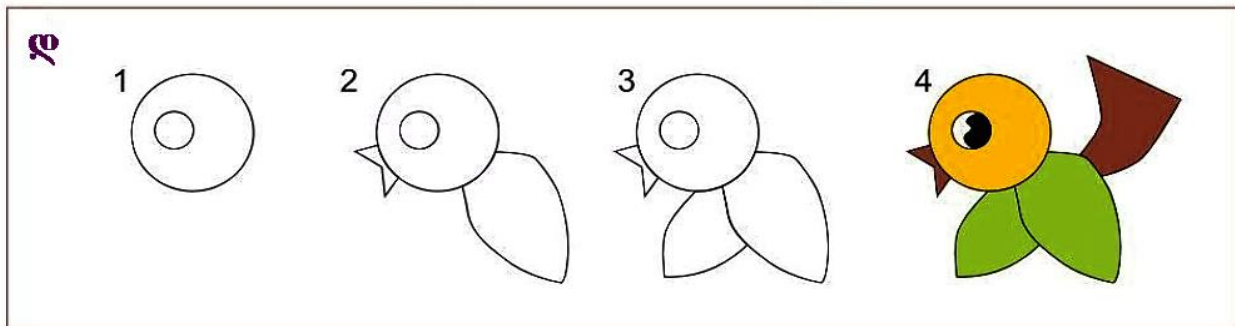
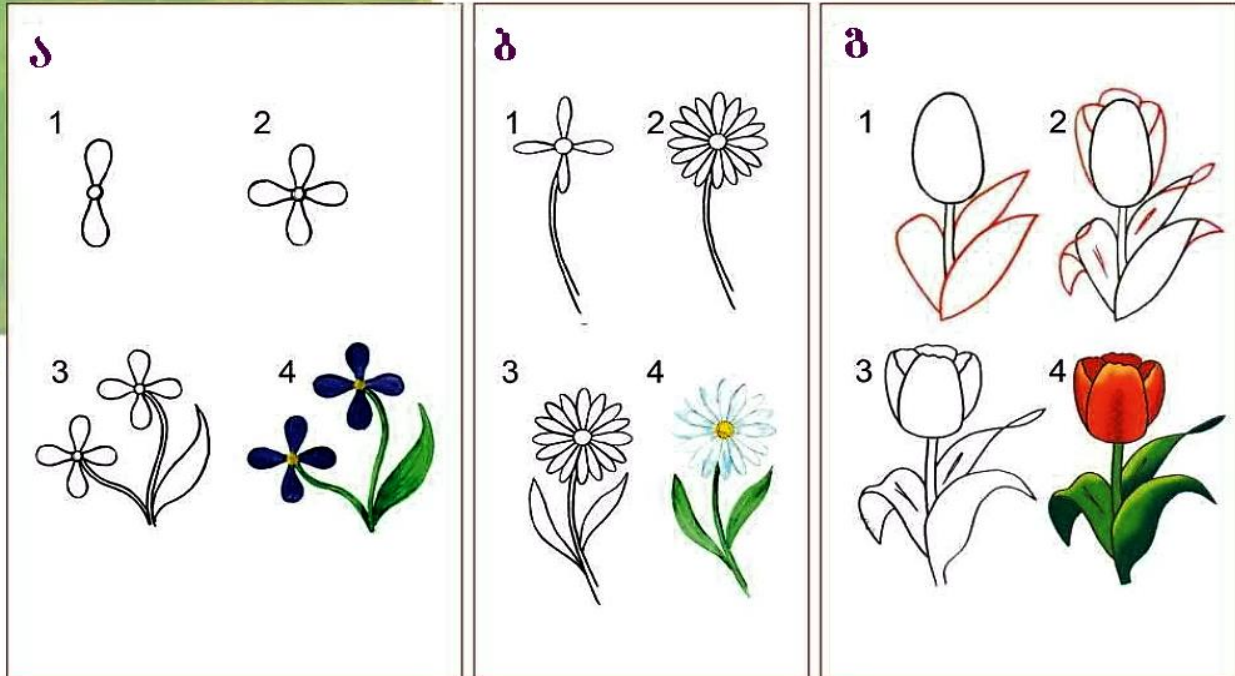


მიქაილ აბდულაევი “სივრცე”



ლეთიფ ფეიზულაევი “ზაფხული”

ზაფხულის სეზონის წარმოსახვისათვის მოცემული ნიმუშების გამოყენება შეიძლება.



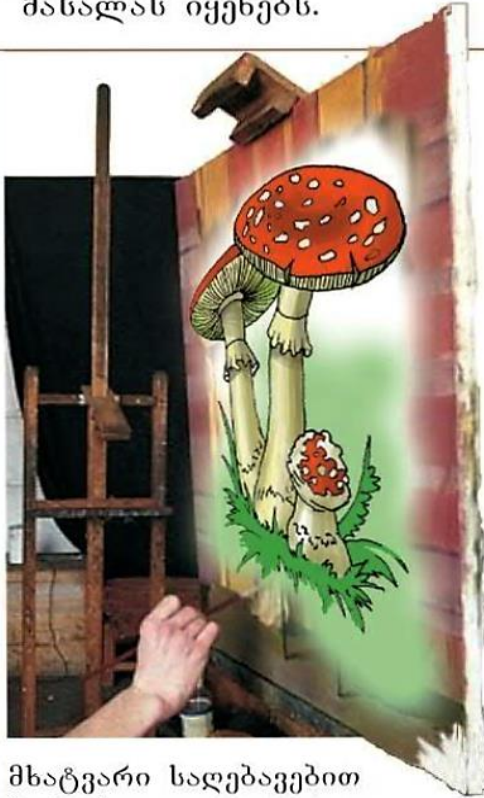
ფერადი ფანქრები, ფლომასტერები, პასტელის ცარცები, გუაში და აკვარელი.
შემოქმედებითი დავალება
დახატე “ზაფხულის სეზონი”

? ნამუშევრებში ასახულ რომელ მოვლენებს დაჰკვირვებისარ ბუნებაში?

LAYH

2. მხატვარი რომელი მასალით მუშაობს

სახვითი ხელოვნების ნიმუშის შემქმნელი მხატვარი სხვადასხვა მასალას იყენებს.



მხატვარი საღებავებით ხატავს.

საღებავი გუაში არ არის გამჭვირვალე, გასქელებულია. მუშაობის დროს გამოიყენება ბევრი საღებავი, წყალი კი ცოტა რაოდენობით

პალიტრა — საღებავის შერევისთვისაა გათვალისწინებული.

საღებავებით მუშაობის დროს ფუნჯებს ვიყენებთ. ფუნჯები შეიძლება იყოს მრგვალი და სწორი ფორმის.

გაისხენე

აკვარელი ნაზი, გამჭვირვალე საღებავია. ამ საღებავით მუშაობის დროს წყლის ბევრჯერ გამოყენება ხდება საჭირო.



დაიმასხოვრე. ფერწერა საღებავებით ხატვის ხელოვნებაა.

ხელოვანის რჩევა
ფუნჯით მუშაობა როგორ
შეიძლება?

1. დაასველე ფუნჯი
წყალში.



2. ფუნჯზე არსებული
ზედმეტი წყალი
ქსოვილს შეაწოვე.



3. ფუნჯი საღებავს
შეახე და
ფურცელზე ფერადი
ლაქა დახატე.



4. ხელახლა ფუნჯი
წყალში დაასველე
და ზედმეტი წყალი
ქსოვილს
შეაწოვე.



5. შემდეგ ახალი
ფერის მიღებისათვის
ფუნჯი სხვა
საღებავს შეახე და
ლაქა ზევიდან
გადაღებე.



დაიმახსოვრე. ფუნჯის დიდხანს
წყალში შენახვა არ შეიძლება, რადგან
ბეწვი წყალში შენახვის დროს
ზიანდება.

მხატვარი
ფერადი
ქაღალდებით
მუშაობს.



მხატვარი ბუნებრივი
მასალით მუშაობს.



გაეცანი. მხატვარ—მოქანდაკე
ქვას თლის.



LATHE

მხატვარი თიხით და პლასტილინით ძერწავს.



მხატვარი ლითონის 'ხედაპირ'ზე მუშაობს.



მხატვარი ხეს თლის.



პასტელი რბილი, ფერადი ცარცია. მისი საშუალებით ხაზებისა და ლაქების გავრცელებით წარმოსახვის შექმნა შეიძლება.



პასტელის ცარცები.

ეს წარმოსახვა მხატვარმა პასტელის ცარცებით დახატა.



ედგარ დეგა.
“ცისფერ სამოსიანი მოცეკვავეები”

ეს საინტერესოა. პასტელი— ლათინურ ენაზე “ცომს” ნიშნავს.



ფერადი ფანქრები, ფლომასტერები, პასტელის ცარცები, პლასტილინი, ფერადი ქაღალდები შემოქმედებითი დავალება რომელიმე მასალის გამოყენებით სასურველი წარმოსახვა შექმენი.



მხატვარი რომელ მასალას იყენებს? რომელი სამუშაო და რატომ უფრო მოგწონს?

LAY H

3. ძირითადი და შედგენილი ფერები

სამყაროს ფერების გარეშე წარმოდგენა შეუძლებელია. ირგვლივ იმდენი განსხვავებული ფერები არის რომ...

წითელი, ყვითელი, ლურჯი – ძირითადი ფერებია.



იისფერი, მწვანე და ნარინჯისფერი კი შედგენილ ფერებს ეკუთვნის.



ძირითადი ფერების შერევით შედგენილი ფერების მიღება შეიძლება.

წითელი და ყვითელი ფერების შერევით ნარინჯისფერი მიიღება.



ყვითელი და ლურჯი ფერების შერევით მწვანე ფერი მიიღება.



? როგორ მიიღება იისფერი?

რამოდენიმე ფერის შერევით სხვადასხვა შედგენილი ფერების მიღება შეიძლება. განმარტე მათი მიღება.



ძირითადი და შედგენილი ფერებით წარმოდგენილები ჩამოთვალე.



? ნიმუშებიდან რომლის ფერი შექმნა ბუნებამ და რომლის ადამიანმა?

დაიმახსოვრე. ძირითადი ფერის მიღება არცერთი ფერიდან არ ხდება.



ფერადი ფანქრები, პასტელის ცარცები, გუაში.

შემოქმედებითი დავალება.

ძირითადი და შედგენილი ფერებით ნახატი მოიფიქრე და დახატე.

? ბუნებაში უფრო მეტად რომელ ფერს დაკვირვებინარ – ძირითადს თუ შედგენილს? ნიმუში აჩვენე.

LAY H

4. თბილი და ცივი ფერები

არსებობს თბილი და ცივი ფერები. თბილი ფერები ყვითელი, წითელი, ნარინჯისფერი, ყავისფერი და მათგან მიღებული მოთამაშე ფერებია. ეს ფერები ჩვენ მზეს, სითბოს, ცეცხლს, უდაბნოს მოგვაგონებს.

ცივი ფერები ჩვენ სუსხს, თოვლს, ყინულს, ზღვას გვაგონებს. ამ ფერებს ლურჯი, იისფერი, მწვანე, ცისფერი და მათი მოთამაშე ფერები მიეკუთვნება.



თბილი ფერები



ცივი ფერები

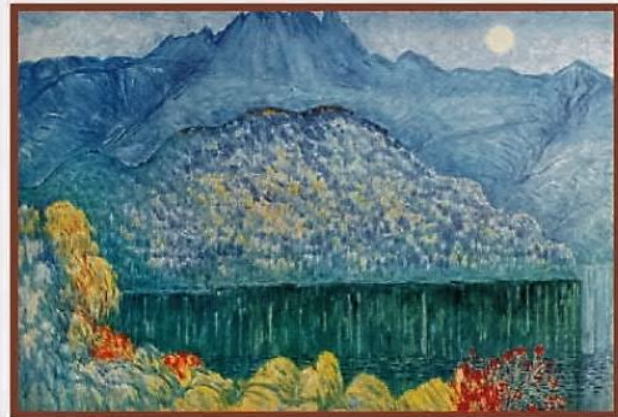


ჩამოთვალე ბუნებაში რა გვხვდება თბილ და რა ცივ ფერებში.

? ნამუშევრებიდან რომელში თბილი და რომელში ცივი ფერები სჭარბობს?



ნადირ აბდურეჰმანოვი.
"მთიელი ქალი"



სეთთარ ბეჰელაშვილი
"ქეფეზის მთის ცრემლები"



გუაში, აკვარელი

შემოქმედებითი დავალება
თბილი ან ცივი ფერებისაგან შემდგარი ნახატი მოიფიქრე და დახატე.

? როგორ განწყობას უქმნის ადამიანს თბილი ან ცივი ფერები?

5. შემოდგომის ჯადოსნური ფერები

ყველა ხელოვანის მსგავსად მხატვრებიც ბუნებიდან იღებენ მუზას. მათ ნამუშევრებში შემოდგომის თემას განსაკუთრებული ადგილი უკავია. ეს სეზონი მრავალფეროვნებით ადამიანებს იზიდავს.

? მხატვრებს ნამუშევრებში რომელი ფერები გამოუყენებიათ?



ბაგირ მარათლი. “პეიზაჟი”

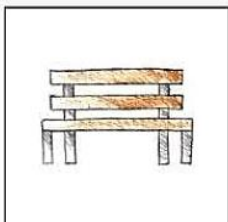
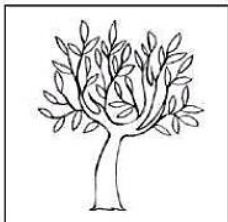


ისააკ ლევიტანი. “შემოდგომის პეიზაჟები”

მხატვარი როცა თვალყურს ადევნებს შემოდგომას, ბუნებაში მიმდინარე პროცესებს, ადამიანთა ჩაცმულობას და ქცევას აკვირდება. დაკვირვებები მხატვარს მთელი ნამუშევრის შექმნაში ეხმარება. წარმოსახვის დროს ობიექტებს ისე ათავსებს, რომ ისინი ერთმანეთს ავსებენ.

სხვადასხვა ნაწილისაგან ერთი მთლიანი წარმოსახვის შექმნას კომპოზიცია ეწოდება. კომპოზიციის საშუალებით მხატვარს შეუძლია ჩაფიქრებული მოვლენის შინაარსის ახსნა.

ნახატის ნაწილები



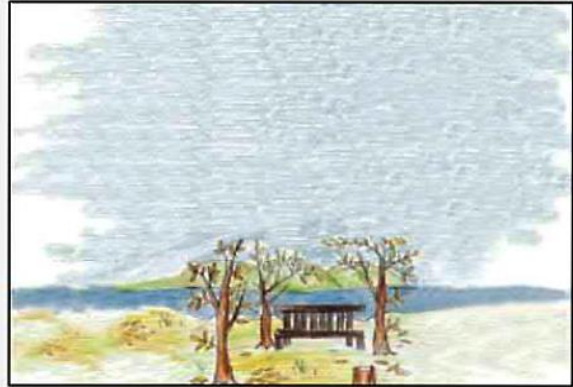
მთლიანი წარმოსახვა



? ნახატებიდან სწორად მოცემული კომპოზიცია რომელია?



1



2



3

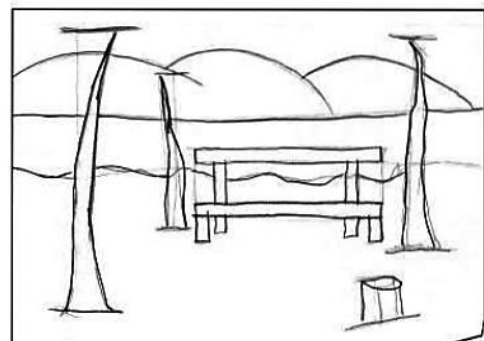
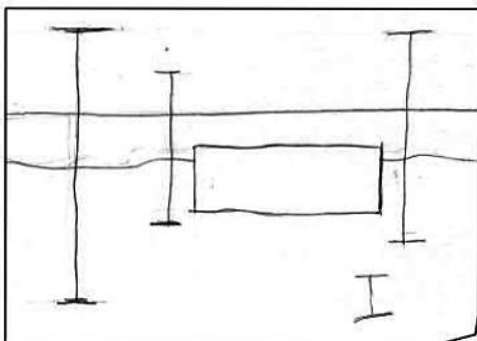


4

**ხელოვანის რჩევები
კომპოზიციის შექმნა**

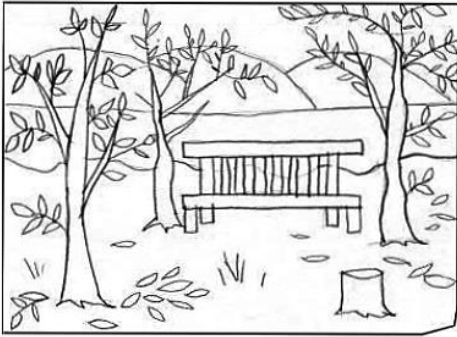
1. ნახატზე მუშაობის დროს ცის, მიწის, მდინარის, სკამებისა და ხეების ადგილი დაადგინე.

2. დახატე ობიექტები და დააზუსტე ფორმები.





3. დაამატე გრძელი სკამი, ხის ღერო, ტოტები და ფოთლები.



4. ნახატი გააფერადე.



დასაჯდომი სკამისა და ხის ხატვის თანმიმდევრობა

	1	2	3	4
ა				
ბ				



გუაში, ფერადი ფანქრები, პასტელის ცარცები

შემოქმედებითი დაგეგმვა.

კომპოზიციის გათვალისწინებით შემოდგომის სურათი ასახე.

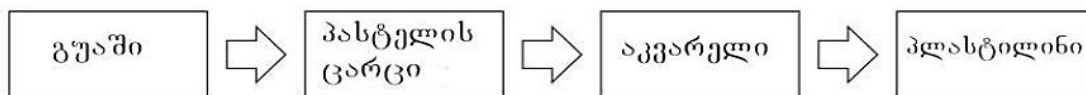


შემოდგომის ფერები რომლებია?

შემოდგომის სეზონზე თბილი ფერები სჭარბობს თუ ცივი?

შეამოწმე შენი თავი

1. მხატვრის გამოყენებული მასალები თანმიმდევრობის მიხედვით აჩვენე:



1



2

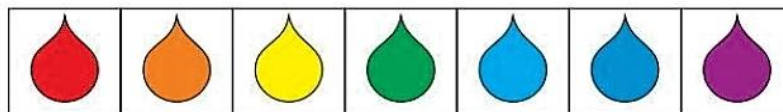


3



4

2. ჩამოთვალე ძირითადი და შედგენილი ფერები.



1

2

3

4

5

6

7

3. ძირითადი ფერებით რომელი შედგენილი ფერები მიიღება? ნიმუშების საფუძველზე განმარტე.

4. მხატვრის ნამუშევრებში გაარკვიე:

* ძირითადი და შედგენილი * თბილი ან ცივი ფერები
ფერები



გული მუსტაფაევა.
“პატარა ესვირა”



მელიქ შემმედლოვი.
“ბროწეულები სპილენძის ჭურჭელში”

5. დაადგინე სწორად მოცემული კომპოზიცია.



1



2



3



4

2. წარმოსახვის მეთოდები

6. ორნამენტი და კომპოზიცია

ბუნება ყოველთვის ილამაზებს თავს. ფოთლები, ყვავილები ძალიან ლამაზია. ბუნებისათვის დამახასიათებელი ფორმისა და მასალის გამოყენებით ადამიანიც თავის ირგვლივ არსებული სამყაროს გალამაზებას ცდილობს. სხვადასხვა საგნების მორთვის მიზნით მხატვარი გეომეტრიული ფიგურების, ყვავილებისა და ფოთლების მოხატულობასა და ორნამენტებს იყენებს. განმეორებით მოხატულობას ორნამენტი ეწოდება. ორნამენტით ჭურჭელს, ტანსაცმელს, ხაღინას აფორმებენ.



ორნამენტის ელემენტები უმეტეს შემთხვევაში ზოლებზე თავსდება. ასეთი კომპოზიცია საგნებს გარეგან სილამაზეს ანიჭებს.

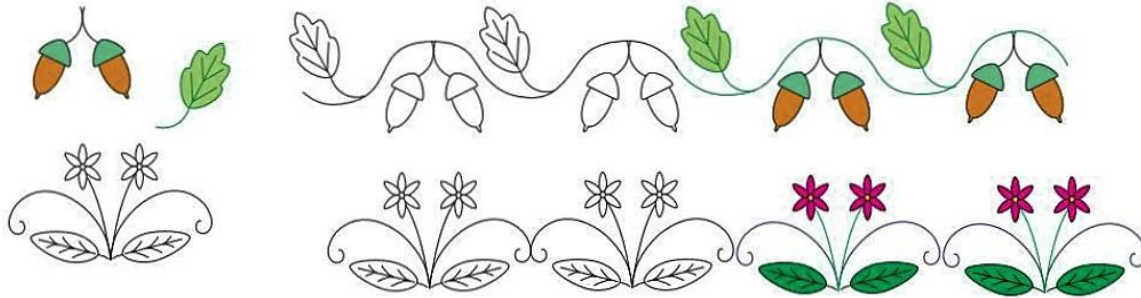


მოხატულობა

ორნამენტი

ორნამენტები არის სხვადასხვაგვარი. უმეტეს წილად მცენარეულ და გეომეტრიულ ორნამენტებს ეხვდებათ.

მცენარეული ორნამენტები ფოთლის, ტოტის, ყვავილისა და სხვა მცენარეული ელემენტებისაგან შედგება.



გეომეტრიული ორნამენტები წრის, სამკუთხედის, მართკუთხედის, ოთხკუთხედისა და სხვა გეომეტრიული ფიგურებისაგან შედგება.



ფერადი ფანქრები, კალმები, ფლომასტერები

შემოქმედებითი დავალება

მოიფიქრე და დახატე მცენარეული და გეომეტრიული ორნამენტები.

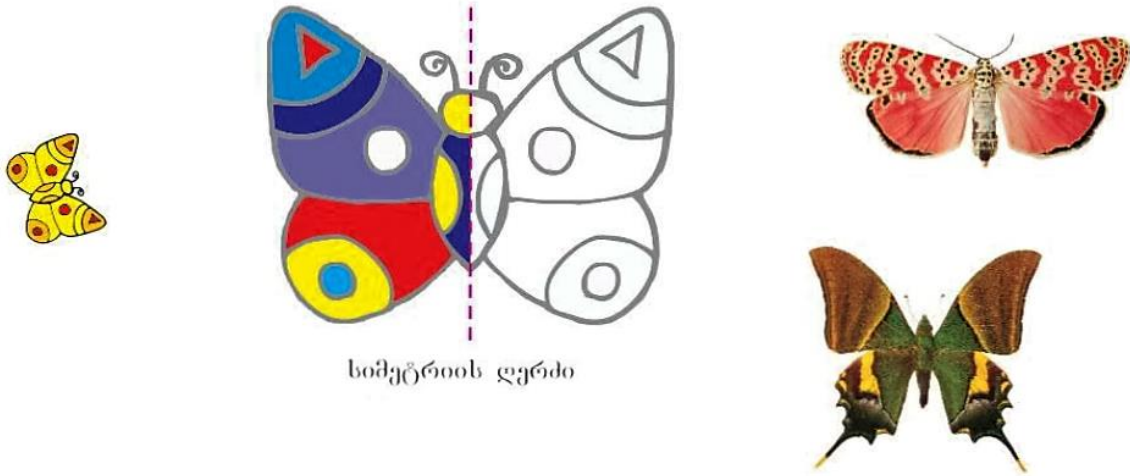


სად შეიძლება შევხვდეთ მოხატულობას?

მცენარეულ და გეომეტრიულ ორნამენტებს შორის რა სხვაობაა?

6. სიმეტრია

მხატვარი არსებულის წარმოსახვის დროს მათ ძირითად თვისებებს ითვალისწინებს. ნახატზე პეპელას ცენტრზე გამავალი ხაზი მას ორ ერთნაირ ნაწილად ყოფს. თუ პეპელას წარმოსახვას შუაზე გაგვეკვეთო, ორივე ფრთა ერთმანეთზე დაეწყობა. ფრთები ხარკეში დანახულ სახეს ჰგავს. გადაკვეცის ხაზს სიმეტრიის ღერძი ეწოდება.



სიმეტრიის ღერძი

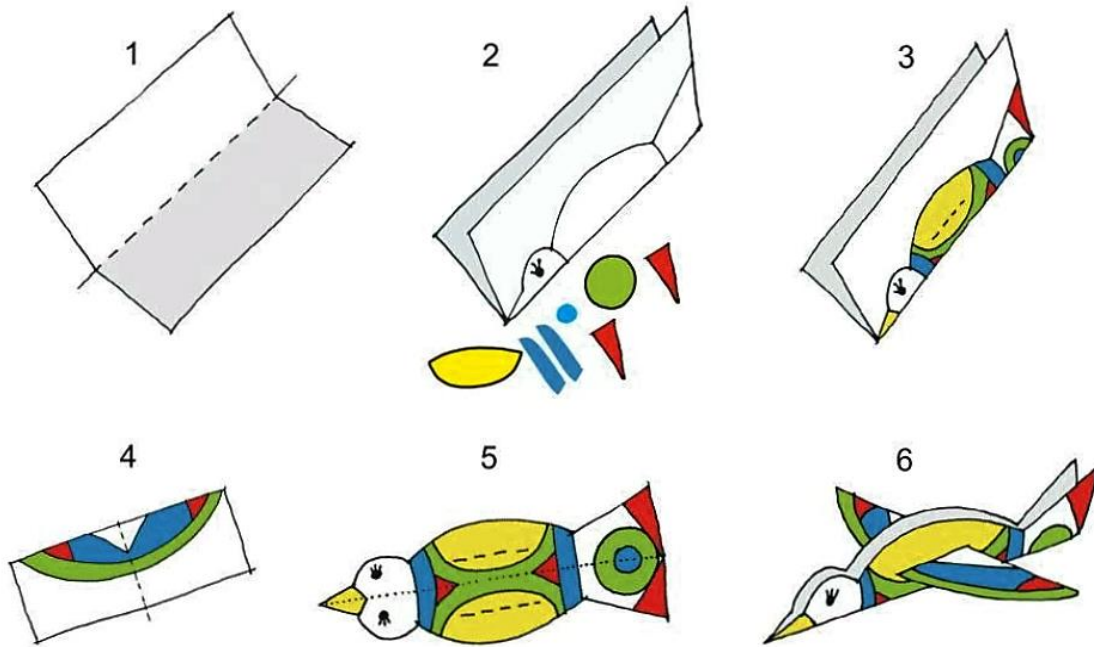
ეს ნივთები კი არასიმეტრიულია. მათი ერთი მხარე მეორისაგან ფორმით, ზომითა და სხვა თვისებებით განსხვავდება.



? დააკვირდით რომელი სიმეტრიულია და რომელი არ არის სიმეტრიული? პასუხი დაასაბუთეთ

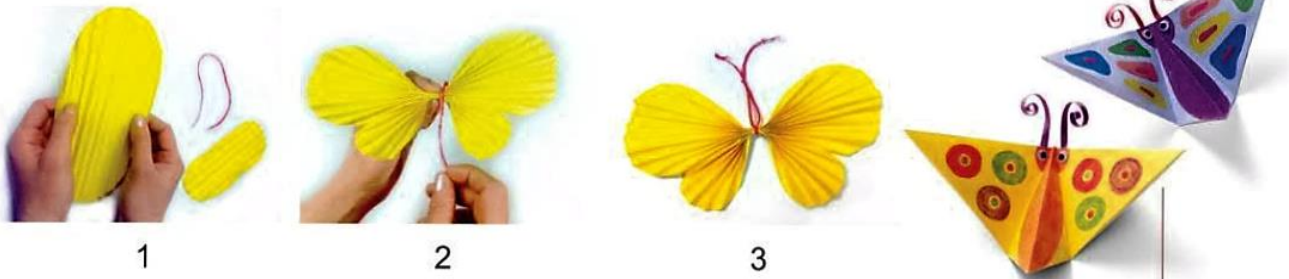


ფერადი ქაღალდების, მაკრატელისა და წებოს გამოყენებით სიმეტრიული ფრინველის ქვემოთ მოცემული ფორმით დაამზადება შეიძლება.



ქაღალდებით მუშაობის დროს სხვადასხვა მეთოდები გამოიყენება. მისი დაკეცვა, გაჭრა, დახვევა შეიძლება. ფერადი ქაღალდის, ტყავისა და ხავერდოვანი ქსოვილების ქაღალდზე, ქსოვილის ზედაპირზე მიწებებას ან მიკერებას აპლიკაცია ეწოდება.

სიმეტრიის გათვალისწინებით ეცადე დაამზადო პეპელა.



დაიმახსოვრე. თუ სხეულის სიმეტრიის დერძიდან მარჯვნივ და მარცხნივ მდებარე ნაწილები ერთნაირია ე.ი ის სიმეტრიულია.



ფერადი ქაღალდი, ფერადი ფანქრები, ფლომასტერები
შემოქმედებითი დავალება

1. დაამზადე სიმეტრიული ობიექტების აპლიკაციები.
2. სიმეტრიული საგნები მოიფიქრე და დახატე.

8. ნატურიდან ხატვა

მხატვარი ყოველთვის ცდილობს თავის ნახატებში ასახოს ირველივ სამყაროს სილამაზე—ცოცხალი და არაცოცხალი ბუნება. ასეთ წარმოსახვას ნატურიდან ხატვა ეწოდება. მხატვარს მის წინ არსებული ნატურის ფორმის, ფერის, ნაწილების დაკვირვება და შედარება შეუძლია.

ნატურიდან ხატვისას შეგიძლია გამოიყენო საკუთარი სათამაშოები. სათამაშოები შეიძლება იყოს ფერადი და განსხვავებული— მხიარული, სასაცილო, ზომიერი, დამაფიქრებელი და სხვა.



დაიმახსოვრე! ნატურმორტის ხატვა არსებული საგნის წარმოსახვაა.

საყვარელი სათამაშოს დახატვისათვის მისი წარმოსახვა სწორად მოათავსე ქაღალდზე.

? სათამაშო რომელ ქაღალდზეა სწორად ასახული?

1



2



3



4



5

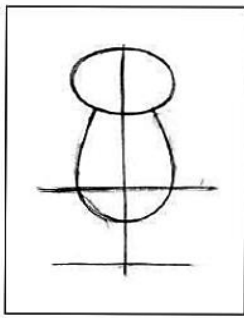


6

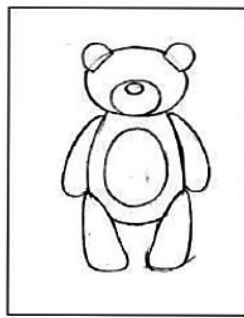


ხელოვანის რჩევა

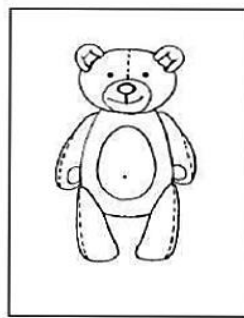
სათამაშოების წარმოსახვის თანმიმდევრობა.



1



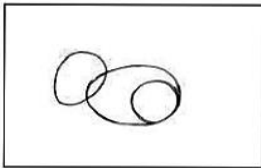
2



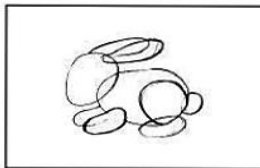
3



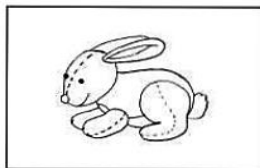
4



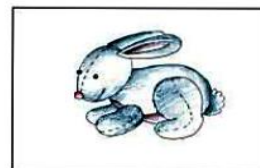
1



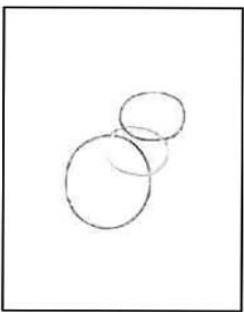
2



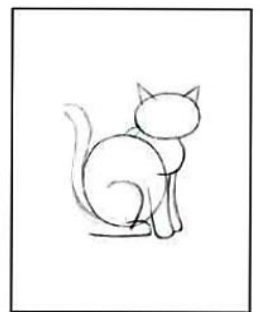
3



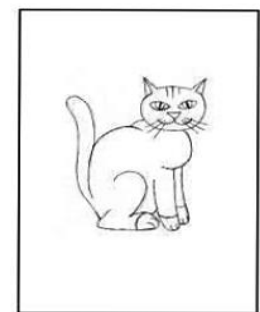
4



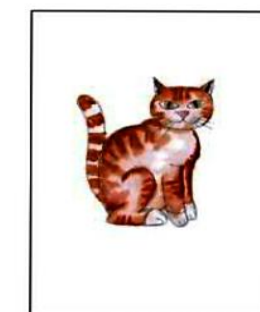
1



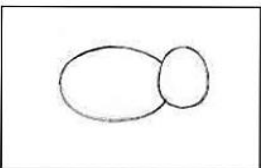
2



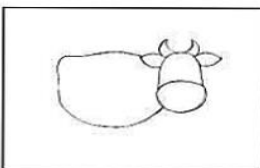
3



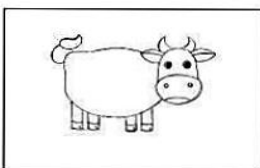
4



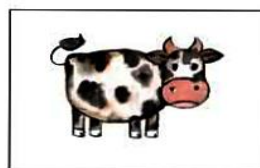
1



2



3



4



გუაში, პასტელის ცარცები

შემოქმედებითი დავალება

დახატე შენი საყვარელი სათამაშო ალბომში. ეცადე სწორად მოათავსო ფურცელზე.



რა ნაწილებისგან შედგება სათამაშო?

რა არის განსხვავებული და მსგავსი მხარეები ამ სათამაშოებსა და რეალურ არსებებს შორის?

9. ვხატავთ საყვავილეს

საყვავილეები განსხვავდებიან ერთმანეთისაგან ფორმითა და დამზადებული მასალით.

? რა განსხვავებაა საყვავილეებს შორის?



ხე



მინა



თიხა

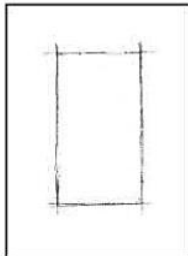


სპილენძი

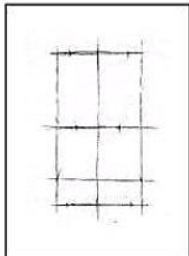
ხელოვანის რჩევა

ნატურიდან ხატვისას ყურადღებით დააკვირდი საყვავილეს. დახატე თანმიმდევრობით:

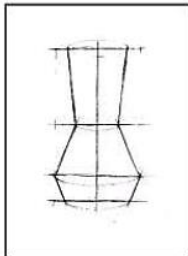
1. საყვავილის სიგანისა და სიმაღლის შედარებით იგი ქალაქზე მოათავსე.
2. თუ საყვავილე სიმეტრიულია, გაავლე ცენტრზე სიმეტრიის ღერძი.
3. ფორმის მიხედვით დააზუსტე გვერდითი ხაზები.
4. დაამატე დეტალები.
5. გააფერადე საყვავილე.



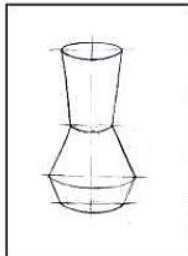
1



2



3



4



5

ნატურიდან ხატვისას თანმიმდევრობის დაცვა აუცილებელია. ამ ცოდნის გამოყენება შეგიძლია სხვა საყოფაცხოვრებო საგნების დახატვის დროსაც.



გუაში, აკვარელი, ფერადი ფანქრები შემოქმედებითი დავალება დახატე საყვავილე ნატურით.

? რომელი გეომეტრიული ფიგურებისგან შედგება საყვავილის ნაწილები?

10. სახვითი ხელოვნების ჟანრები

უძველესი დროიდან ადამიანებს შეეძლოთ დანახულის ასახვა, ამას კობუსტანის კლდეებზე არსებული ნახატები მოწმობს.

სახვითი ხელოვნების ნიმუშები ხასიათისა და შინაარსის მიხედვით შემდეგ ჟანრებად იყოფა: პეიზაჟი, ნატურმორტი, პორტრეტი, ილუსტრაცია.

მხატვრებს ბუნების სილამაზე ყოველთვის ხიბლავდა. ბუნების აღწერას პეიზაჟი ეწოდება.

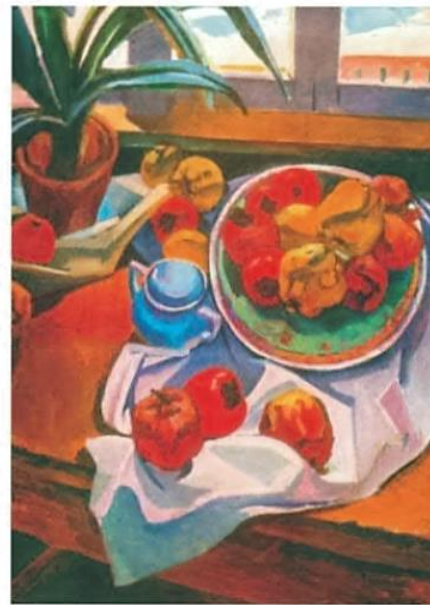
ნატურმორტი— “არაცოცხალ ბუნებას” ნიშნავს. ნატურმორტში ყოველდღიური საყოფაცხოვრებო მოხმარების საგნები, ყვავილები, ხილი და ბოსტნეული აისახება.

გაარკვიე ნამუშევრების ჟანრი.

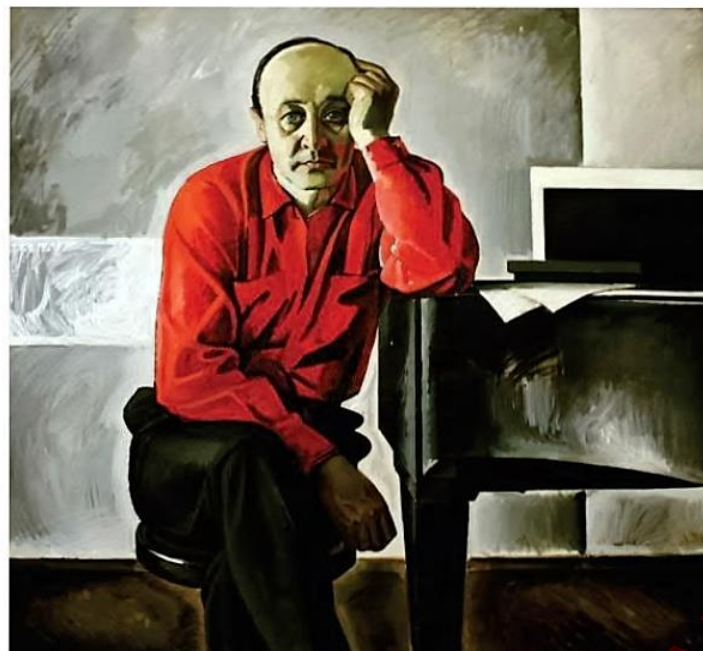


სეთთარ ბეკლულხადე
“შიწის სურვილი”

თოდრულ ნარიმანბეგოვი
“ნატურმორტი”



პორტრეტულ ჟანრში ადამიანის სახის ნაკეთები, ხასიათი და განწყობა აისახება.



თაჰირ სალაჰოვი.
“ფიქრათ ემიროვი”

ილუსტრაცია მხატვრის თემაზე დაკვირვების საფუძველზე იქმნება. მის შინაარსს კი ყოველდღიურ ცხოვრებაში და წარსულში მომხდარი მოვლენები ქმნის.

ბეიქალა მირზაზადე.
“წვენი სოფლის
მცხოვრებლები”



? ბეიქალა მირზაზადეს და თოღრულ ნარიმანბეგოვის ნამუშევრებს დააკვირდი. რომელი თემები აქვთ ასახული?

თოღრულ
ნარიმანბეგოვი.
“მულამი”



გუაში, ფერადი ფანქრები, პასტელის ცარცები

შემოქმედებითი დავალება დახატე სახვითი ხელოვნების ერთ-ერთი უანრისთვის დამახასიათებელი სურათი. ეს შეიძლება იყოს პორტრეტი, პეიზაჟი, ნატურმორტი და სხვა ადამიანების ყოველდღიურ ცხოვრებაში მომხდარი სიუჟეტური სურათი.

? სახვითი ხელოვნების რომელ სახეებს იცნობთ? რა განსხვავებაა პორტრეტსა და ილუსტრაციას შორის?

LAY H

შეამოწმე შენი თავი

1. გაარკვიე საგნებზე არსებული ნახატები:

* მცენარეული
ნახატები

* გეომეტრიული ნახატები



1



2



3

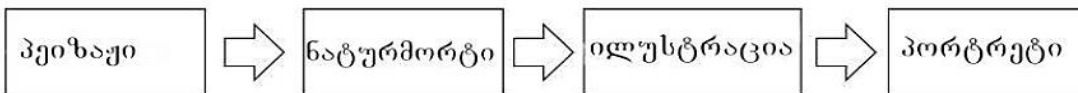


4

2. რომელი მასალითაა დამზადებული ჭურჭელი?

3. ჩამოთვალე სიმეტრიული საგნები.

4. მხატვრის ნამუშევრები ჩამოთვალე თანმიმდევრობით:



1
დავუდ ქაზიმოვი
“სემედ ვურდუნის
პორტრეტი”



2
როვშან მემმედოვი.
“მულამის სამყარო”



3
ნადირ ებდურეკმანოვი. "გოგონები"



4
თელმან აბბასოვი. "სოფელი"

5. მოიფიქრე ორ-ორი კითხვა თითოეული მხატვრის ნამუშევრისათვის. ეს კითხვები უნდა შეესაბამებოდეს ნამუშევრის მიმართულებას და გამოავლინოს სახვითი ხელოვნების ჟანრი.

მაგალითად:

1. ვის ასახავს დავუდ ქაზიმოვი თავის ნაწარმოებში?

2. რა ეწოდება ნაწარმოებებს, რომელშიც ასახულია ადამიანის სახის ნაკეთები, ხასიათი, განწყობა?

3. ბუნება და ადამიანი

11. აზერბაიჯანის ხელოვანები

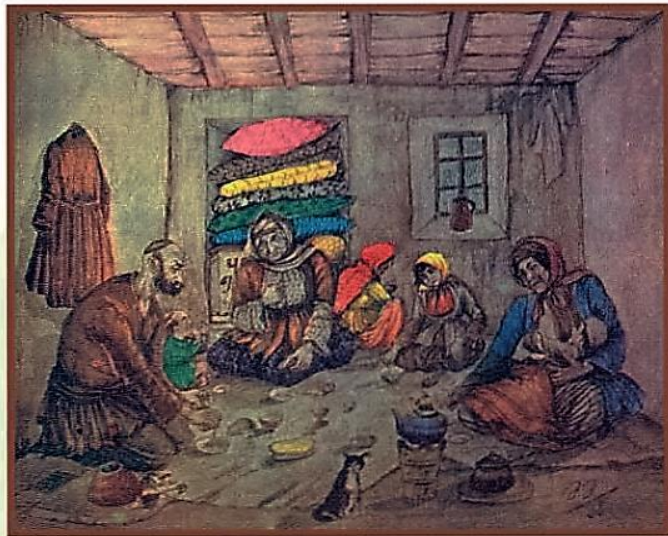
ეზიმ ეზიმზადე (1880-1943)

აზერბაიჯანის სახალხო მხატვარს ეზიმ ეზიმზადეს უდიდესი წვლილი მიუძღვის სახვითი ხელოვნების განვითარებაში. თავისი ნიჭითა და დაუღალავი შრომით იგი ცნობილი გახდა როგორც დიდი ხელოვანი. მის ნამუშევრებში განსაკუთრებული ადგილი უკავია ხალხის ცხოვრებასა და ქვეყანაში მიმდინარე მოვლენებს.



ე. ეზიმზადემ “ქორწილი მდიდრის სახლში” “ქორწილი ღარიბის სახლში” “რამაზანი ღარიბის სახლში” “რამაზანი მდიდრის სახლში” “არ ვასწავლი დამანებეთ თავი” და სხვა ნამუშევრებში დიდი ოსტატობით გვიჩვენა არსებული რეალობა.

“რამაზანი ღარიბის სახლში”



გამოთქვი შენი მოსაზრება ნაწარმოებების შესახებ. მათ შორის რა განსხვავების ჩვენებას ცდილობს მხატვარი?

“რამაზანი მდიდრის სახლში”



ბეჰრუზ ქენგერლი (1892-1922)

ნიჭიერმა ხელოვანმა პირველმა აზერბაიჯანში სამხატვრო განათლება მიიღო. მხატვრის მიერ ფანქრით, ნახშირით, აკვარელით და ცხიმოვანი საღებავით შესრულებული სხვადასხვა ჟანრის ნაწარმოებები მუზეუმებში ინახება.

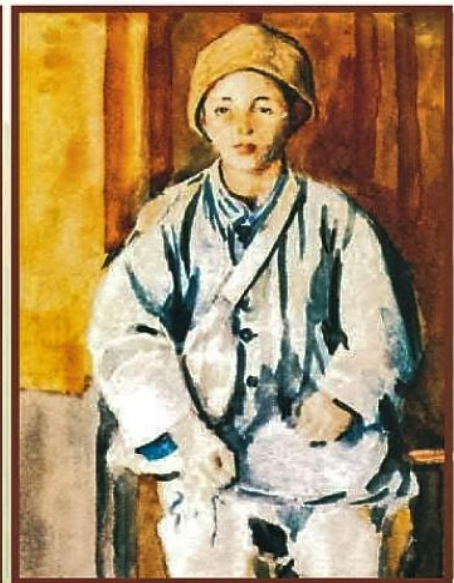


ბ. ქენგერლიმ აზერბაიჯანში საფუძველი ჩაუყარა პეიზაჟის ჟანრის მიმართულებას. მან “გველიანი მთა”, “მინარეთი დანგრეული მეჩეთით”, “ხე”, “ჩანჩქერის” მსგავსი პეიზაჟები შექმნა. ხელოვანმა პორტრეტის ჟანრით შექმნილი ნამუშევრები “თავსაფრიანი გოგონა”, “ლტოლვილი იმრანი ხურჯინით”, “წითელ თავსაფრიანი გოგონა”, ლტოლვილის ხვედრით მცხოვრებ ადამიანებს მიუძღვნა. მხატვარმა თემაზე “ლტოლვილები” მრავალი ნაწარმოები შექმნა.

? რომელი ფერები აქვს გამოყენებული მხატვარს პეიზაჟში “გველიანი მთა”? რა შეიძლება ითქვას პორტრეტზე “ლტოლვილი იმრანი ხურჯინით”?



“გველიანი მთა”



“ლტოლვილი იმრანი ხურჯინით”



შემოქმედებითი დაგეგმვა

ე. ეზიმზადესა და ბ. ქენგერლის შემოქმედების შესახებ შეაგროვეთ და წარმოადგინეთ დამატებითი ცნობები.

? რა მსგავსი და განსხვავებული მხარეებია ე. ეზიმზადეს და ბ. ქენგერლის ნაწარმოებებში?

12. ზამთრის სასწაულები

დააკვირდი თოვლიან, სუსხიანი ზამთრის ამსახველ ნამუშევრებს.

მხატვრებს ზამთრის სეზონი განსხვავებულად აუხასავთ. ი. ლევიტანს “სასწაულებრივი ზამთრის ტყე”, თ. თადიევს კი “ნავთობის საბადოების სუსხიანი ზამთრის სილამაზე” ოსტატურად აუსახავთ ტილოზე.



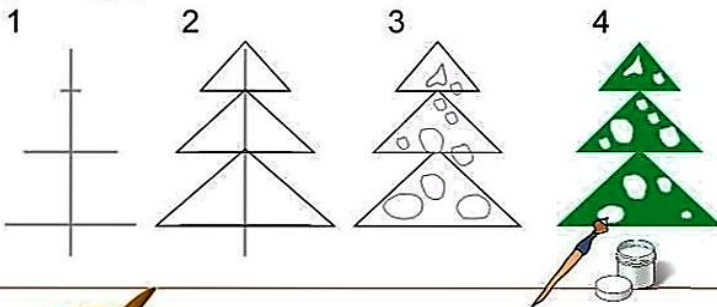
ისააკ ლევიტანი. “ტყე ზამთარში”

? რომელი ფერები ჭარბობს ამ ნაწარმოებებში – თბილი თუ ცივი?



თადი თადიევი “ნავთობის საბადოები ზამთარში”

ნაძვის ხის ხატვის თანმიმდევრობა
ნაძვის ხე დახატე და გუაშის გამოყენებით ჯერ
გააფერადე, გაშრობის შემდეგ ზემოდან თეთრი
ლაქები – თოვლი დაახატე. ამ ხეს შენს ნახატშიც
გამოიყენებ.



ზამთრის პეიზაჟი. მოსწავლის სამუშაო.



გუაში, ფერადი ფანქრები, პასტელის ცარცი
შემოქმედებითი დავალება
დახატე ზამთრის დაკვირვებები.

? ბუნებაში როგორი ცვლილებები მიმდინარეობს ზამთარში?

13. ორიგამი

ქალაქი, რომელსაც ყოველდღიურად ვიყენებთ, ჩინეთში იქნა დამზადებული. ქალაქის დაკეცვის შედეგად შეიძლება მივიღოთ სხვადასხვა ფორმის ფიგურები. ქალაქის კეცვის ხელოვნებას ორიგამი ეწოდება. “ორიგამი” – იაპონურად დაკეცილ ქალაქს ნიშნავს.

ორიგამის პირველი ნიმუშები ჩინეთში გამოჩნდა. შემდეგ ორიგამმა ჩინეთიდან იაპონიაში გადაინაცვლა. ორიგამის ძირითადი განვითარება უკავშირდება იაპონელებს.

A

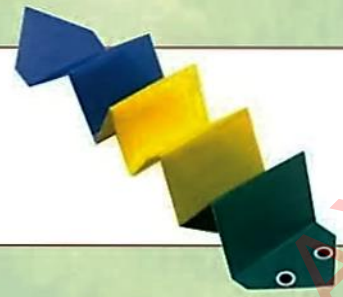
B

C

? როგორ გამოიყენებ შენს მიერ დამზადებულ ორიგამს?



ფერადი ქალაქები
 შემოქმედებითი დავალება
 ნიმუშებში მოცემული თანმიმდევრობით
 დაამზადე ორიგამი.



14. რა შეუძლია პლასტილინს

უძველესი დროიდან ადამიანები ასახავდნენ ცხოველებს, რომელთა ქცევის სისწრაფით და სილამაზით აღფრთოვანებულნი იყვნენ.

ფრინველების, ცხოველების, თევზებისა და მწერების წარმოსახვას ანიმალისტიკურ ჟანრს მიაკუთვნებენ. ცხოველების ამსახველ მხატვარს ანიმალისტს უწოდებენ.

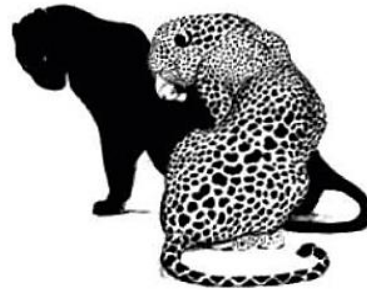
ჩინური ანიმალისტიკური ჟანრის ნიმუშები.

ფერწერა



რუსული ანიმალისტიკური ჟანრის ნიმუშები.

გრაფიკა



ქანდაკება



მხატვარი ვ. ა. ვატაგინი

წარმოსახვის შექმნის ერთ-ერთი ხერხი არის ძერწვა. ძერწვის დროს თიხა და პლასტილინი გამოიყენება. რადგან პლასტილინი არის რბილი ნივთიერება ნიმუშის შესწორება ადვილად შესაძლებელია.

მასთან მუშაობის დროს საჭირო ნაწილის მთლიანი მასიდან გამოყოფა ხდება მისი გამოწვევითა და დაგრეხით.

ხელოვანის რჩევა

1. პლასტილინით ცხოველის ფიგურის ძერწვის დროს მის თვისებებს დააკვირდი და შეადარე.
2. დაადგინე ფერთა არჩევანი.
3. პლასტილინის გაწელებით, დაგრეხით, დაჭერით ნაწილებად დაყავი.
4. დაამზადე ფიგურის დეტალები და გლუვი ზედაპირის მიღებით დააზუსტე.



პლასტილის მთლიანი მასით შეეცადე გამოძერწო ცხოველის ფიგურა.

1



2



3



4



1



2



3



4



პლასტილი ან თიხა
შემოქმედებითი დავალება
გამოძერწე საყვარელი ცხოველის ფიგურა.



რომელი ნაწილებისგან შედგება ცხოველის ფიგურა?

LAYH

15. მხატვარი—მოქანდაკე

უძველესი დროიდან ადამიანებმა გამოაშკარვეს, რომ მოზელების შედეგად თიხა იღებს სხვადასხვა ფორმას იღებს სხვადასხვა ფორმას.

ძერწვის ხელოვნებას ასე ჩაეყარა საფუძველი. ნაწარმოების პლასტილინით ან თიხით შემქმნელ მხატვარს მოქანდაკე, მის შემოქმედებას ქანდაკება ეწოდება.

ქანდაკება განზომილებიანი წარმოსახვაა. განზომილებიანი წარმოსახვის დანახვა კი ყველა მხრიდან შესაძლებელია.

? დააკვირდი მოქანდაკე ომარ ელდაროვის და მირონის შემოქმედებებს. რომელია მსგავსი მხარეები?



ომარ ელდაროვი.
“სიცოცხლის ოთხი დრო”



ძველი ბერძენი მოქანდაკე
მირონი. “ფარისმტყორცნელი”

ხელოვანის რჩევა

ქვემოთ მოცემული თანმიმდევრობით შესაძლებელია ადამიანის ფიგურის დამზადება:

1. თავი, კისერი, ტანი, ფეხები და მკლავები შესაბამის პლასტილინის ნაწილებად დაყავი.
2. მათ მიეცი შესაბამისი ფორმა.
3. დეტალები (ხელები, წარბები, თვალი, ცხვირი, პირი, ყური) და ელემენტები დააზუსტე.
4. ადამიანის ფიგურას მოძრაობის სხვადასხვა ფორმები მიეცი.



პლასტილინით მუშაობის დროს ერთი ფერიდან მეორე ფერზე გადასვლის შემთხვევაში ხელები და პლასტიკური დანა ქსოვილის ნაჭრით გაასუფთავეთ.



1



2



3

4



გაარკვიე სურათზე ნაჩვენები ადამიანის ფიგურის მოქმედებები. ერთ-ერთი მოქმედება ეცადე პლასტილინით დაამზადო.



პლასტილინი ან თიხა შემოქმედებითი დავალება ნიმუშის შესაბამისად დაამზადე ადამიანის ფიგურა.



რა უნდა გავითვალისწინოთ ადამიანის ფიგურის დამზადების დროს?

შეამოწმე შენი თავი

1. ეზიმ ეზიმზადესა და ბეჰრუზ ქენგერლის ყველაზე ბევრი შესრულებული წარმოსახვები შეარჩიე განმარტების მიხედვით.

ადამიანის
ყოველდღიური
ცხოვრების წარმოსახვა

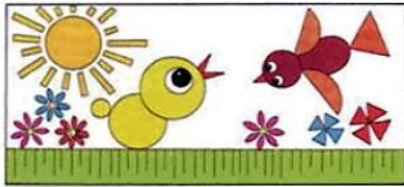
ბუნების წარმოსახვა

ადამიანის ხასიათის
წარმოსახვა

2. რომელი უანრის გამოაშკარავებაა შესაძლებელი განმარტებებში?

3. ახვენე ორიგამი და აპლიკაცია. განმარტე მათი განმასხვავებელი ნიშნები.

ა



ბ



გ



დ



4. გაარკვიე ქაღალდით სამუშაო ნიმუშებში ანიმალისტიკური უანრისთვის დამახასიათებელი ნიშნები.

5. განმარტე მხატვრის ნამუშევრებს შორის განსხვავება.



თოდრულ ნარიმანბეგოვი. "მულამი"



ზაკირ კიკმელოვი. "მულამი"

16. საყოფაცხოვრებო საგნების სილამაზე

საყოფაცხოვრებო გამოყენებადი საგნებიდან ერთ-ერთი ჭურჭელია. ის მზადდება ხით, თიხით, რკინით, პლასტმასით, შუშით და სხვა მასალებით. ასეთი ნივთების დამზადებაში მხატვარ-დიზაინერის როლი დიდია. დიზაინი—ხატვას, იდეას, პროექტს ნიშნავს. ეს მხატვრები ცდილობენ, რომ ნივთები ადვილად გამოყენებადი და ამავე დროს ლამაზი იყოს.

? რაში გამოიყენება სურათზე მოცემული ჭურჭელი?



ჭურჭელი შეიძლება იყოს მაღალი და დაბალი, განიერი და ვიწრო, ახასიათებს სხვადასხვა სიღრმე და ფორმა. მათ ასევე გააჩნიათ სახურავი, სახელური და ძირი.

ხელოვანის რჩევა პლასტილინით შუშობა

პლასტილინით ჭურჭლის დამზადება შესაძლებელია ქვემოთ მოცემული თანმიმდევრობით:

1. დაადგინე ნაწილები.
2. მიეცი მათ შესაბამისი ფორმა.
3. ნივთი დაადგინე და ნახატი დაამატე.



დაიმასსოვრე: დიზაინერის ძირითადი მიზანი – დამზადებული საგნები ადამიანებისათვის ადვილად გამოსაყენებელი და სასარგებლო იყოს.



პლასტილინი ან თიხა
შემოქმედებითი დავალება
დაამზადე ჭურჭელი ნიმუშების მიხედვით.

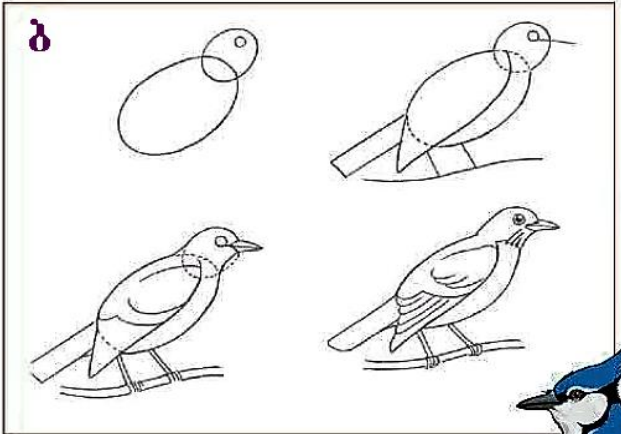
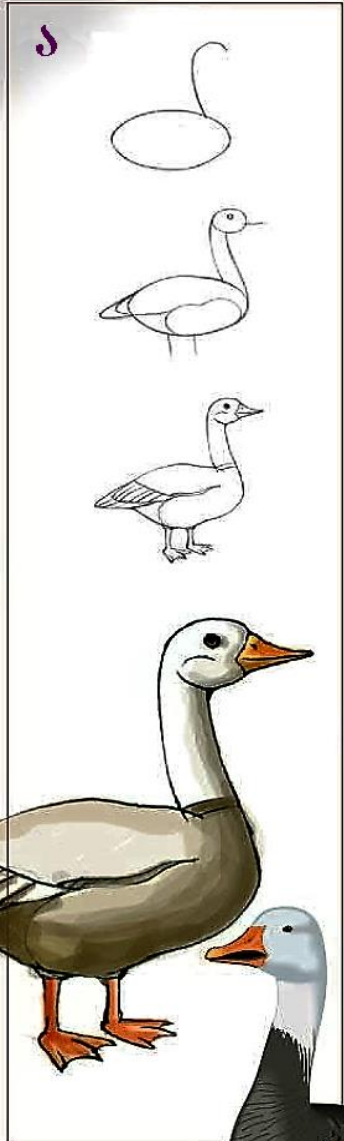
? რით განსხვავდება ერთმანეთისაგან სურათზე მოცემული საყოფაცხოვრებო საგნები?
რა აძლევს მათ გარეგნულ სილამაზეს?

17. წარმოდგენის საფუძველზე ვხატავთ ფრინველებს

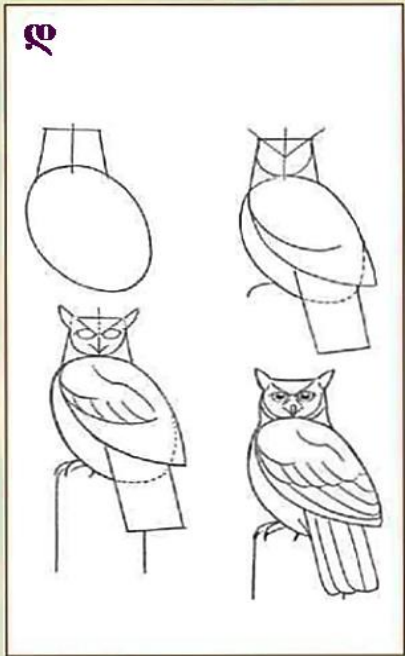
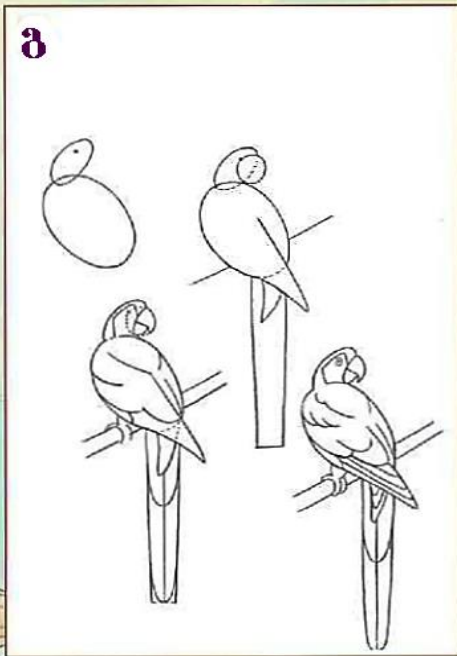
ბუნებაში გვხვდება ფრინველების სხვადასხვა სახეობა. ფრინველებს ჭრელი ფრთები და ქოჩორი განსაკუთრებულ სილამაზეს აძლევს.

მხატვარი მის წინ არსებული ნატურიდან ხატავს. უმეტეს შემთხვევაში ნანახს ყურადღებით აკვირდება, აღარებს და მის ძირითად თვისებას იმახსოვრებს, შემდეგ წარმოდგენის საფუძველზე ასახავს.

ფრინველების დახატვა წარმოდგენის საფუძველზე შესაძლებელია მოცემული თანმიმდევრობით.



დაიმახსოვრე. წარმოსახვის საფუძველზე წინასწარი დაკვირვებით შექმნილ ნამუშევარს ნახატი ეწოდება.

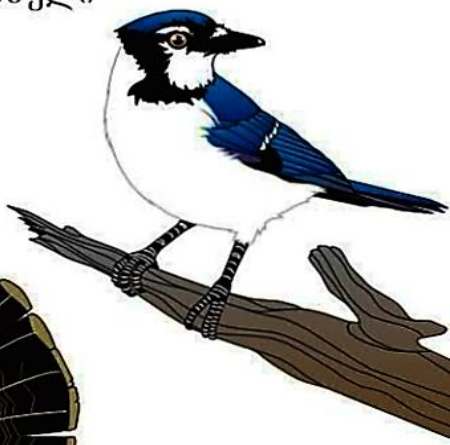


ფერადი ფანქრები, ფლომასტერები,
პასტელის ცარცები
შემოქმედებითი დავალება

წარმოსახვის საფუძველზე დახატე
ფრინველი და ამ ხატვის დროს
გაითვალისწინე საცხოვრებელი გარემო
და ცხოვრების ნირი.



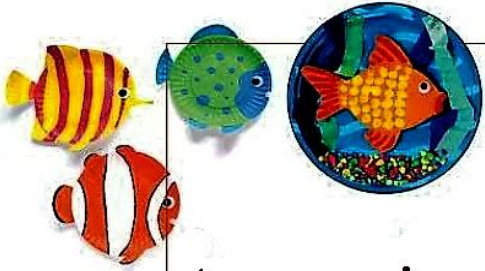
? რას ვუწოდებთ მხატვარს, რომელიც ფრინველებსა
და ცხოველებს ასახავს?
სად ბინადრობენ სურათზე გამოსახული
ფრინველები?



18. წყალქვეშა სამყაროს ბინადრები

ზღვებისა და ოკეანეების სიღრმეებში სხვადასხვა სახის დიდი, პატარა, ჭრელი და მშვენიერი ორგანიზმები ცხოვრობენ. მათ შორის თევზებს განსაკუთრებული ადგილი უკავიათ.

თევზი ტანის, ლაყუჩების, ფარფლებისა და კულისაგან შედგება. ფორმის მიხედვით თევზები შეიძლება იყოს: მრგვალი, ოვალური, მოგრძო და სხვა.

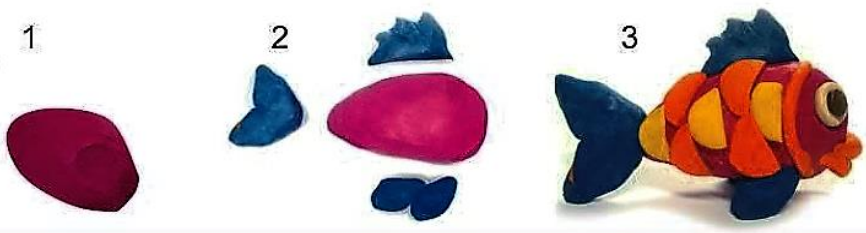


ხელოვანის რჩევა

ყოველ თევზს თავისი ფორმა და მოხატულობა გააჩნია. წარმოსახვის თანმიმდევრობის გათვალისწინებით დახატე მოცემული თევზებიდან ერთ-ერთი. ნიმუშებზე დაკვირვებით შექმენი თევზის ახალი ფორმა.

ა	ბ	გ	დ
1			
2			
3			
4			

თევზი პლასტილინითაც შეიძლება დაამზადო.



ფერადი ფანქრები, პასტელის ცარცები, ფლომასტერები შემოქმედებითი დავალება დახატე უცნაური ფორმისა და ფერის თევზი, არ დაგავიწყდეს დაამატე საცხოვრებელი გარემოც.

? სად შეიძლება შევხვდეთ თევზის ფორმასა და მოხატულობას?

LAYH

19. მოდის გაზაფხული ჩვენს მხარეში

გაზაფხულზე ბუნება იღვიძებს. მხატვართა ნამუშევრებში ხშირად ვხვდებით "გაზაფხულს". ყველა სეზონი თავისებურად ლამაზია. სუსხიან-თოვლიანი ზამთარი, შემოდგომა მიწაზე დაფენილი ოქროსფერი ფოთლებით, ზაფხული ფერადი ყვავილებით.

ხეების დაკოკრება, ფრინველთა ჭიკჭიკი გაზაფხულის მოსვლის ნიშანია.

ყურადღებით დააკვირდი მოცემულ ნამუშევრებს და გაარკვიე რა არის მათზე ასახული.



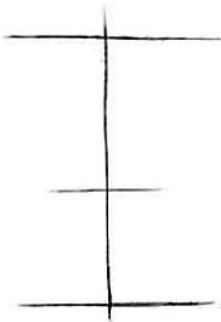
სეთარ ბეკლულაძე. "აყვავებული ბაღი"



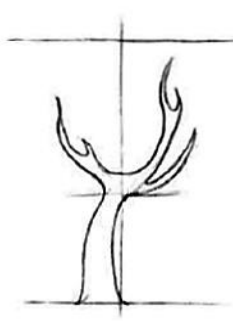
ისაკ ლევიტანი. "გაზაფხული. აყვავებული ვაშლის ხეები"

ხელოვანის რჩევები
აყვავებული ხე

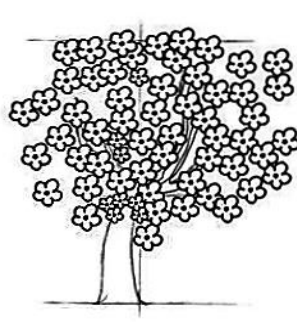
გაზაფხულზე ხეები ყვავილობენ. წარმოსახვის თანმიმდევრობით ნიმუშის საფუძველზე დახატე აყვავებული ხე.



1



2



3



4



გუაში, ფლომასტერები, პასტელის ცარცები,
შემოქმედებითი დავალება
აღწერე გაზაფხულის პეიზაჟი.

? კიდევ რა ახასიათებს გაზაფხულს?
გაიხსენე, რომელი გამოცანა და ანდაზა იცი გაზაფხულის შესახებ?

20. კეთილი იყოს შენი მოსვლა, ერის ძვირფასო დღესასწაულო!

აზერბაიჯანელი ხალხის დღესასწაულებს შორის ერთ-ერთი ნოვრუზ ბაირამია. ნოვრუზ ბაირამი უძველესი ადამიანების შრომით, მიწათმოქმედებით, სიუხვით, ბარაქითა და ყოფით წარმოიშვა.

ჯეჯილის ამწვანება ნოვრუზის უწმინდესი ნიშანია. ერი ჯეჯილის ამწვანებით ნატრობს ბარაქას, სიუხვეს მომდევნო წლისათვის.



ხელოვანის რჩევა

დაიცავი ქვემოთ მოცემული თანმიმდევრობა ნოვრუზის ხონჩისათვის საჭმელ-სანოვაგის დახატვის დროს.

	1	2	3	4
ა				
ბ				
გ				
დ				



გუაში, ფლომასტერები, პლასტელის ცარცები შემოქმედებითი დავალება

დახატე ნოვრუზის სუფრისათვის დამახასიათებელი ნატურმორტი. გააფორმე ხონჩა შედებილი კვერცხებით, თხილით, კაკლითა და ტკბილეულობით.



რომელ სეზონს უკავშირდება ნოვრუზ ბაირამი? რა შედის ნოვრუზის ხონჩაში?

შეამოწმე შენი თავი

1. ისაუბრე ნოვრუხ ბაირამის ძირითად თვისებებზე, რომელიც ასახულია მხატვართა ნამუშევრებში.



ბეკადა მირზახაღე.
"ნოვრუხი"



ელმირა შახთახთინსკაია.
"სამხადისი ნოვრუხისათვის"



ხალიდა სეფეროვა. "ნოვრუხ ბაირამი"



ანარ ჰუსეინზაღე. "ნოვრუხ ბაირამი"

2. სახვითი ხელოვნების რომელ უანრს მიეკუთვნებიან ნამუშევრები?
3. რომელი ფერი ჭარბობს (თბილი თუ ცივი) მხატვართა ნამუშევრებში?
4. გაარკვეე მოცემული სურათებიდან რომელი ასახავს გაზაფხულს:



4. მოგზაურობა სილამაზის სამყაროში

21. დავიცვათ ბუნება

ყოველდღიურ ცხოვრებაში რძის, ასანთის, წველების ყუთები და სხვა მასალები გამოყენების შემდეგ გადაიყრება. ამ ნარჩენი მასალის საყოფაცხოვრებოდ საჭირო, ლამაზ ნივთებად გარდაქმნა შეიძლება. დაბინძურებისგან ბუნების დაცვის ერთ-ერთი გზა სწორედ ეს არის.



ქარისკაცების ფიგურები

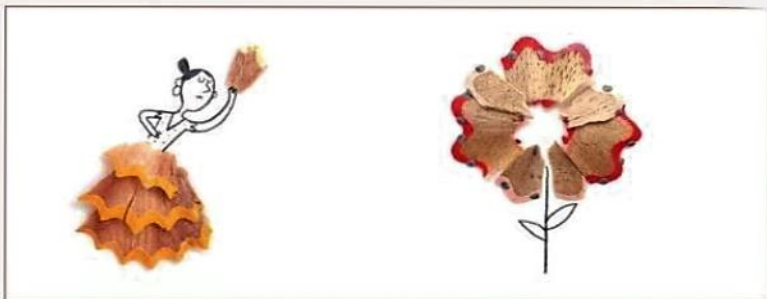


მაგიდა

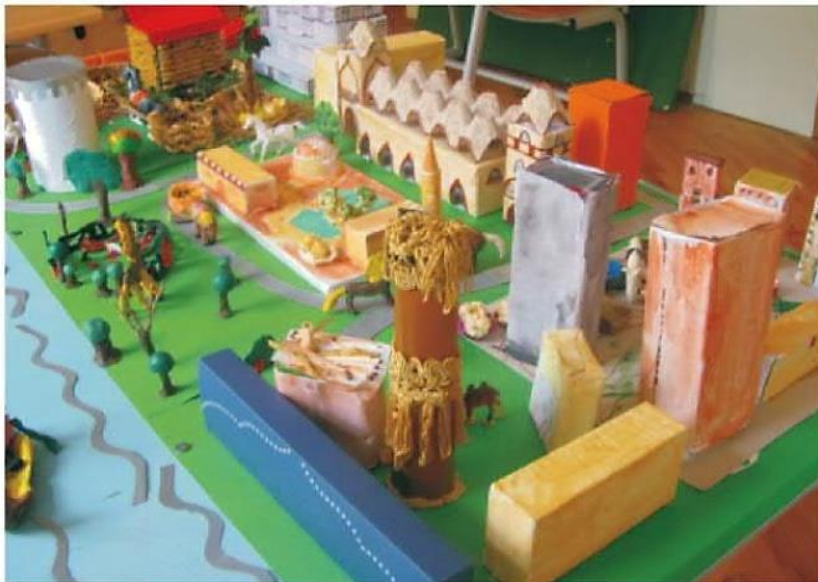


საყვავილე

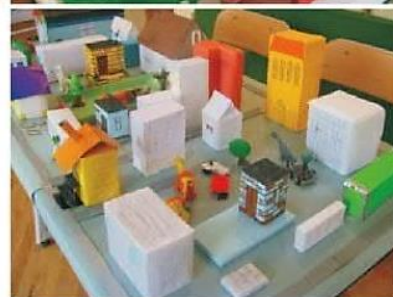
ფანქრის ნათალის ქაღალდის ზედაპირზე მიწებებით მიღებული ფიგურები.



ნარჩენი მასალისაგან ნაგებობების დამზადება, ქალაქის კომპოზიციის შექმნა შეიძლება.



მოსწავლეთა ხელსაქმეები. "ძველი ქალაქის" კომპოზიცია (დამზადებულია ნარჩენი მასალით)



ფერადი ქაღალდი, მუყაო, ქაღალდის ან პლასტმასის ყუთები, ფლომასტერები, პვა წებო შემოქმედებითი დავალება

ნარჩენი მასალით დაამზადე რომელიმე სასურველი კონსტრუქცია.



კიდევ რის დამზადებას შეძლებ ნარჩენი მასალით?

კიდევ, როგორ შეიძლება ბუნების დაცვა?

22. სათნოება და ბოროტება ზღაპრებში



ზღაპრები -- სასწაულებით სავსე, ჯადოსნური სამყაროა. აქ, როგორც წესი, სიკეთე ამარცხებს ბოროტებას და აქვს ბედნიერი დასასრული.

ზღაპრებში არსებული სიუჟეტები დახატულ წარმოსახვებზე– ილუსტრაციაზე უფრო ნათლად ჩანს.

ილუსტრაციის დასახატავად ჯერ საჭიროა ზღაპრის წაკითხვა ან გახსენება. შემდეგ შეიძლება მიმდინარე მოვლენები წარმოიდგინო.

აზერბაიჯანული ზღაპარი "ცეროდენა"



ილუსტრაცია, დახატული ზღაპარზე "ცეროდენა" ეკუთვნის აზერბაიჯანის სახალხო მხატვარს რასიმ ბაბაევს.



*ფერადი ფანქრები, ფლომასტერები, პასტელის ცარცები
შემოქმედებითი დავალება*

შეცადე აჩვენო გმირების ხასიათი – სიკეთისა და ბოროტების სიუჟეტები საყვარელ ზღაპრებში.

? რა შეგიძლია თქვა წაკითხულ ზღაპრებში აღწერილი სიუჟეტების შესახებ?

23. ვხატავთ სატრანსპორტო საშუალებებს

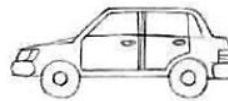
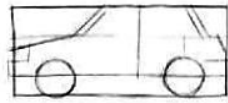
სოფელში, ქალაქში, რაიონში ან სხვა სახელმწიფოში სამოგზაუროდ სატრანსპორტო საშუალებები გამოიყენება. სატრანსპორტო საშუალებებს მიეკუთვნება: ავტობუსი, მატარებელი, თვითმფრინავი, გემი და სხვა.

ხელოვანის რჩევა

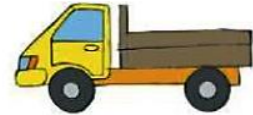
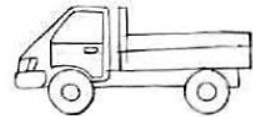
თანმიმდევრობის საფუძველზე შეგიძლია დახატო სატრანსპორტო საშუალებები:

1. აღნიშნე სატრანსპორტო საშუალებების სიმაღლე და სიგანე.
2. დაამთავრე სატრანსპორტო საშუალებების ნახატი ელემენტების დამატებით.
3. გააფერადე ნახატი.

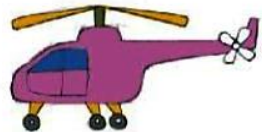
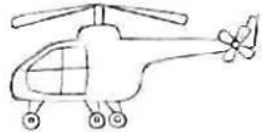
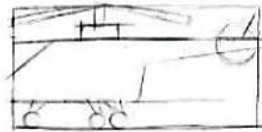
1



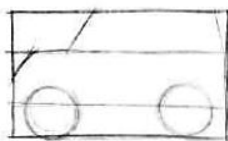
2



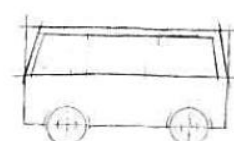
3



4



5



ფერადი ფანქრები, ფლომასტერები
შემოქმედებითი დავალება

დახატე შენთვის სასურველი სატრანსპორტო საშუალება.



რომელი სატრანსპორტო საშუალებებია ასახული სურათებზე?
სატრანსპორტო საშუალებებში არ არსებული რომელი თვისებების
დანახვას ისურვებდი?

24. ყვავილების სასწაული

ყვავილები სილამაზის სიმბოლოა. მხატვრები თავის ნამუშევრებში ყვავილების სილამაზეს დიდი ოსტატობით ასახავენ. ჩვენი მხარის მხატვრებს გემოვნებიანი პეიზაჟები შეუქმნიათ. მაჰმუდ თალიევი ჩვენი ბუნების დამამშვენებელი ყაყაჩოების, ხალიდა საფაროვამ კი ზამბახების ფორმა და ფერი დიდი ოსტატობით აღწერეს.



მაჰმუდ თალიევი. "ყაყაჩოები"



ხალიდა სეფეროვა. "ზამბახები"

ხელოვანის რჩევა ყვავილების აპლიკაცია

1. ფერადი ქაღალდებით გამოჭერი წრე, შუაზე გადაკვეთ.



2. გადაკვეცილი ნახევარწრეები ოთხ თანაბარ ნაწილად დაყავი.



3. პატარა წრემდე ხაზების გასწვრივ დაჭერი.



4. დაჭრილი ნაწილები მჭიდროდ დაახვიე. მოამზადე ორი დამატებითი ნიმუში.

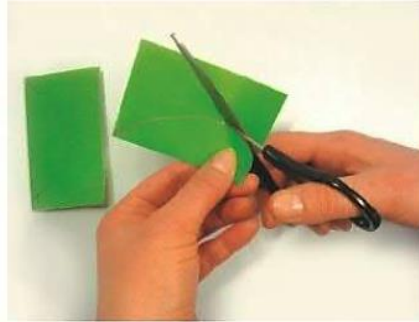




5. გამზადებული ფურცლები ერთმანეთში ჩაწყობით ჩააწებე.



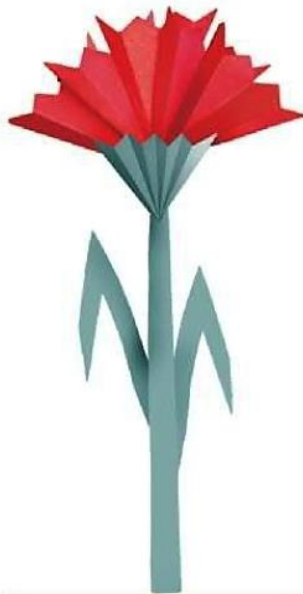
6. შემდეგ ფოთლები თანმიმდევრობით გამოჭერი და მიაწებე ფერად ქაღალდზე.



გამზადებული სამუშაო



მიხაკის აპლიკაცია



ფერადი ქაღალდი, მუყაო
შემოქმედებითი დავალება
დაამზადე ყვავილების აპლიკაცია.



რომელ ყვავილებს იცნობ?
რა განწყობას ქმნიან ყვავილები ადამიანებში?

25. სამკაულები

ჩვენს გარშემო არსებული სამკაულები დეკორატიული-გაფორმების ხელოვნებას ეკუთვნის. მხატვარს, რომელიც ამზადებს დეკორატიულ სამკაულებს იუველიერი ეწოდება. საიუველიერო ნივთების გაფორმებისას მხატვარი იყენებს შემდეგ მასალებს: მარგალიტს, ფერად მინას და ძვირფას ქვებს.



სახალხო ხელოვნებმა მოფიქრეს და დაამზადეს არაჩვეულებრივი სამკაულები.



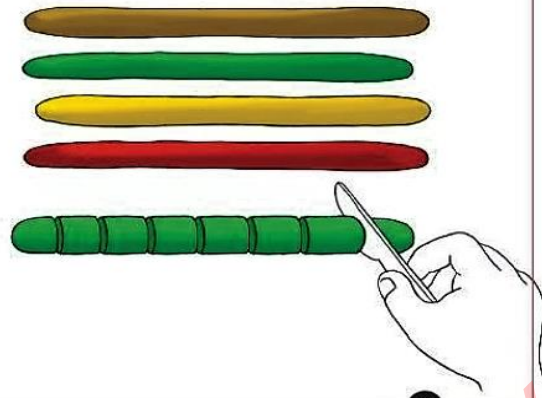
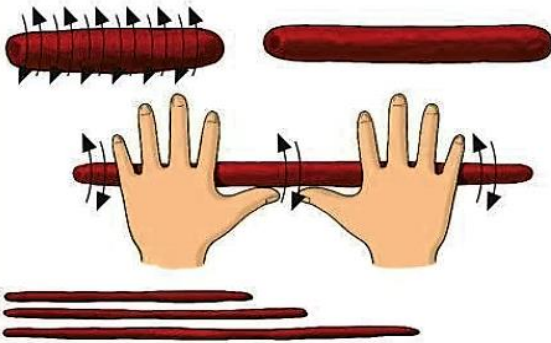
? რას გვაგონებს ძველი სამკაულების ფორმა?

ხელოვანის რჩევა

მძივების აწყობა შეიძლება პლასტილინითაც.

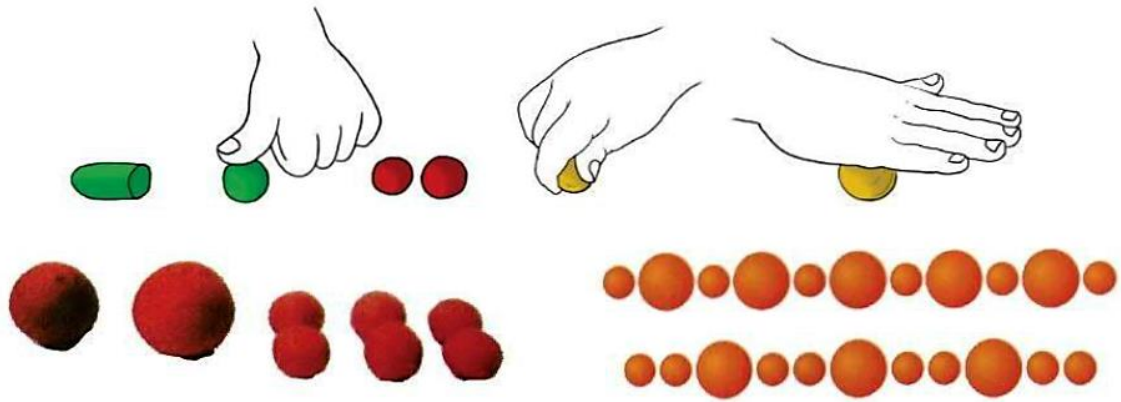
1. თავდაპირველად მოამზადე პლასტილინის გრძელი ფორმა.

2. ისინი თანაბარ ნაწილებად დაყავი.





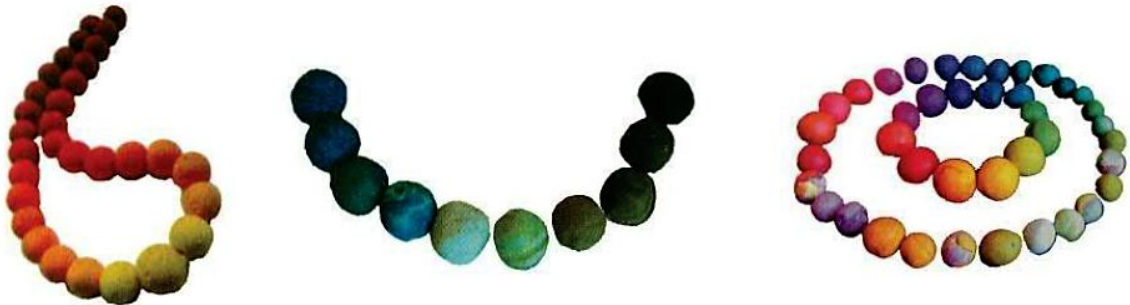
3. ამ ნაწილებსგან მრგვალი, ოვალური ან სხვა ფორმის მძივები გააკეთე. მძივები შეიძლება იყოს პატარა ან დიდი ზომის.



4. მძივები წვრილ მავთულზე აასხი.



მძივები შეიძლება იყოს თბილი ან ცივი, ძირითადი ან შედგენილი ფერების.



ფლომასტერები, პლასტილინი, მავთული

შემოქმედებითი დავალება

ფერადი ფლომასტერებით მძივების სხვადასხვა სახის წყობა დახატე.

ის, რომელიც უფრო მოგეწონება პლასტილინით დაამზადე.



რა არის დეკორატიული— გაფორმების ხელოვნება?

შენი აზრით სამკაულები რატომ მოიფიქრეს მხატვრებმა?

26. მსოფლიოში ცნობილი აზერბაიჯანის მარგალიტები

ხალიჩა— დეკორატიული გაფორმების ხელოვნების ერთ-ერთი სახეობაა. ხალიჩების ისტორია უძველესი დროიდან მოდის. ხალიჩის ზედაპირის მოხატვები და წარმოსახვები დამოკიდებულია იმაზე თუ მქსოველები სად და როგორ ცხოვრობდნენ.

საქვეყნოდ ცნობილი აზერბაიჯანული ხალიჩის დაცვა-შენახვა მსოფლიო მუზეუმებში ხდება.

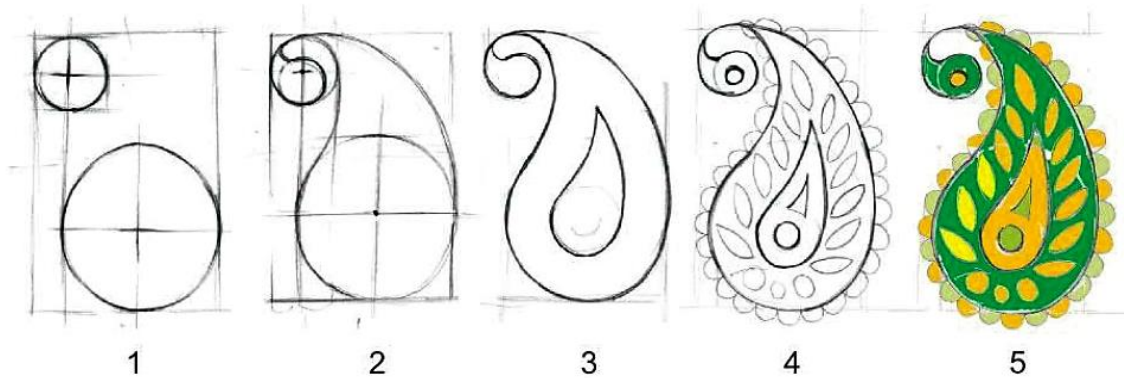
აზერბაიჯანული ხალიჩის დამამშვენებელი ძირითადი მოხატვის ელემენტებიდან ერთ-ერთი არის ბუთა.



ხალიჩებზე გამოყენებული ბუთას მოხატულობები.

ხელოვანის რჩევა

ბუთას ხატვის თანმიმდევრობა



ბუთას ნიმუშები. მოსწავლეთა ნამუშევრები



? რა გამოიყენება ბუთას მორთვის დროს?



ფერადი ფანქრები, კალმები, ფლომასტერები

შემოქმედებითი დავალება

შენი წარმოსახვით მოიფიქრე და დახატე ბუთა. არ დაივიწყო მორთვა.

27. აზერბაიჯანის ხელოვანები



კეზენფერ ხალიგოვი (1888-1981)

კეზენფერ ხალიგოვი აზერბაიჯანის სახალხო მხატვარია. მის მიერ შექმნილი პორტრეტული ჟანრის ნამუშევრები აზერბაიჯანის სახვითი ხელოვნების ღირსშესანიშნავი ნიმუშთაგანია.

მხატვრის ცნობილი ნამუშევარი აზერბაიჯანის უკვდავი პოეტის ნიზამი განჯელის პორტრეტია.

მან, “აზერბაიჯანული ზღაპრების”, “ქოროდღუს” აბდულა შაიკის “კოჩ ფოლადის”, მირმეჰდი სეიდზადეს “ნარგიზის” წიგნებისთვის ილუსტრაციები შექმნა.



ნიზამი განჯელი



პესენ ხანის პერსონაჟის
სამოსის ესკიზი.

? რა შეგიძლია თქვა პორტრეტული ჟანრის შესახებ?

ჯელალ კარიალდი (1915-2001)

ჯელალ კარიალდი ცნობილი მოქანდაკეა. მან თავის შემოქმედებაში ბრძოლისა და შრომის გმირების სახეები შექმნა.

დიდი სამამულო ომის გმირთაგან ჰეზი ასლანოვის პორტრეტი განსაკუთრებულ ყურადღებას იპყრობს. მის მიერ შექმნილი ძეგლი "მწყემსი" შრომისმოყვარე ადამიანს განასახიერებს.

მის შემოქმედებაში მუსიკალური ხელოვნების ცნობილი წარმომადგენლების ბულბულის, რაშიდ ბეჰბუდოვის, კარა კარაევის, ფიქრათ ემიროვის ძეგლების პორტრეტები ძალიან საინტერესოა.

მოლა ფენაჰ ვაგიფის, მირზა ელექბერ საბირის, ნარიმან ნარიმანოვის ძეგლებიც ნიჭიერი მოქანდაკის დაუვიწყარი ნამუშევრებია.



მ. ვ. ვაგიფი



მ. ე. საბირი



ნ. ნერიმანოვი



შემოქმედებითი დავალება

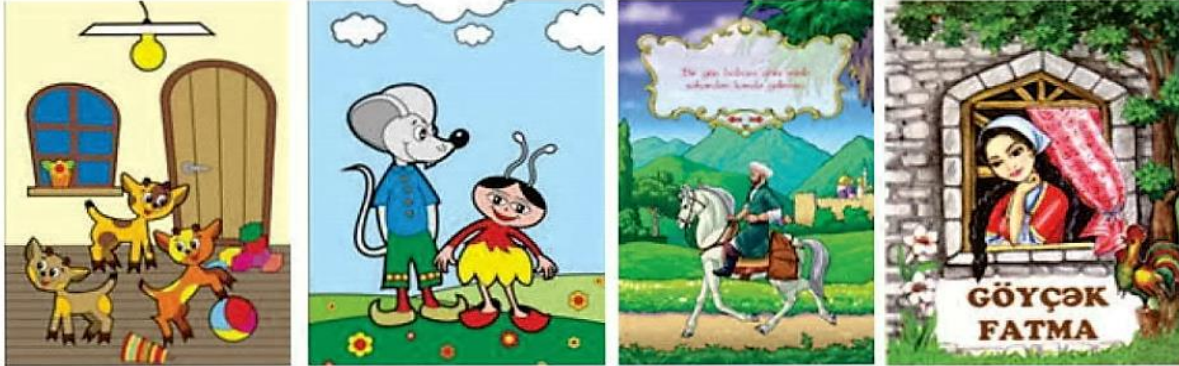
მოიძიე და წარმოადგინე დამატებითი ინფორმაცია მხატვართა შემოქმედების შესახებ.



რა განსხვავებაა ძეგლსა და ნახატს შორის?

შეამოწმე შენი თავი

1. რა ეწოდება მხატვრების მიერ ზღაპრებისათვის შექმნილ ნახატებს?



2. რას იტყვიot ზღაპრებში მოცემული კეთილშობილური სუვეტების შესახებ?
 3. მოხატულობების ნიმუშებს შორის გამოარკვიე ბუთა.



4. გაარკვიე მოცემული ნივთებიდან რომელი არის დამზადებული ნარჩენი მასალისაგან.



1



2



3



4



5

5. ამ ნივთების დამზადება როგორ შეიძლება?

28. მსოფლიოს ცნობილი მუზეუმები

ლუვრი, ტოფკაფი, ერმიტაჟი – მსოფლიოს ცნობილი მუზეუმებია. ამ მუზეუმებში ინახება აზერბაიჯანული ხელოვნების უძველესი და ლამაზი ნიმუშები.

ლუვრის მუზეუმი. ლუვრი საფრანგეთში, პარიზის ცენტრში მდებარეობს. ეს მუზეუმი ჯერ ციხე, შემდეგ სამეფო სასახლე იყო. აქ მსოფლიოს ცნობილი სახვითი ხელოვნების ნამუშევრები ინახება. მუზეუმში აზერბაიჯანის ხელოვნების მიერ შექმნილი იშვიათი დეკორატიული-გაფორმების ხელოვნების ნიმუშებიც არის წარმოდგენილი. ესენი ხალიჩები, ვერცხლის, სპილენძისა და ბრინჯაოსაგან დამზადებული მხატვრული ლითონის ხელოვნების ნიმუშებია.



პარიზი. ლუვრის მუზეუმი



ბრინჯაოს დოქი

თოფკაფის სასახლე მუზეუმი. ეს მუზეუმი ერთ-ერთი უძველესი სასახლეთაგანია. იგი მდებარეობს თურქეთის ქალაქ სტამბოლში.

აქ წარმოდგენილი ნივთების უმრავლესობას მსოფლიოში ტოლი არ ჰყავს. აზერბაიჯანის დეკორატიული-გაფორმებისა და სახვითი ხელოვნების ნიმუშები ამ მუზეუმში ინახება. ხელოვნების ნიმუშებს შორის რაოდენობის მიხედვით ყველაზე თვალსაჩინო ადგილს იკავებს სხვადასხვა ლითონისაგან დამზადებული საოჯახო ნივთები, სამჭედლო ნიმუშები და იარაღი. აქ აზერბაიჯანის ქსოვის ხელოვნების იშვიათი ნიმუშებიც ინახება.

მათ შორის განსაკუთრებით უნდა აღინიშნოს ქსოვილები, სამხატვრო კერვა და ხალიჩები.



თოფკაფის სასახლე მუზეუმი



ქამრის ფრაგმენტი



ფოლადის მუზარადი

ერმიტაჟი. ერმიტაჟის მუზეუმი მდებარეობს რუსეთის ქალაქ სანკტ-პეტერბურგის ცენტრში, მდინარე ნევის სანაპიროზე.

ერმიტაჟის მდიდრულ და მორთულ სალონებში წარსულში წვეულებები, ცეკვები და კარნალები ტარდებოდა. შემდეგ ერმიტაჟი მუზეუმად გადაკეთდა.

ერმიტაჟის აღმოსავლური კულტურისა და ხელოვნების განყოფილებაში აზერბაიჯანელი ოსტატების მიერ შექმნილი ხელოვნების ნიმუშებიც არსებობს. უძველეს სახელმწიფოთა შორის აზერბაიჯანის ოსტატების მიერ შექმნილი სამკედლო, კერამიკაზე, ქვაზე და ხეზე ამოტვიფრული ხელოვნების ნიმუშებები და სხვადასხვა სახის ნაქსოვი ნიმუშებიც არსებობს.

სანკტ-პეტერბურგის სახელმწიფო ერმიტაჟში მეტალისაგან დამზადებულ ხელოვნების ნიმუშების გვერდით უამრავი ორიგინალური ფორმის, მოხატული საყოფაცხოვრებო ნიმუშებიც არის წარმოდგენილი.



ერმიტაჟი. სანკტ-პეტერბურგი

ერმიტაჟის აღმოსავლური კულტურისა და ხელოვნების განყოფილებაში შენახული ხელოვნების ნიმუშები.



ბრინჯაოს ჭურჭელი



თუჯის სასანთლე



შემოქმედებითი დავალება

შეაგროვე და წარმოადგინე დამატებითი ცნობები შენთვის ცნობილი მუზეუმების შესახებ.



რატომ აარსებენ მუზეუმებს?

მსოფლიოს რომელი ცნობილი მუზეუმების ჩამოთვლა შეგიძლია?

რისი დემონსტრირება ხდება მუზეუმებში?

გამზადებულია ზოგადი განათლების საფეხურის სახელმწიფო სტანდარტებისა და პროგრამების (კურიკულუმების) საფუძველზე.

ზოგადსაგანმანათლებლო სკოლების მე-2-ე კლასისათვის "სახვითი ხელოვნება" - სახელმძღვანელოების კომპლექტში შედის:

1. სახელმძღვანელო
2. მეთოდური სახელმძღვანელო მასწავლებლისათვის.

სახვითი ხელოვნება - 2 . სახელმძღვანელო ზოგადსაგანმანათლებლო სკოლების მე-2 კლასისათვის.

ი.ჯელილოვა, ქ. ჯეფერზადე.

მთარგმნელი: ჩალაბი აბდურაჰმანოვი

"იაზნემრ", ბაქო 2016, 56 გვერდი.

საავტორო უფლებები დაცულია. პირადი უფლების გარეშე ამ გამომცემლობის ან კიდევ მისი რომელიმე ნაწილის ხელახალი გამოცემა, ასლის გაკეთება, ელექტრონული ინფორმაციის საშუალებით გავრცელება კანონით იკრძალება.

ISBN-978-9952-433-09-1

© აზერბაიჯანის რესპუბლიკის განათლების სამინისტრო, 2016

ფორმატი 57x82 1/8 ფიზიკური საბეჭდი ფურცელი 7.

ხელმოწერილია დასაბეჭდად: 28.06.2016. ტირაჟი _____. უფასო

Milli kurikulum əsasında hazırlanmışdır. Ümumtəhsil məktəblərinin 2-ci sinfi üçün "Təsviri İncəsənət" – dərslik komplektinə daxildir:

1. Dərslik
2. Müəllim üçün metodik vəsait

Təsviri İncəsənət – Ümumtəhsil məktəblərinin 2-ci sinfi üçün dərslik.

Y.Cəlilova, K.Cəfərzadə.

Tərcüməçi: Çalabi Abdurahmanov

Yaznəşr", Bakı –2016, 56 səh.

Müəlliflik hüquqları qorunur. Xüsusi icazə olmadan bu nəşri və yaxud onun hər hansı hissəsini yenidən çap etdirmək, surətini çıxarmaq, elektron informasiya vasitələri ilə yaymaq qanuna ziddir.

ISBN-978-995 2-433-09-1

© Azərbaycan Respublikası Təhsil Nazirliyi, 2016

Format 57x82 1/8. Fiziki çap vərəqi 7

Çapa imzalanmışdır: 28. 06. 2016 Tiraj _____, pulsuz.

LAY H