

ებანა ჯალილოვა
ქამალა ჯაფარზადე

სახვითი ხელოვნება

სახელმძღვანელო ზოგადსაგანმანათლებლო
სკოლის მე-3 კლასისათვის

დამტკიცებულია აზერბაიჯანის
რესპუბლიკის განათლების
სამინისტროს მიერ
(ბრძანება
№973 05.07.2010)

3



B

A

K

I



N

2016

Ə

Ş

R

LAYHH



ბუნების სახელოსნო

5

1. ფერები ბუნებაში 6
2. შავი და თეთრი ფერები 8
3. სილუეტი 10
4. თბილი და ცივი კოლორიტი 12
5. ფერების კონტრასტები ბუნებაში 14
6. ბუნების მდგომარეობა 16
- შეამონმე შენი თავი 18



ადამიანი ბუნებისგან სწავლობს

19

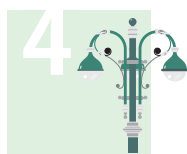
7. რიტმი ბუნებაში 20
8. ადამიანის შექმნილი სამკაულები 22
9. ხალიჩის მოხატულობა 24
10. ჭურჭელი ჩვენს სახლებში 26
- შეამონმე შენი თავი 28



მხატვრის სახელოსნო

29

11. ფორმების მრავალგვარობა 30
12. უფრო ახლოს თუ უფრო შორს 31
13. კომპოზიცია სახვით ხელოვნებაში 32
14. ნატურმორტი სპილენძის ჭურჭლით 34
15. პორტრეტი 36
16. ნახატები ყოფით თემებზე 37
17. აზერბაიჯანელი მხატვრები. ა. გაჯიევი, ბ. მირზაზადე 38
- შეამონმე შენი თავი 40
18. ფერწერა 41
19. გრაფიკა 42
20. დეკორატიულ-გამოყენებითი ხელოვნება 44
21. მხატვარ-ილუსტრატორი 46
22. აზერბაიჯანელი მხატვრები. ნ. ისმაილოვი, მ. მირგასიმოვი 48
- შეამონმე შენი თავი 50



ხელოვნება ჩვენს ქალაქში

51

23. არქიტექტურის ძეგლები 52
24. მხატვარი და თეატრი 54
25. ჩვენი ქუჩების მორთულობა – ლამპიონები 56
26. სკულპტურა ქუჩებსა და პარკებში 58
27. პარკები, სკვერები, ბულვარები 60
28. მუზეუმები 62
- შეამონმე შენი თავი 64

მასალები და შემოქმედებითი დავალება

განხილვა, ინტელექტუალური დისკუსიები

L A Y O U T



ჰეიდარ ალიევი

აზერბაიჯანელი ხალხის ეროვნული ლიდერი

LAY H



ბუნების სახელოსნოები

1

ბუნება მხატვარს ასწავლის და შთააგონებს. სამყაროს გამოსახვისას ხელოვანი მის შეცნობას ცდილობს.

ისწავლე სამყაროზე დაკვირვება და მასში გასაოცარისა და განუმეორებლის დანახვა. სწორედ ამისთვისაა საჭირო ხელოვნების გაკვეთილები.

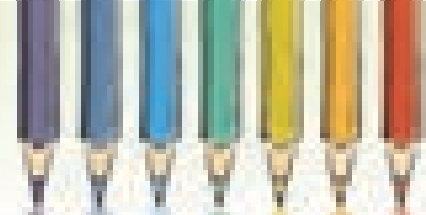
LAY H



1 ფერები ბუნებაში

ბუნება ათასგვარი ფერითაა და ელფერითაა მდიდარი. ნელინადის ნებისმიერ დროს შეიძლება ბუნებაში კაშკაშა ფერებისა და მათი საოცარი ნაზავის ხილვა.

ბუნება ნაირფერად ღებავს ბაღში ყვავილებს, ხის ფოთლებს, პეპლის ფრთებს თუ ფრინველის ბუმბულს.



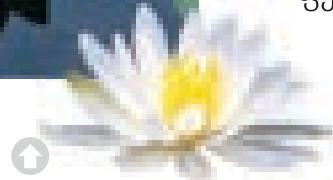
დააკვირდი



ყავისფერი და ნარინჯისფერი ფერები



ყავისფერი, წითელი და ლურჯი ფერები



ვარდისფერი, ყვითელი, მწვანე და თეთრი ფერები



მწვანე, ყავისფერი და ნარინჯისფერი ფერები

გვიამბე, რა ფერებისგან შედგება ყველაფერი ის, რასაც ხედავ.

? რა შეიძლება ითქვას მზესუმზირის ფერთა შედგენილობის შესახებ?



ყვითელი და მწვანე ფერები

იისფერი და მწვანე ფერები

LAY



გაიხსენე

არსებობს ძირითადი და შედგენილი ფერები.



გვიამბე შედგენილი ფერებისა და მათში შემავალი ფერების შესახებ.



გუაში და პასტელის ცარცები

დახატე ზაფხული. შეეცადე ნახატზე აჩვენო, რას აქვს შენ გარშემო შედგენილი ფერი. გვიამბე სხვადასხვა ობიექტების ფერთა შედგენილობის შესახებ.



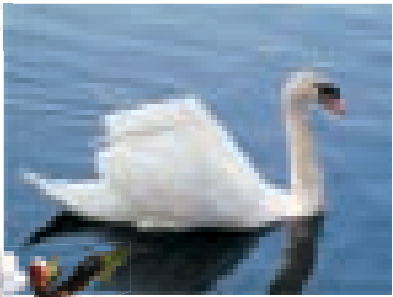
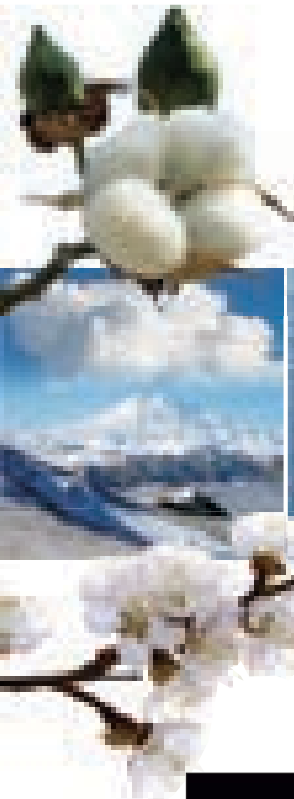
- რა ფერი ქარბობს შენ გარშემო?
- რა როლს ასრულებს ბუნებაში ფერი?



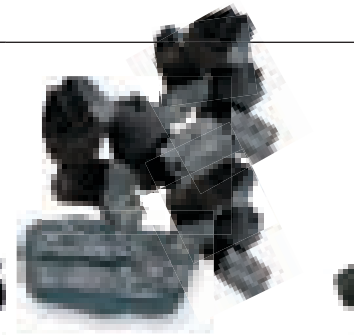
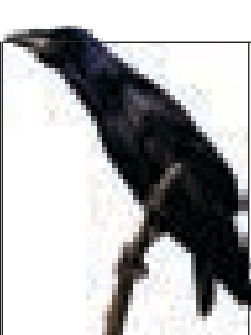
2 შავი და თეთრი ფერები

ბუნებაში არსებობს კიდევ ორი ფერი, რომლებიც მკვეთრად განსხვავდება დანარჩენებისგან. ეს შავი და თეთრი ფერებია.

ღრუბლები ცაზე, თოვლი მთის მწვერვალებზე, გვირილის ფოთლები, ბამბა მინდორში – ეს ყველაფერი ბუნებამ თეთრად შეფერა.

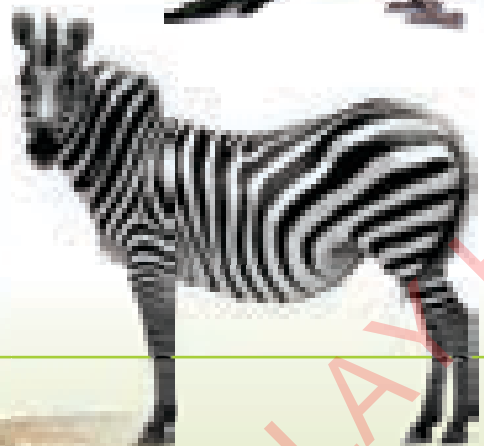
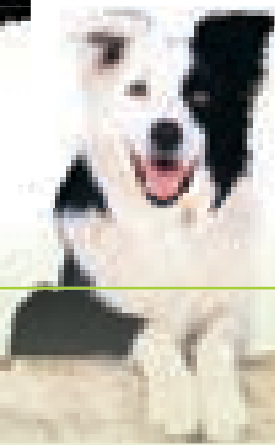


შავი საღებავი კი ბუნებამ ღამის, ყვავის, ნახშირისა და ა. შ. შესაფერად გამოიყენა.



დააკვირდი

ბუნებაში შეიძლება შავ-თეთრ ფერებსაც შეხვდე.



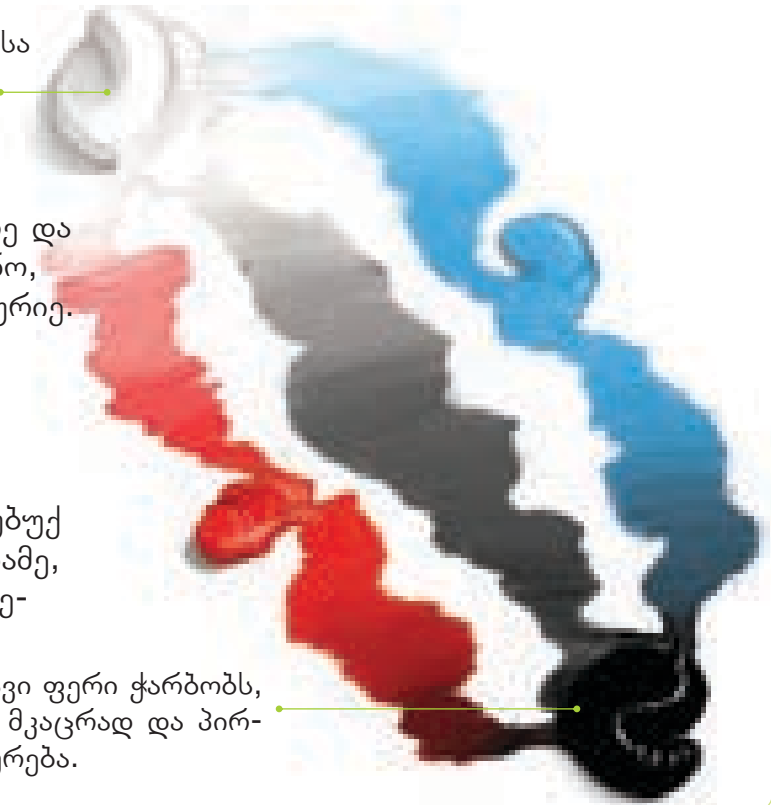
იცი თუ არა, რომ? თეთრი ფერი ნახატზე სასიამოვნო განწყობას ქმნის და გამოსახულებას სიმსუბუქეს, ჰაეროვნებასა და სისპეტაკეს ანიჭებს.

ოსტატის რჩევები

თეთრი ფერი სიმსუბუქესა და სიხალასეს ქმნის.

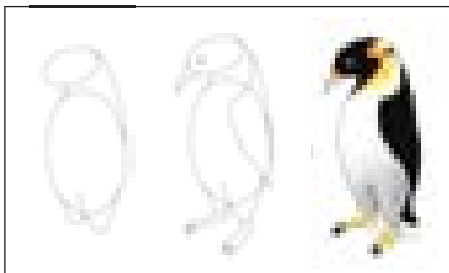
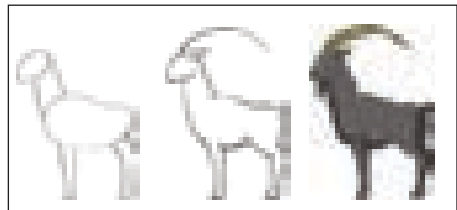
- იმისათვის, რომ ნახატს მკაცრი, მძიმე, მშფოთვარე და სევდიანი განწყობა შესძინო, ფერებს შავი საღებავი შეურიე.
- თუ ნახატზე რუხი ფერი ჭარბობს, გამოსახულება სევდიან და მშვიდ შთაბეჭდილებას ახდენს.
- თუ ნახატი ნათელ და მსუბუქ განწყობას ქმნის, მაშასადამე, თეთრი საღებავია გამოყენებული.

თუ ნახატზე შავი ფერი ჭარბობს, გამოსახულება მკაცრად და პირქუშად გამოიყურება.



გუაში, ფერადი ფანქრები, ფლომასტერები

დახატე ყველაფერი, რაც ბუნებაში შეიძლება იყოს თეთრი, შავი ან შავ-თეთრი ფერის. ხატვისას ეს ნიმუშები შეგიძლია გამოიყენო.

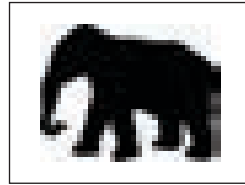
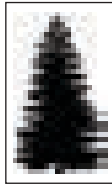
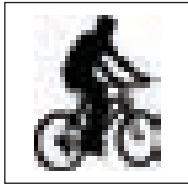


- რა მნიშვნელობა ენიჭება ნახატის შექმნისას შავ და თეთრ ფერებს?

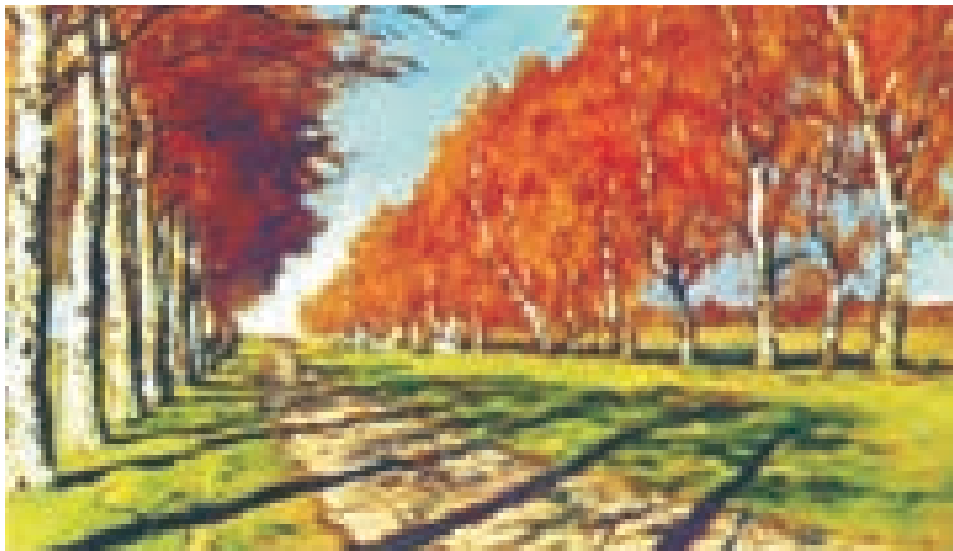


3 სილუეტი

სილუეტი ჩრდილს მოგვაგონებს. სილუეტებს, ჩვეულებრივ, თეთრ ფონზე შავი ფერით ან შავ ფონზე თეთრი ფერით ხატავენ. მათი ქალაქისგან გამოჭრაც შეიძლება.



გრაფიკასთან ერთად, სილუეტები შეიძლება ხელოვნების სხვა დარგებშიც შეგვხვდეს, მაგალითად, ფერწერაში, ქანდაკებაში, დეკორატიულ-გამოყენებით ხელოვნებაში და თეატრშიც კი...



ისააკ ლევიტანი. „დიდი გზა. შემოდგომის მზიანი დღე“

იცი თუ არა, რომ? თოჯინა-სილუეტებს თეატრალურ სპექტაკლებშიც იყენებენ. ამისათვის სცენაზე ეკრანი ან კედელი და სპეციალური განათება უნდა მოენყოს. ზოგჯერ თოჯინებს ხელები ცვლის.

ოსტატის რჩევები

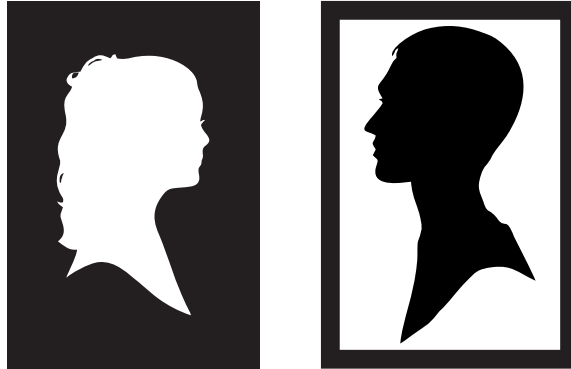
შენც შეგიძლია ხელებით საკუთარი ჩრდილების თეატრი შექმნა. ამისათვის დაგჭირდება ლამის ნათურა და კედელი, რომელზეც ჩრდილები გამოჩნდება.



რომელ ცხოველებს მოგაგონებს ეს სილუეტები?

სურათ-სილუეტებზე მხოლოდ ობიექტების ფორმას გამოსახავენ. მაგალითად, სილუეტ-პორტრეტზე ადამიანის სახე, ჩვეულებრივ, გვერდიდანაა გამოსახული.

სილუეტების შექმნა სხვადასხვა ხერხით შეიძლება. მათგან ყველაზე მარტივია შავ ქაღალდზე ობიექტის კონტურების დახატვა, მისი გამოჭრა და თეთრ ქაღალდზე დანებება. შესაძლებელია დახატული სილუეტის ტუშით დაფარვაც.



გაეცანი

სილუეტი-ილუსტრაციები ხშირად გამოიყენებოდა წიგნების გასაფორმებლად.



დაიმახსოვრე

სილუეტი – საგნის ან ფიგურის ერთფერი გამოსახულება, დახატული სხვა ფერის ფონზე.



A4 ფორმატის თეთრი და შავი ფერის ქაღალდი

ქაღალდისგან გამოჭერი ნებისმიერი სილუეტები. ისინი უნდა იყოს შავი თეთრ ფონზე ან თეთრი შავ ფონზე.



- სად შეიძლება ვნახოთ სილუეტები?
- რა აქვს საერთო ნახატსა და სილუეტს და რითი განსხვავდება ისინი ერთმანეთისგან?

4

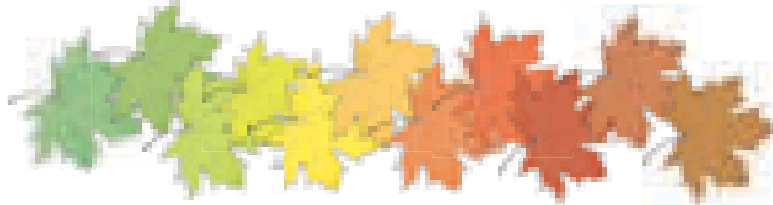
თბილი და ცივი კოლორიტი

ბუნება მდიდარია თბილი და ცივი ფერებით.

დააკვირდი



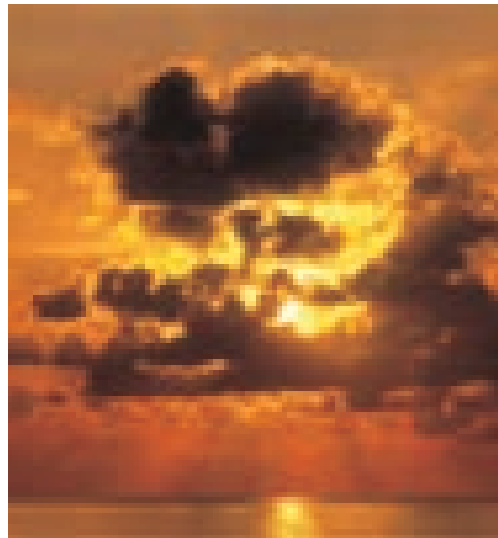
ბუნებამ ფოთლები თბილ და ცივ ფერებად შეღება. გვიამბუ მათი ფერთა შედგენილობის შესახებ.



თეთრი ღრუბლები ლურჯ ცას ცივი ფერებით ამკობენ.



მზის ჩასვლისას ღრუბლების შეფერილობა თბილი ფერებით იცვლება.



დამახსოვრე

ფონი (ფრანგული სიტყვიდან „სიღრმე“) – ყველაფერი, რაც გამოსახული საგნის მიღმა ჩანს.

კოლორიტი (ლათინური სიტყვიდან „კოლორ“ – ფერი) – ფერთა ნყოფა, ურთიერთ-შეთანხმება.

მხატვრები თავიანთ ნამუშევრებს თბილი ან ცივი ფერის საღებავებით ქმნიან. ფერების ასეთ შეთანხმებას **კოლორიტი** ეწოდება.



მირ-თეიმურ მამედოვი
„დილა“



დაათვალიერე მირ-თეიმურ მამედოვის ნამუშევრები, რომლებიც ტილოზე ზეთის საღებავებითაა დახატული. რითი განსხვავდებიან ისინი ერთმანეთისგან? რა შეიძლება ითქვას ამ სურათების კოლორიტის შესახებ?



„ხსოვნის ღამე“



გუაში, პასტელი

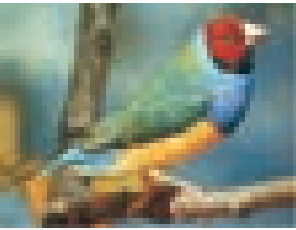
დახატე სურათი თბილი ან ცივი კოლორიტით.



წელიწადის რომელ დროს არის უფრო მეტი თბილი ფერი? როდის შეინიშნება ბუნებაში თბილი ფერების ცივი ფერებით შეცვლა და პირიქით?



5 ფერების კონტრასტი ბუნებაში



ბუნებაში არსებობს როგორც კაშკაშა, ისე ჩამქრალი (ღია) ფერები. გვერდიგვერდ მოხვედრისას ისინი კონტრასტს ქმნიან. ფერებს, რომლებიც ერთიმეორისგან მკვეთრად განსხვავდებიან, **კონტრასტული** ფერები ეწოდება. ფერების ბორბალზე ისინი ერთმანეთის პირისპირ არიან განლაგებული.

კაშკაშა, სუფთა ფერები, სხვებთან შედარებით, უფრო თვალში საცემია. იისფერი – ყვითელი, წითელი – მწვანე, ლურჯი – ნარინჯისფერი ფერთა მკვეთრ კონტრასტს ქმნიან, როდესაც ერთმანეთის გვერდით ხვდებიან. ამ განსხვავებას **ფერთა კონტრასტი** ეწოდება.

იისფერი – ყვითელი	
წითელი – მწვანე	
ლურჯი – ნარინჯისფერი	

გაიხსენე

ფერები შეგვიძლია ფერების ბორბალზე ვაჩვენოთ. ფერების ბორბალზე სამი ძირითადი და სამი შედგენილი ფერია.



ბუნებაში არსებობს ფერების სხვა სახის განსხვავება: ზოგჯერ ერთი და იგივე ფერები ერთმანეთისგან განსხვავდებიან სიმკვეთრის მიხედვით (ღია და მუქი). ამ განსხვავებას **ტონალური კონტრასტი** ეწოდება.

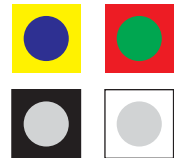


დაიმახსოვრე

კონტრასტი (ფრანგულიდან) ნიშნავს „საპირისპიროს“.

ფერების კონტრასტი – კაშკაშა ფერების ერთმანეთისგან მკვეთრად გამოხატული განსხვავება: წითელი და ყვითელი, წითელი და მწვანე, ლურჯი და ყვითელი.

ტონალური კონტრასტი – ერთი და იმავე ფერის სიმკვეთრის მიხედვით გამოხატული განსხვავება (უფრო ღია, უფრო მუქი).



დააკვირდი ფერების განსხვავებას ნახატზე. განსაზღვრე და დაასახელე, რომელი ფერი გამოირჩევა ყველაზე მეტად.



მხატვარ ბეოუკაგი მირზაზადეს ტილოზე ზღვა, რომელიც ცივი ფერებითაა გამოსახული, ნახატის ძირითად ნაწილს იკავებს. ფირუზისფერი ზღვის ფონზე მკვეთრად მოჩანს თეთრი ტალღები.



- რომელი ფერია ნახატზე ყველაზე მკვეთრი?
- როგორია ნახატის კოლორიტი?
- იპოვე ეს ფერები ნახატზე და გვიამბე მათი თვისებების შესახებ.



ბ. მირზაზადე „ზღვა ზაგულბეში“

პლაჟზე, რომელიც თბილი ფერებითაა დახატული, გარკვევით იგრძნობა ზაფხულის მზის მხურვალეობა. ყვითელ-ნარინჯისფერი ტონებით შეფერადებული ნაპირი, ზღვის ფირუზისფერ წყალთან ფერების კონტრასტს ქმნის. მიუხედავად მუქი ფერების სიჭარბისა, ნახატზე ნათელი, თბილი ფერები მაინც უფრო შესამჩნევია.



აკვარელი, გუაში, ფერადი ფანქრები, პასტელის ცარცები

შექმენი რაიმე ნახატი, ფერების კონტრასტის ან ტონალური კონტრასტის გამოყენებით.



- რას ნიშნავს ფერების და ტონალური კონტრასტი?
- ფერების როგორი კონტრასტები შეგიძინებია ბუნებაში?

6

ბუნების მდგომარეობა

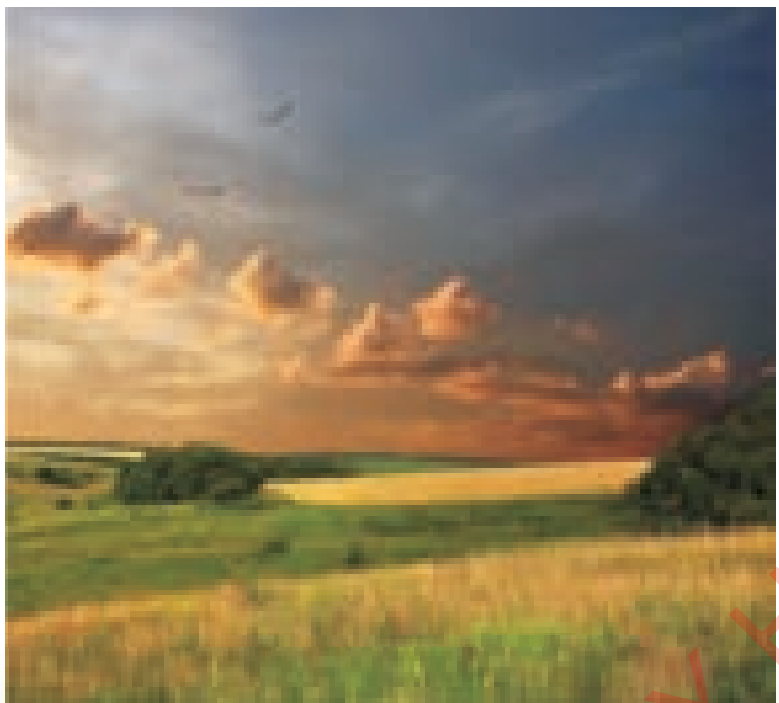
ბუნებას, ისევე, როგორც ადამიანს, სხვადასხვა განწყობა შეიძლება ჰქონდეს. ის ხან მხიარულია და ხან სევდიანი, ხან მშვიდია, ხან კი პირქუში.

დააკვირდი

- ღრუბლები, მთები, ბორცვები და ხეები შემოდგომის მზითაა განათებული. კაშკაშა ფერებში სიხარული და მხიარულება იგრძნობა.



- ნარინჯისფერი ღრუბლების ფონზე შემაშფოთებლად იკვეთება ჭექა-ქუხილის მომასწავებელი სიბნელე. თითქოს ბალახიც კი გარინდულა ბუნების ამ მოვლენის მოლოდინში.



LAYF

ბუნების გამოსახვისას მხატვარს შეუძლია, შეიგრძნოს და გადმოსცეს მისი განწყობა. პირველ ნახატზე – „ჩვენი სოფლის ხალხი“ ყვითელ ფერს ვარდისფერი, ყავისფერი და მწვანე საღებავები ენაცვლება. ბუნება ამ ტილოზე ლაღი და მხიარულია. მეორე ნახატზე კი – „კასპის მენავთობეები“ – ლურჯ, წითელ, ყვითელ და ყავისფერ ფერებს მხატვარმა შავი საღებავი გაურია. ნახატზე ბუნების მშფოთვარე და მრისხანე განწყობაა გადმოცემული.

ბ. მირზაზადე
„ჩვენი სოფლის
ხალხი“



ბ. მირზაზადე
„კასპის
მენავთობეები“



აკვარელი, გუაში, პასტელის ცარცები

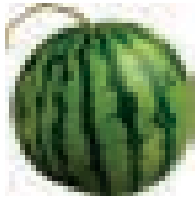
გამოსახე სხვადასხვა განწყობის ბუნება.



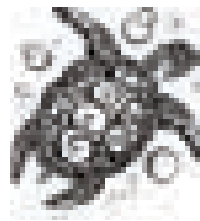
- რა შეიძლება ითქვას შემოდგომის განწყობის შესახებ?
- ყოფილა შემთხვევა, როცა ბუნების განწყობა შენს განწყობას დაემთხვა?

შეამოწმე შენი თავი

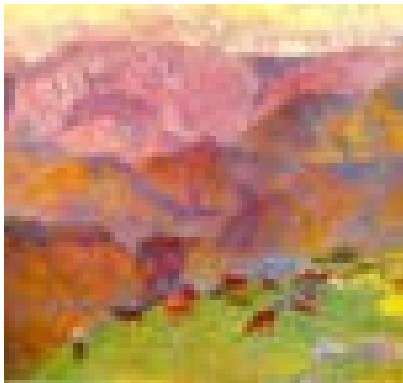
1. გვიამბე, რა ფერებისგან შედგება ეს ობიექტები.



2. იპოვე სილუეტი.



3. განსაზღვრე ნახატებში თბილი და ცივი კოლორიტი. შენი პასუხი დაასაბუთე.

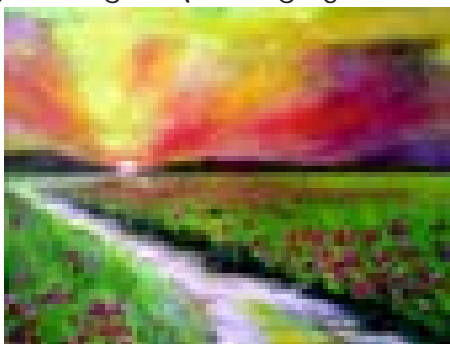


სამედ ახვერდოვი „მშობლიური მიწა-წყალი“

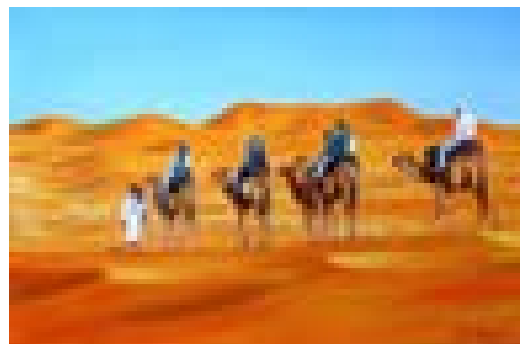


მარალ რაჰმანზადე „სალამო“

4. განსაზღვრე ნახატებში ფერებისა და ტონალური კონტრასტი. შენი პასუხი დაასაბუთე.



თარლან ეივაზოვი „დაისი“



რაუფ ჯანიბეკოვი „უდაბნოს გადაკვეთისას“

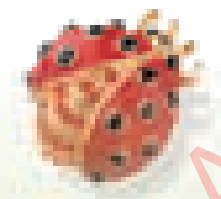
5. განსაზღვრე ნახატებში თბილი და ცივი ფერები.



2

ადამიანი ბუნებისგან სწავლობს

ადამიანებს მშვენიერების შექმნა რომ არ შეეძლოთ, სამყარო უღიმღამო და ნაცრისფერი იქნებოდა. ადამიანი ბუნებისგან სწავლობს და თავის გარშემო ყველაფერს ალამაზებს, ცხოვრებაში დღესასწაული და მაღალი ხელოვნება შემოაქვს!



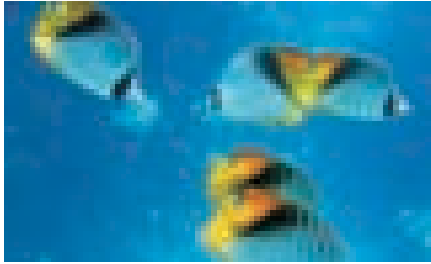
LAY H

7

რიტმი ბუნებაში

დააკვირდი ბუნებას და დაინახავ ნაირნაირი ფორმის ყვავილებით მოქარაგულ მდელოებს, ფრინველთა გუნდს, ღრუბლებქვეშ რომ მიფრინავს, მწერებისა და ცხოველების საოცარ შეფერილობას. ყოველივე ეს ბუნებაში ფერით, ფორმითა და მოძრაობით მეორდება. ამას **რიტმი** ჰქვია.

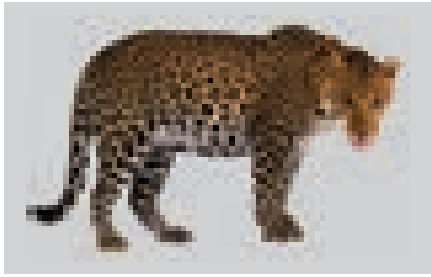
ფერის რიტმი



მოძრაობის რიტმი



ფორმის რიტმი



დააკვირდი

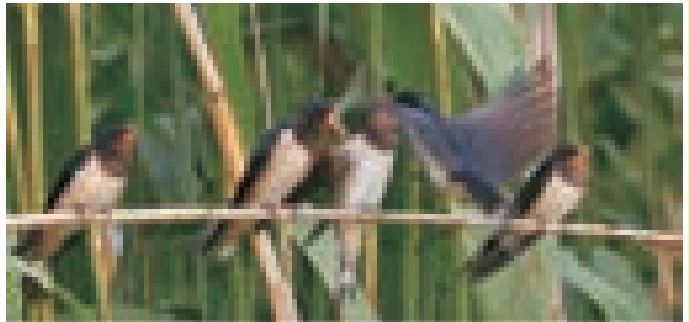
ფრინველების ფრენაში საზეიმო მოძრაობა და რიტმი შეინიშნება.



ფრინველები მწყობრად, მშვიდად, თანაბრად მიფრინავენ.



ლელქაშში მერცხლების მოუსვენარი ფრთხილი კი ამ სიმწყობრეს არღვევს.



უცებ ერთი ჩიტი გამოფრინდა გუნდიდან. რიტმი დაირღვა.



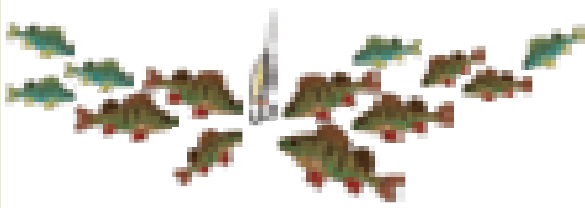
დაიმახსოვრე

რიტმი (ბერძნულიდან) ნიშნავს განმეორებადობას, მონაცვლეობას.

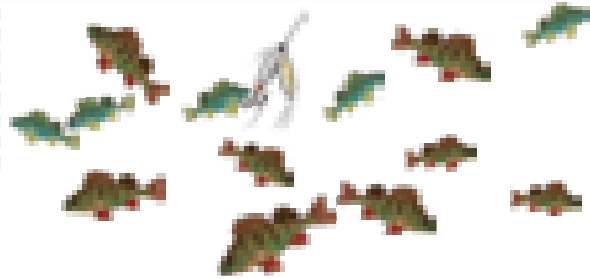
LAY H



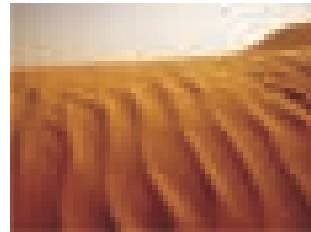
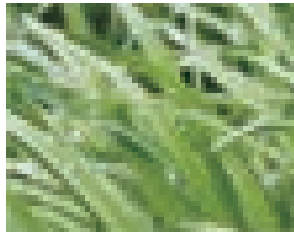
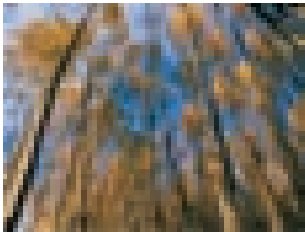
თევზებმა საკვები დაინახეს და მოცურდნენ.



თევზებს შეეშინდათ და გაცურდნენ.



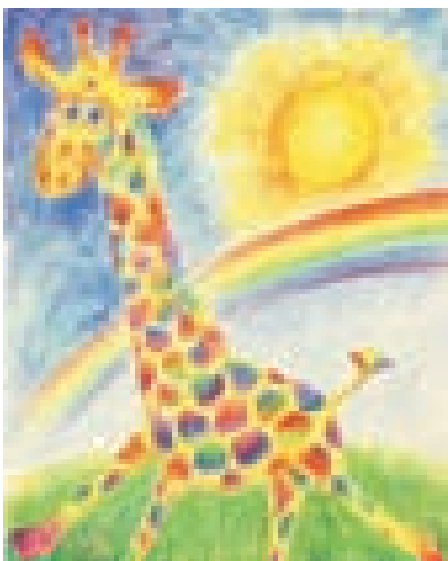
საზების რიტმი ბუნებაში. ბუნებაში, ლაქების რიტმთან ერთად, საზების რიტმიც არსებობს. თუ ბუნებას ყურადღებით დააკვირდებით, საზების რიტმშიც შეიძლება შენიშნოთ მოძრაობა. რიტმის მეშვეობით საზები სხვადასხვა გამოსახულებებს ქმნიან.



ვერტიკალური საზების რიტმი, რომელსაც ცისკენ ატყორცნილი ხეები ქმნიან.

ბალახის მშვიდი მოძრაობის რიტმი.

ქვიშაზე ქარის მიერ შექმნილი ტალღოვანი საზების რიტმი.



მოსწავლის ნამუშევარი „ჟირაფი“. პასტელის ცარცები



ფლომასტერები, პასტელის ცარცები

დახატე სურათი, რომელშიც გადმოსცემ ფერის, ფორმის, მოძრაობის ან საზების რიტმს.



რა რიტმი შეინიშნება ჟირაფის სხეულზე?
რაში გამოიხატება რიტმის როლი სახვით ხელოვნებაში?



8 ადამიანის უქმნილი სამკაულები

ადამიანს ოდითგანვე უყვარდა სამკაულებით მორთვა-მოკაზმვა. თავდაპირველად ეს სამკაულები დახოცილი ცხოველების ეშვებისგან, ნიჟარებისგან და თიხისგან მზადდებოდა. მოგვიანებით მათ უკვე ძვირფასი ქვებისგან, მეტალებისგან და მინისგან ამზადებდნენ.

არსებობს ყოველდღიური და სადღესასწაულო სამკაული. დააკვირდი, როგორაა ბუნების ფერები და ფორმები ხორცშესხმული მეტალისა და ძვირფასი ქვებისგან დამზადებულ საიუველირო სამკაულებში.

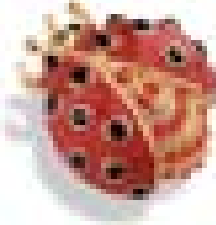
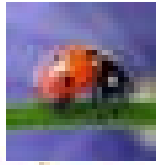
ბრონეული



წითელი ქვები მეტალის ჩარჩოში ბრონეულის მარცვლებს ან ნამის წვეთებს მოგვაგონებს.



ჭიამაია



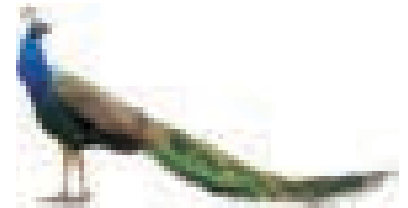
ჭრიჭინა



ამ სამკაულისთვის ძაფები და მიძივები გამოიყენეს.



ქამლეონი



ფარშევანგი

ოსტატის რჩევები

სამკაულების დამზადება. იმისათვის, რომ ბუნების ფორმები და ფერები ნაკეთობაში გამოსახონ, პირველ რიგში, სატავენ ობიექტს, შემდეგ არჩევენ საუკეთესო ნიმუშებს და მასალას. ბოლოს ამზადებენ სამკაულს.



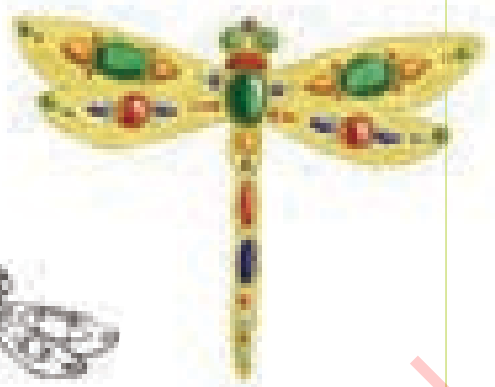
ობიექტი



ნახატის შექმნა



დეტალების დაზუსტება



მზა სამკაული.





მამაკაცის სამკაულები ვაჟკაცობას, ძალასა და სიმამაცეს უსვამენ ხაზს. ძველად იარაღი, მუზარადები და ფარები ძვირფასი თვლებითა და ჭედურობით იყო მორთული. ასეთ საბრძოლო აღჭურვილობას მეომრები საზეიმო შემთხვევებში იხსამდნენ. ბრძოლის ველზე კი სადა და საიმედო იარაღს იყენებდნენ. საზეიმო აღლუმებისა და ბრძოლის ველზე გამოსაყენებელი ფარები ფორმით ერთნაირი იყო, მორთულობით კი – სხვადასხვაგვარი.



ბუნების რომელი ელემენტებია გამოყენებული მუზარადისა და ხმლის მორთულობაში?



A4 ფორმატის ფურცელი, ფერადი ავტოკალმები, ფლომასტერები, მძივები, წებო
დახატე შენთვის ყველაზე საყვარელი სახის სამკაული, შემდეგ გააფერადე მისი ზედაპირი.

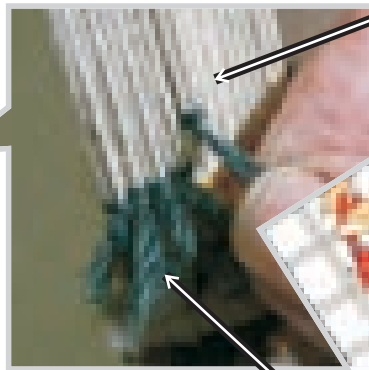
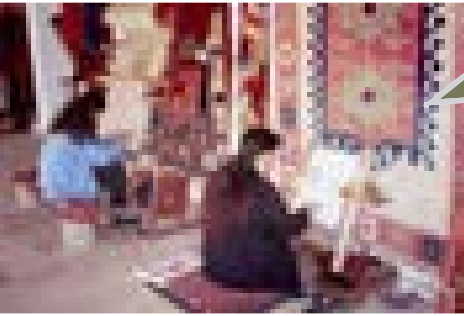


- რა მასალისგან შეიძლება სამკაულის დამზადება?
- რა განსხვავებაა ადამიანისა და ბუნების მიერ შექმნილ ნაწარმოებებს შორის?



9 ხალიჩის მოსატულობა

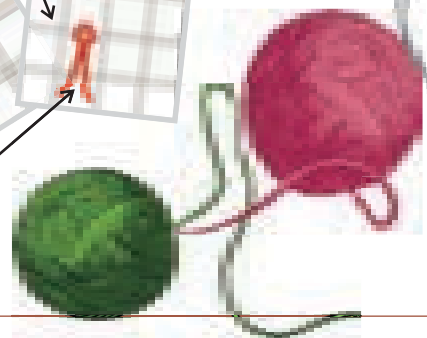
ხალიჩები ჩვენი სახლების მორთულობაა. მათში ბუნების სილამაზეა ასახული. ხალიჩებს, ძირითადად, შალის ძაფებისგან ქსოვენ. ქსოვის ხელოვნებაში ძაფის მონნულ კვანძს **თვალი** ეწოდება, ხოლო ძაფებს, რომლებიც თვალი მაგრდება — **საფუძველს** უწოდებენ.



თვალი – მონნული კვანძი.

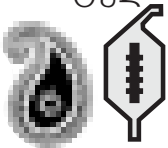
საფუძველი ეწოდება ძაფებს, რომლებსაც თვლები უჭირავთ.

გორგალი – შალის ძაფი.



გაეცანი

მოსატულობები, რომლებიც აზერბაიჯანულ ხალიჩებში გამოიყენება.



„ბუთა“



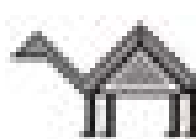
„ადამიანი“



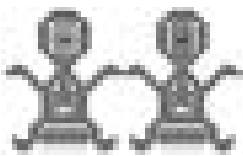
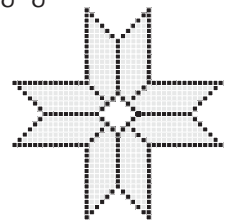
„ჯეირანი“



„აქლემი“



„ულდუზ“ (ვარსკვლავი)



„ელ-ელე“
(ხელისხელჩაკიდებული)



გამეორებისას, მოსატულობა „ელ-ელე“ ცეკვა „იალის“ მოგვაგონებს



როგორაა განლაგებული ხალიჩაზე შენთვის ნაცნობი მოსატულობები და ორნამენტები?

ხალიჩა „შადა“

LAYHE



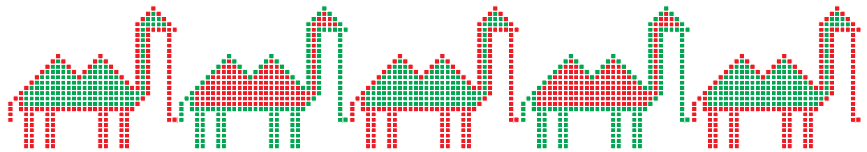
თვლების მეშვეობით ადამიანებს ხალიჩაზე გადააქვთ ის, რასაც ისინი ბუნებაში ხედავენ. გამეორებისას, ფერად-ფერადი თვლები ქმნიან **მოხატულობას**, მოხატულობები კი – **ორნამენტს**. მოხატულობის ძირითადი ელემენტებია ფორმა, რიტმი და ფერი.

მოხატულობის ელემენტები ხალიჩებზე

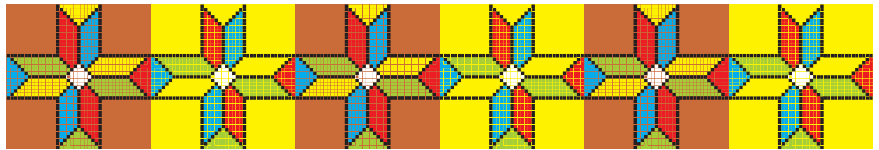
ფორმის რიტმი
ორნამენტი „სუ“ (წყალი)



ფერის რიტმი
ორნამენტი „ქარავანი“



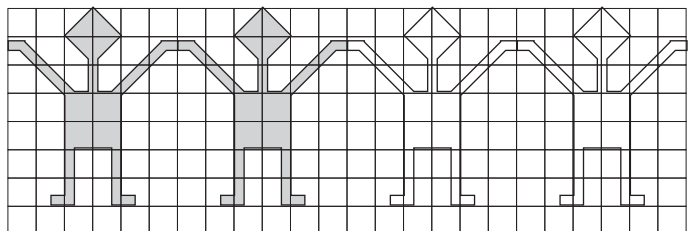
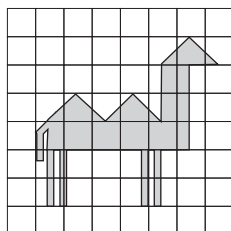
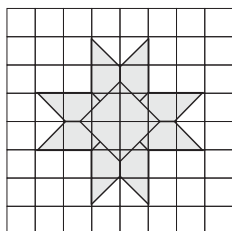
ფერების კონტრასტი
გეომეტრიული
ორნამენტი



A4 ფორმატის ფურცელი, ფერადი ფანქრები, ფლომასტერები, ავტოკალმები

მოიგონე და დახატე შენთვის სასურველი მოხატულობა, ფორმისა და ფერის რიტმისა და ფერების კონტრასტის გათვალისწინებით. შეგიძლია, გამოიყენო ნიმუშები.

მოხატულობისა და ორნამენტის ხატვა



მოხატულობა

ორნამენტი



• რით განსხვავდება ხალიჩის მოხატულობა ბუნებრივი ფორმებისგან?

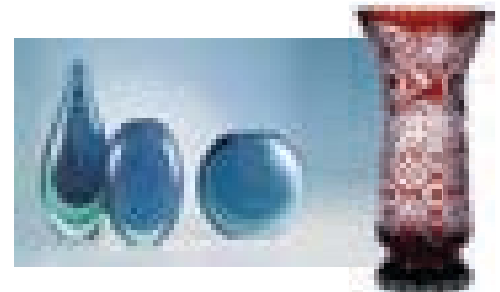
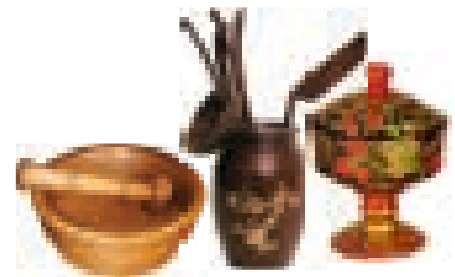
LAYH



10 ჭურჭელი ჩვენს სახლებში

ყველა ჩვენგანს სახლში აქვს ჭურჭელი. ყოველდღიური ჭურჭელი მტკიცე და მოსახერხებელია. ხოლო მდიდრულად მოხატული სერვიზები ჩვენს სუფრებს საზეიმო დღეებში ამშვენებენ. მასალა, რომლისგანაც ამგვარი სერვიზები მზადდება, ჩვეულებრივ, ფაქიზი და მყიფეა, ფორმა კი უფრო ნაზი და მოხდენილი. ასეთ ჭურჭელს აფასებენ და უფროთხილდებიან. ხის ჭურჭელი, რომელიც ხეზე **ჭრის** მეთოდითაა დამზადებული, სამზარეულოს სამშენის ნარმოადგენს. ამ ჭურჭელს სხვადასხვა საშუალებით ამშვენებენ: ზოგჯერ ფერად მოხატულობას უკეთებენ, ხშირად კი ხის ბუნებრივ ფაქტურას უტოვებენ.

ლარნაკების ფორმა და მოხატულობა ბუნების სიმშვენიერეს გამოსახავს. მინის ლარნაკებს გამლღვალი მინის წვეთისგან ჩაბერვის მეთოდით ამზადებენ. მხატვარი-მინათმბერი მასალას სასურველ ფორმას ანიჭებს. შემდეგ მის ზედაპირს **ამოტვიფრის** მეთოდით ამშვენებენ.



- რა შეგიძლია თქვა ჭურჭელზე მოხატულობის რიტმის შესახებ?
- რატომ ამზადებენ ჭურჭელს სხვადასხვა მასალისგან?



გაეცანი

ძველ დროში ადამიანები თიხისა და სპილენძის ჭურჭელს იყენებდნენ. ახლა ამ ნაკეთობებით ჩვენს სახლებს ვამშვენებთ. დახელოვნებული ოსტატები თიხის ნატებს ჭიქად ან დოქად აქცევენ. შემდეგ ჭურჭლის ზედაპირს მოხატულობით ამკობენ, ჭიქურით დაფარავენ და სიმყარე რომ მიაანიჭონ, ღუმელში გამონვავენ.



LAY



ასეთ თიხის ქოთნებში დღემდე ამზადებენ ფითის.



ეს სპილენძის ჭურჭელია. სპილენძი რბილი მეტალია, რომლისთვისაც ნებისმიერი ფორმის მიცემა შეიძლება. ასეთი ჭურჭლის ზედაპირს ჭედურობით ამკობენ.

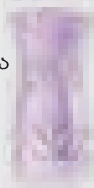


ვერცხლის ჭურჭელი ხმარებიდან არასოდეს გამოდის. ჭედურობით შექმნილი ლამაზი მოხატულობა ამ ნივთებს ხელოვნების ნიმუშებად აქცევს.

მოხატულობა მინის, ხის, კერამიკისა და სპილენძის ჭურჭელზე და მათი შექმნის საშუალებები.

მინის

გრაფირება და დანახნაგება



ხეზე

ტვიფვრა და ჭრა



თიხაზე

ქერნვა და მოხატულობა



მეტალზე

ჭედურობა და გრაფირება

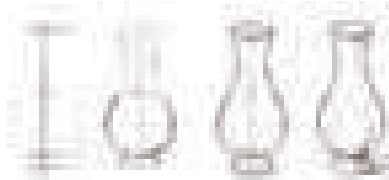


A4 ფორმატის ქალაქის ფურცელი, გუაში, ფერადი ფანქრები

ნატურიდან დახატე სხვადასხვა მასალისგან დამზადებული ჭურჭელი და შეამკე მოხატულობით.

სხვადასხვა მასალებისგან დამზადებული ჭურჭლის მოხატვის თამნიმდევრობა

I – მინა



III – თიხა



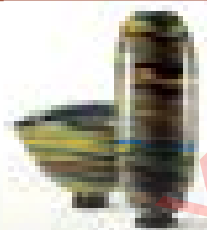
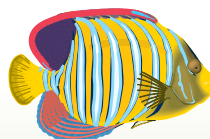
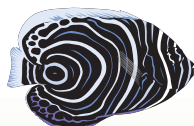
II – ხე



IV – ბრინჯაო

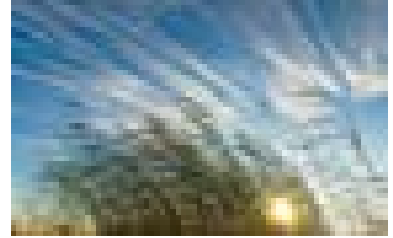


• როგორია რიტმი თევზებისა და ჭურჭლის მოხატულობაში?



უაამონდაე უანი თაჰი

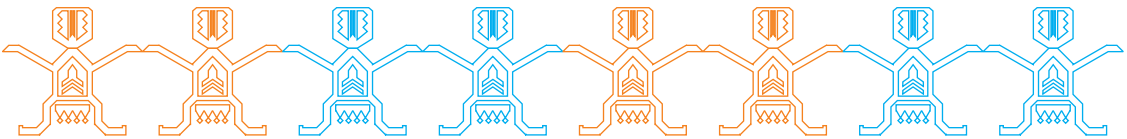
1. განსაზღვრე ფერის რიტმი, ფორმის მოძრაობა.



2. რა ბუნებრივი ფორმები იყო ამ სამკაულებში გამოყენებული?



3. იპოვე მოხატულობაში ფორმისა და ფერის რიტმი, ფერის კონტრასტი.



4. დაასახელე მასალა, რომლისგანაც ჭურჭელია დამზადებული.



5. რა შეგიძლია თქვა ჭურჭლის მოხატულობის შესახებ?



3

მ სატვირის სახელოსნოები

ამ თავში იპოვი პასუხს მთავარ
შეკითხვაზე.
გაიგებ, რაზე მეტყველებენ
ტილოები, ნახატები და ქანდაკებები.
გაიგებ, რისი თქმა უნდა მხატვარს
თავისი ნაწარმოებით.

LAY H



11 ფორმების მრავალგვარობა

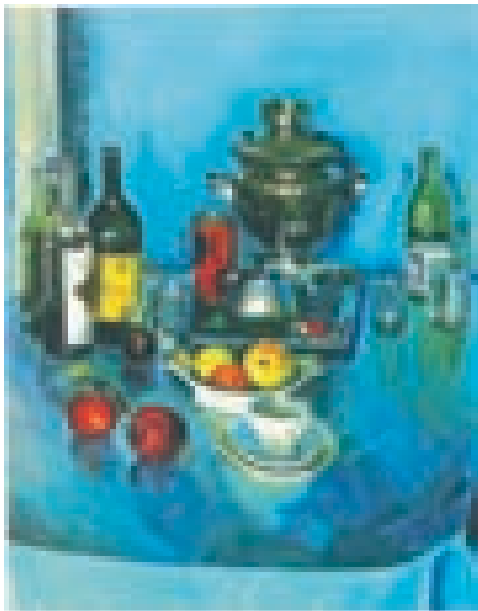
ჩვენ ირგვლივ ყოველდღიურად ვხედავთ მარტივსა და რთულ ფორმებს. ამ ფორმების საფუძველს გეომეტრიული ფიგურები ქმნის.



ფიგურების ფორმა და კონსტრუქცია მხატვრებს ნაწარმოებების შექმნისას ეხმარება.



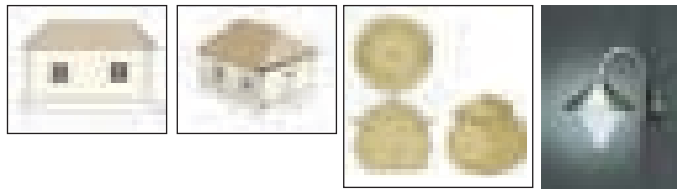
- როგორ ფორმებს ხედავთ ამ ნახატზე?
- რა შეიძლება ითქვას ნატურმორტის კოლორიტზე?



ბ. მირზაშაძე
„ნატურმორტი ცისფერ ფონზე“.

სვადასხვა გეომეტრიული ფორმების შეერთებას **კონსტრუქცია** ეწოდება. საგნების უმრავლესობა რთული კონსტრუქციისაა, ანუ სხვადასხვა გეომეტრიული ფორმებისგან შედგება.

არქიტექტორის შექმნილი ნაგებობა, დიზაინერის გაკეთებული ლამპიონი, მექათნის დამზადებული ჭურჭელი – ეს ყველაფერი გეომეტრიული ფორმების შეერთებით იქმნება.



რომელი გეომეტრიული ფიგურების დანახვა შეიძლება ამ ობიექტებზე?

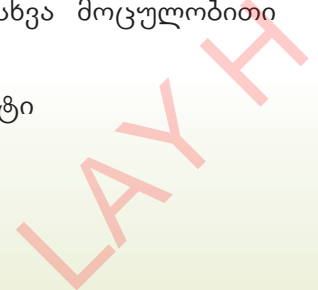


ფერადი ფანქრები, ფლომასტერები

დახატე ნახატი, რომელსაც საფუძველად სხვადასხვა მოცულობითი გეომეტრიული ფიგურები უდევს.



შენთვის ნაცნობი რომელი საგნები შედგება სამი და მეტი გეომეტრიული ფიგურისგან?





12 ახლოს თუ შორს

თუ ყურადღებით დავაკვირდებით ჩვენ ირგვლივ არსებულ ობიექტებს, შევამჩნევთ, როგორ იცვლება მათი ზომები. რაც უფრო ვშორდებით ამა თუ იმ საგნებს, მით უფრო მცირდება მათი ზომები მანძილის შესაბამისად. როცა ტრასაზე მოძრავ სატვირთო მანქანებს ვუყურებთ, შორს მყოფი მანქანა უფრო პატარა გვეჩვენება, ვიდრე ის, რომელიც ახლოსაა.

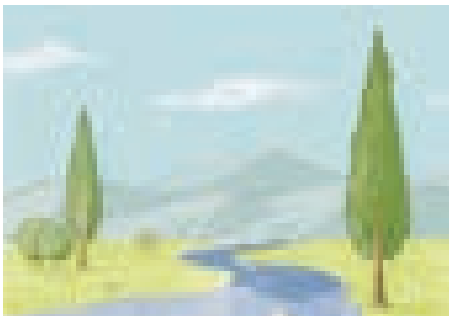


დაიმახსოვრე

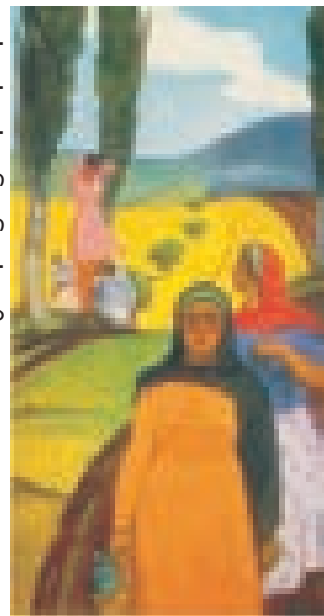
ობიექტები, რომლებიც ახლოსაა, გარკვევით და რეალურ ზომებში ჩანს, ხოლო ის ობიექტები, რომლებიც შორსაა, უფრო ბუნდოვანია და პატარაც გვეჩვენება.

დააკვირდი

ხეების ზომები, მდინარის ნაპირიდან დაშორების შესაბამისად, ერთმანეთისგან განსხვავებულია. იმ ხეებთან შედარებით, რომლებიც ჩვენგან ახლოსაა, ჩვენგან დაშორებულები უფრო პატარები ჩანს. თუ ხატვისას ამ წესს დაიცავ, სწორად შესრულებული ნამუშევარი გამოგივა.



ამ წესის შესაბამისად, მხატვარ კ. ხანლაროვის ტილოზე ახლოს მყოფი ქალების ფიგურები უფრო დიდია, ვიდრე შორს მყოფთა ფიგურები.



ქამილ ხანლაროვი „ნაკვეთზე“



გუაში, ფლომასტერები, პასტელის ცარცები

დახატე რამე შენი სურვილისამებრ და გაითვალისწინე ახლო და შორი მანძილი.



- რა მოხდება, თუ ხატვისას ახლო და შორი მანძილს არ გავითვალისწინებთ?



13 კომპოზიცია სახვით ხელოვნებაში

სახვით ხელოვნებაში ნებისმიერი გამოსახულება კომპოზიციით იწყება. **კომპოზიცია** ნახატის ცალკეული ნაწილების შერწყმა და ფურცელზე სწორად განთავსებაა, რაც ნახატს ერთ მთლიანობად აქცევს.

ნახატის შექმნისას ობიექტები მასზე ისე უნდა განვათავსოთ, რომ მთავარი და დამხმარე ელემენტების კავშირი მკაფიოდ გამოხატავდეს ნაწარმოების შინაარსს, ხოლო ადამიანმა, რომელიც ნახატს შეხედავს, დაინახოს, რა მშვენიერია გამოსახულება. გამოსახულების ელემენტებს შორის ასეთ კავშირს კომპოზიცია ეწოდება.

ოსტატის რჩევები

ნატურმორტის შექმნისას კომპოზიციის სიზუსტე ფურცელზე საგნების განთავსებით განისაზღვრება.

გამოსახულება
ძალიან დიდია.



გამოსახულება ძალიან
პატარაა და ზევითაა აწეული.



გამოსახულება
ძალიან პატარაა და
ქვევითაა დაწეული.



გამოსახულება სწორადაა
განთავსებული.



ნახატის შექმნისას მხატვარი ჯერ მის ესკიზს, ეტიუდს ან ჩანახატს აკეთებს. შემდეგ იგი ჩაფიქრებული ნახატის კომპოზიციის ჰორიზონტალურ ან ვერტიკალურ ფორმატს განსაზღვრავს.

გაეცანი

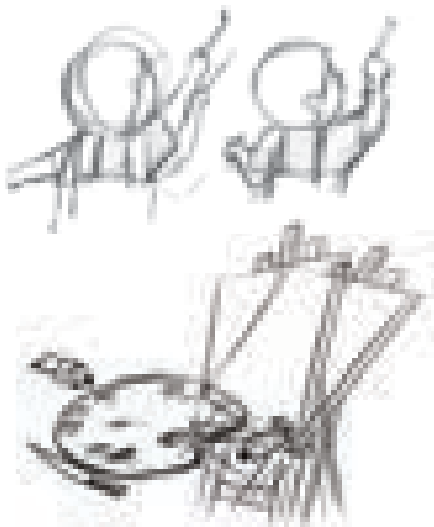
ესკიზი – ნაწარმოების ჩანახატი.



მთავარი კომპოზიცია, შესრულებული ფანქრით.



ესკიზები და ელემენტების ეტიუდები.



დასრულებული ნახატი.



მ. გუსეინოვი „პატარა მხატვარი“

დაიმახსოვრე

ესკიზი – ნახატის ჩანაფიქრის შავი ვარიანტი.

ეტიუდი – ფორმის შესასწავლად ნატურიდან შესრულებული ნამუშევარი.



ფლომასტერები, ფერადი ფანქრები

დახატე ეტიუდი ან ესკიზი ნებისმიერ თემაზე, კომპოზიციის სიზუსტის გათვალისწინებით.



- რა არის კომპოზიცია?
- რისთვისაა საჭირო ესკიზი?
- იცავ თუ არა კომპოზიციის წესებს ესკიზისა თუ ეტიუდის შექმნისას?



14 ნატურმორტი სპილენძის ჭურჭლით

ნივთებს, რომლებსაც ადამიანი იყენებს, ბევრი რამ შეუძლიათ, მოგვითხრონ თავიანთი მფლობელის შესახებ, იმ დროის შესახებ, რომელშიც იგი ცხოვრობს. ნახატს, რომელზედაც მხოლოდ საგნებია გამოსახული, **ნატურმორტი** ეწოდება.

გაეცანი

აზერბაიჯანელი ოსტატების მიერ დამზადებული სპილენძის ჭურჭელი.



როდინი



სერპუში



სპილენძის ქვაბი



სერნიჯი



სეხენგი



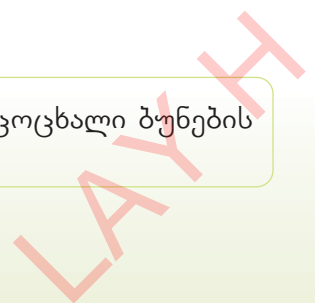
მ. ორუჯევი „სამოვრები“

ნატურმორტში ძალიან მნიშვნელოვანია ნივთების სწორად გამოსახვა. ერთი და იგივე ნივთები, გამომდინარე იმ ფერებიდან, რომლებითაც ისინია დახატული, შეიძლება სხვადასხვანაირად გამოიყურებოდეს: საზეიმოდ ან სევდიანად, მზიარულად ან მიტოვებულად. რა ნივთებისგან შედგება ნატურმორტი, ამას მნიშვნელობა არა აქვს.

დაიმახსოვრე



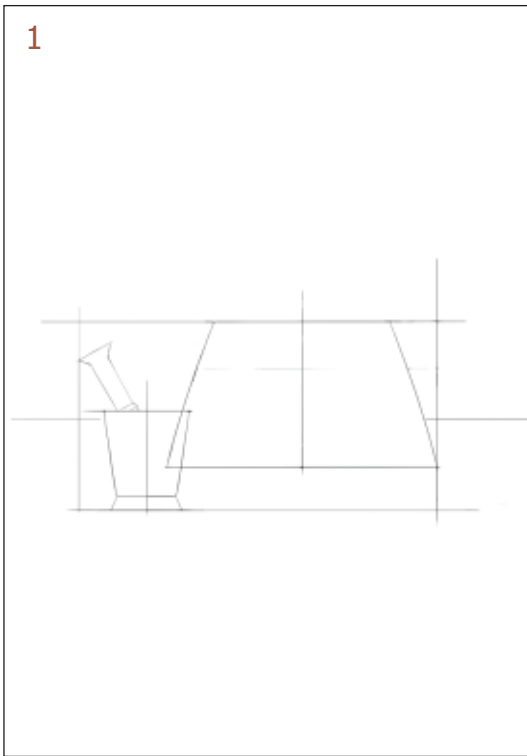
ნატურმორტი (ფრანგული სიტყვიდან) – „არაცოცხალი ბუნების გამოსახულებას“ ნიშნავს.





გუაში, აკვარელი, პასტელის ცარცები

დახატე ნატურმორტი სპილენძის ჭურჭლით. შეგიძლია მოცემული ნიმუშები გამოიყენო.



- რა საგნებია გამოსახული ნახატებზე?
- ისაუბრე ამ ნატურმორტების კოლორიტისა და ფერთა განწყობის შესახებ.

მხატვრის ნახატზე პირველ ადგილზე ყოველთვის ადამიანია. მუზეუმებში ნახატების დათვალიერებისას ნახავ, როგორ გამოიყურებოდნენ ადამიანები სხვადასხვა ეპოქაში. **პორტრეტი** ადამიანის შინაგან სამყაროსაც ასახავს. მხატვარი ყოველთვის ცდილობს, უკეთ შეიცნოს და გადმოსცეს იმ ადამიანის ხასიათის თავისებურებები, რომლის პორტრეტსაც ხატავს.



- რა დეტალები იპყრობენ ყურადღებას პორტრეტზე?
- ისაუბრე პორტრეტის კოლორიტის შესახებ.

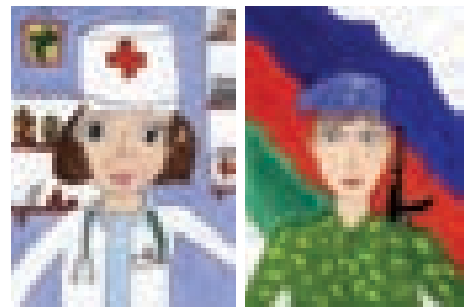


ბ. მირზაზადე. „მეცხოველე“



ტ. სალახოვი. „მენავთობე“

არსებობს ისეთი პორტრეტები, სადაც ადამიანის გამოსახულება გარემომცველი საგნების მეშვეობით იქმნება. პორტრეტის დეტალები – ტანისამოსი, საგნები, პოზა, რომელშიც ადამიანია გამოსახული – შემთხვევითი არაა. ეს ყველაფერი მხატვრის მიერ გულმოდგინედაა შერჩეული და იმაზე მეტყველებს, თუ სად ცხოვრობდა და რას საქმიანობდა ადამიანი.



მოსწავლეების მიერ გუაშით შესრულებული ნახატები

დაიმახსოვრე

პორტრეტი ფრანგული სიტყვაა და „ზუსტ შტრიხებს“ ნიშნავს.



გუაში, პასტელის ცარცები

დახატე შენთვის ძვირფასი ადამიანის პორტრეტი ისე, რომ გასაგები იყოს მისი პროფესია.



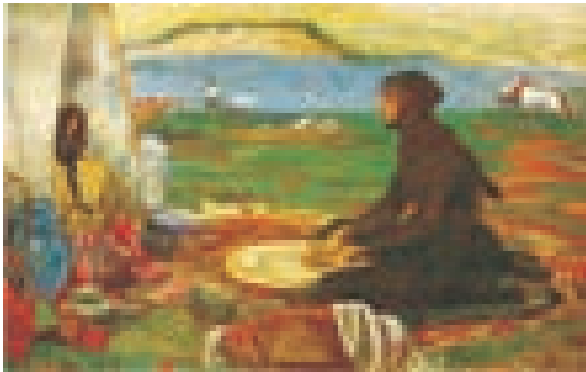
- რომელი მხატვრების პორტრეტულ ნახატებს იცნობ?

LAYHE

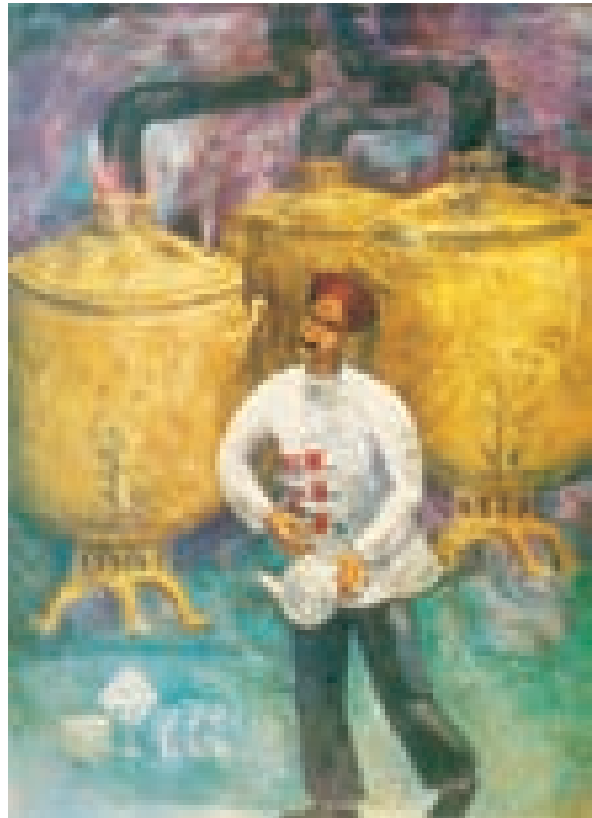


16 ნახატები ყოფით თემაზე

მხატვრებს ყოველთვის იზიდავდა ადამიანის ყოფა-ცხოვრება. ისინი ცდილობდნენ, თავიანთ ნაწარმოებებში აესახათ ადამიანების ყოველდღიური შრომა და ყოფა. ასეთ ნახატებს სახელწოდებაც შესაბამისი აქვთ – **ყოფითი ნახატები**. ისინი საშუალებას გვაძლევს, დავინახოთ და გავაცნობიეროთ, თუ რამდენად საინტერესო და მნიშვნელოვანია ჩვენი ცხოვრების ყოველი მომენტი.



გაფარ სეიფულაევი. „მთაში“



რასიმ ბაბაევი.
„მეჩაიხანე მამედი“



გუაში, პასტელის ცარცები, ფლომასტერები

დახატე ადამიანის ყოველდღიური ცხოვრების ამსახველი ნახატი.



- შენი ცხოვრების რომელი მნიშვნელოვანი მოვლენა დაგამახსოვრდა?
- რით განსხვავდება პორტრეტი სიუჟეტური ნახატისგან?



ამირ სახლიალი ოლლუ გაჯიევი (1899-1972)

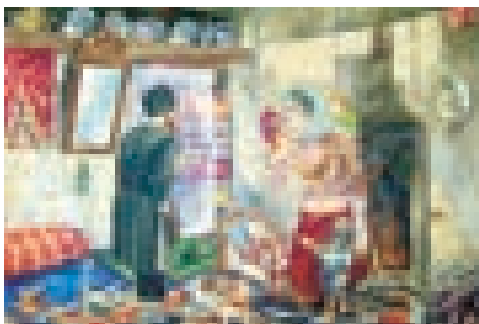
აზერბაიჯანის ხელოვნების დამსახურებული მოღვაწე ამირ გაჯიევი გრაფიკოსი, ილუსტრატორი და პლაკატისტი იყო. იგი აზერბაიჯანული სამხატვრო სკოლის ერთ-ერთი ფუძემდებელია.

მან შექმნა ილუსტრაციები შემდეგი წიგნებისათვის: ნიზამი განჯელის „შვიდი მზეთუნახავი“, მ. ფ. ახუნდოვის „მოლა იბრაჰიმ-ჰალილი, ალქიმიკოსი“, ს.ს. ახუნდოვის „შავტუხა“.

განსაკუთრებით ცნობილია მისი მინიატურები „აზერბაიჯანი“, „შუშა“, „შემახა“, „ბაქო“ და სხვ. მხატვრის ესკიზების მიხედვით მრავალი სიუჟეტური ხალიჩა შეიქმნა.



„შუშა“



„ ძველი ყოფის სცენა“



ილუსტრაცია სატირული ჟურნალისთვის „ზღარბი“

გვიამბე, რას ხედავ ნახატებზე.



ბეუკაგა მეშადი ოლლუ მირზაზადე (1921-2007)

ბეუკაგა მირზაზადე აზერბაიჯანის სახალხო მხატვარია. მან მრავალი ისტორიული სიუჟეტის ნანარმოები, პორტრეტი, ნატურმორტი და პეიზაჟი დახატა. ბ. მირზაზადე სპექტაკლებისთვის დეკორაციებსა და კოსტიუმებსაც ქმნიდა. ამიტომ მას თეატრალური მხატვარიც შეიძლება ეწოდოს. მისი ნახატების ხალხური კოლორიტი მხოლოდ აზერბაიჯანში როდია დაფასებული – მხატვრის ნამუშევრები მსოფლიოს მრავალ

მუზეუმშია დაცული. ისეთ ტილოებში, როგორებიცაა „ნავთობის სარენებზე“, „ბამბის კრეფა“, „შუადღე“, „კასპის მენავთობები“, სხვადასხვა პროფესიის ადამიანების მეტყველი სახეებია შექმნილი. ნახატები „რეზერვუარები“, „სალამოს ბაქო“, „ლენქორანის პეიზაჟი“ პეიზაჟის ჟანრშია შექმნილი და ჩვენი მინა-წყლის სილამაზეს გადმოსცემს. პორტრეტებში „ღირიჟორი ნიაზი“, „მოცეკვავე რ. ახუნდოვა“, „აშული ალესკერი“ მხატვარმა ოსტატურად გამოსახა ცნობილი ადამიანები, მათი გატაცება საკუთარი პროფესიით.



„ღირიჟორი ნიაზი“



„მწველავი“



„შუადღე“



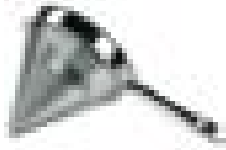
მოიძიე და წარმოადგინე დამატებითი ინფორმაცია მხატვრების შემოქმედების შესახებ.



გადმოეცი ის განწყობა, რომლითაც გამსჭვალულია მხატვრის ნანარმოებები.

შეამოწმე შენი თავი

1. განსაზღვრე, რომელი მოცულობითი ფიგურები უდევს ამ საგნებს საფუძვლად.



2. ყურადღება მიაქციე ხეების, გორაკებისა და მთების ზომებს.

რა განსხვავებას ამჩნევ ახლოს მდებარე და შორს მდებარე ობიექტებს შორის?



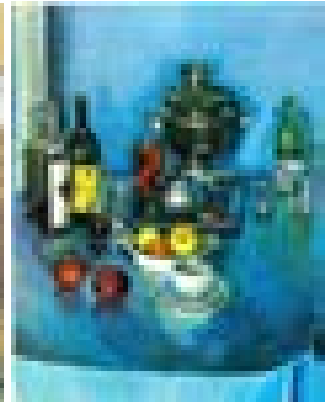
3. მიუთითე და დაასახელე ამირ გაჯიევისა და ბეუკაგა მირზაზადეს ნაწარმოებები. განსაზღვრე, სახვითი ხელოვნების რომელ ჟანრს მიეკუთვნება ისინი.



1



2



3

4. დაასახელე ნატურმორტის, პორტრეტისა და ყოფითი თემის ჟანრის ნახატები მოცემული თანმიმდევრობით.

ნატურმორტი



პორტრეტი



ყოფითი თემა.

5. რა შეიძლება ითქვას ნაწარმოებების კომპოზიციის შესახებ?

როგორ შექმნეს მხატვრებმა თავიანთ ნამუშევრებში კომპოზიცია?

- **სახვითი ხელოვნება** – მხატვრების მიერ შექმნილი გასაოცარი სამყარო, სადაც მხატვრობა, გრაფიკა და გამოყენებითი ხელოვნება სიცოცხლის მთელ მრავალფეროვნებას ასახავს.



18 ფერწერა

ბუნებაში ყველაფერს თავისი ფერი აქვს. ბუნების ფერების მთელი სიმდიდრე ფერწერაში პოულობს ასახვას. **ფერწერა** სახვითი ხელოვნების დარგია, რომლის ნაწარმოებებიც საღებავების მეშვეობით იქმნება. ფერწერის მთვარი მხატვრულ-გამომსახველობითი საშუალებაა **ლაქა** და **ფერია**.

ფერწერული ნაწარმოებები იქმნება ტილოზე, ქაღალდზე, მუყაოზე და კედელზე. ფერწერაში იყენებენ ისეთ საღებავებს, როგორებიცაა გუაში და აკვარელი. უნდა გვახსოვდეს, რომ საღებავებს გარკვეული თავისებურებები ახასიათებს. გაიხსენე, რით განსხვავდება აკვარელი გუაშისაგან?

ოსტატის რჩევები

აკვარელით მუშაობისას თეთრ საღებავს არ იყენებენ. აკვარელში თეთრი ფერის როლს ქაღალდი ასრულებს. მუშაობისას ფუნჯს აუცილებლად კარგად ასველებენ წყალში.

გუაშით მუშაობისას წყალი ცოტაა საჭირო. გაშრობის შემდეგ გამოსახულების ზედაპირზე შესწორების შეტანა შეიძლება ნებისმიერი საღებავით, თეთრითაც კი.



აკვარელით შესრულებული ნახატი



გუაშით შესრულებული ნახატი



აკვარელი, გუაში

აკვარელისა და გუაშის გამოყენებით დახატე შენთვის სასურველი სურათი.



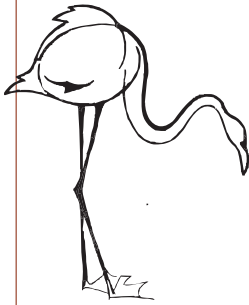
- განსაზღვრე ნახატების კოლორიტი. შეადარე ეს ორი ნამუშევარი ერთმანეთს. საღებავების დატანის რა საშუალებები არის აქ გამოყენებული?
- რა განწყობას ქმნიან ეს ნახატები?



19 ბრაზიკა

გრაფიკა ეწოდება გამოსახულებას, რომელიც მხატვრის მიერ ქალაქის ფურცელზე ან მუყაოზე ფანქრის, ნახშირის ან ფუნჯის მეშვეობით იქმნება. ხაზი, შტრიხი, ტონი – გრაფიკის მთავარი გამომსახველობითი საშუალებებია.

გ ა ე ც ა ნ ი



ტუშით შესრულებული ნახატები



დაიმახსოვრე

მთავარი გამომსახველობითი საშუალებები: **ხაზი, შტრიხი, ტონი**

ხაზი

ხაზი გამოყოფს ერთმანეთისაგან საგნის ფორმასა და გარემომცველ გარემოს, განსაზღვრავს სილუეტსა და დეტალებს. ხაზების მეშვეობით მეტყველი სახეების შექმნა შეიძლება.



შტრიხი

შტრიხი მოკლე ხაზია. შტრიხები არსებობს მოკლე და გრძელი, ვიწრო და ფართო, სწორი და დახრილი, კლაკნილი და ჯვარედინი.



შტრიხის მეშვეობით მხატვარი ფორმასა და მოცულობას, შუქსა და ჩრდილს ხატავს. თავდაპირველად ნახატი მკრთალი შტრიხებით იხატება, რაც დაზუსტებისა და გასწორების საშუალებას იძლევა.



ტონი

ქალღმრთელ გრიფელის გარკვეული წესით დაჭერის გზით შეგვიძლია სასურველი ელფერის მიღება. რაც უფრო ძლიერად ვაჭერთ, მით უფრო მუქია ტონი, რაც ნაკლებად – მით უფრო მკრთალია. იმისათვის, რომ ტონი გავაძლიეროთ, დასაშვებია დაშტრიხვის ერთ ფენაზე მეორე ფენის დატანა.



დამახსოვრე

დაშტრიხვის ყველაზე მკრთალი ტონი ქალღმრთელის თეთრი ფერია.

ოსტატის რჩევები

ფანქრით მუშაობის უნარს შეიძენ მას შემდეგ, როცა დაშტრიხვას, ტონირებას, გაჭიმვას, გრეხვას და შეზღვევას ისწავლი.

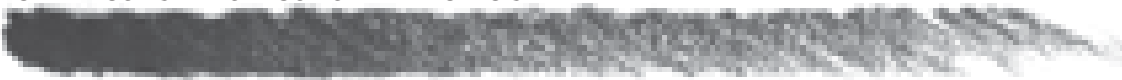
ტონირება არის დაშტრიხვა, რომელშიც შტრიხები ერთმანეთში გადადის.



ტონირება არის დაშტრიხვა როდესაც შტრიხები ერთმანეთში გადადის.



გაჭიმვა გარკვეული თანმიმდევრობით (ყველაზე მუქიდან და ყველაზე ბაცამდე) განლაგებული ელფერების რიგს გულისხმობს.



უბრალო ფანქარი, შავი ჰელიუმის კალამი, ფლომასტერი, პასტელის ცარცები

შტრიხებისა და ტონის გამოყენებით დახატე შენთვის სასურველი სურათი.



• რითი განსხვავდება გრაფიკა ფერწერისგან?



20 დეკორატიულ-გამოყენებითი ხელოვნება

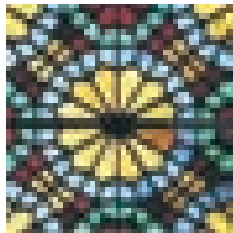
ყოველდღიურ ყოფა-ცხოვრებაში ადამიანი მხატვრულად გაფორმებულ მრავალ ნივთს – ჭურჭელს, ავეჯს, ქსოვილებს, ტანისამოსს, იუველირულ ნაწარმს – იყენებს. ეს ყველაფერი **დეკორატიულ-გამოყენებით** ხელოვნებას მიეკუთვნება. ხელოვნების ამ დარგში ყველა ობიექტი სამკაულად შეიძლება ვაქციოთ.

არსებობის დეკორატიულ-გამოყენებითი ხელოვნების სხვადასხვა სახეობები: მაგალითად, **მოზაიკა** (გამოსახულება, რომელიც სხვადასხვა ფერის კერამიკული ნატეხების შეერთებით მიიღება), **ჭრა** (მოხატულობა, რომელიც ხეზე, ქვაზე ან ძვალზე ამოკვეთით მიიღება), **ვიტრაჟი** (გამოსახულება, რომელიც შესრულებულია მინაზე ან მინით), **შებეკე** (გამოსახულება რომელიც სხვადასხვა ფერის შუშებისა და ხისგან მიიღება).

გაეცანი

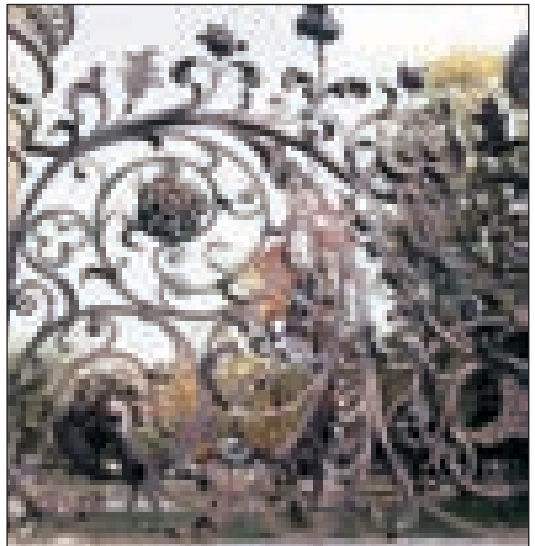


ეს თასი ვერცხლისა და ქარვისგანაა დამზადებული



შებეკე

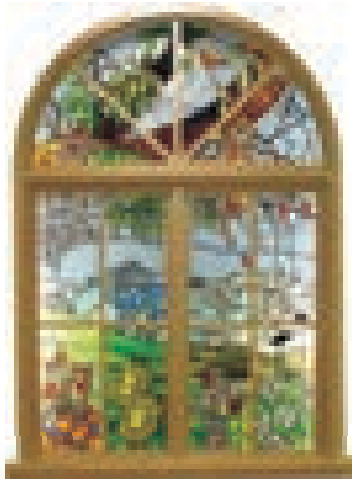
მეტალის
ლობე



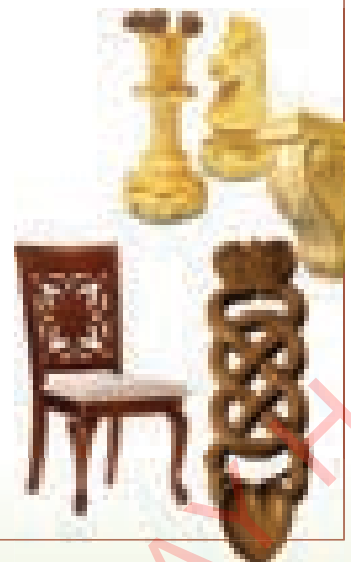
მოზაიკა



ვიტრაჟი



ხეზე
ჭრა



შპალერი, ფარდები, გადასაფარებლები, სუფრები და ქალაქის ხელსახოცები ასევე დეკორატიულ-გამოყენებით ხელოვნების ნიმუშებია.

გაეცანი

ორი ან სამი კონტრასტული ფერის სხვადასხვა ელფერის გამოყენებით უამრავი ფერადოვანი ნაკეთობის შექმნა შეიძლება.



ეს საინტერესოა

კონტრასტული ფერები დეკორში

ლამაზი დეკორის შექმნა ორი ფერის გამოყენებით შეგვიძლია.

სამი კონტრასტული ფერის სხვადასხვაგვარად შეხამებით ასეთი დეკორის შექმნა შეიძლება.



ოთხი ფერის გამოყენებით დეკორის მეტი მრავალფეროვნება მიიღება. დეკორის შექმნისას ფიგურების გადაკვეთის ადგილების სხვა ფერით გამოყოფა სჯობს.



ასეთი დეკორით შეიძლება მოვროთო ხელსახოცი, საქალაქე, ფარდები და სხვა ნივთები.

გუაში, ფერადი ავტოკალმები, ფლომასტერები

დახატე დეკორატიულ-გამოყენებითი ხელოვნების რომელიმე სახეობის ნიმუში.



- რა მნიშვნელობა აქვს დეკორატიულ-გამოყენებით ხელოვნებას ადამიანის ცხოვრებაში?

LAYF



21 მხატვარ-ილუსტრატორი

წიგნები, რომლებსაც ყოველდღიურად იყენებ, მხატვარ-ილუსტრატორის შემოქმედების ნაყოფიცაა. დააკვირდი შენს წიგნების თაროს: სახელმძღვანელოები, წიგნი-სათამაშოები, გასაფერადებლები, სხვადასხვანაირი ალბომები. მათში, ტექსტთან ერთად, ხშირად მხატვრის ნახატებსაც ვხედავთ. ეს **ილუსტრაციებია** – ყოველივე იმის გამოსახულება, რის შესახებაც წიგნში მოგვითხრობენ. ილუსტრაციებზე შენ ხედავ წიგნის გმირებს, იმ ადგილებს, სადაც მოქმედება ვითარდება.



იცით თუ არა, რომ?

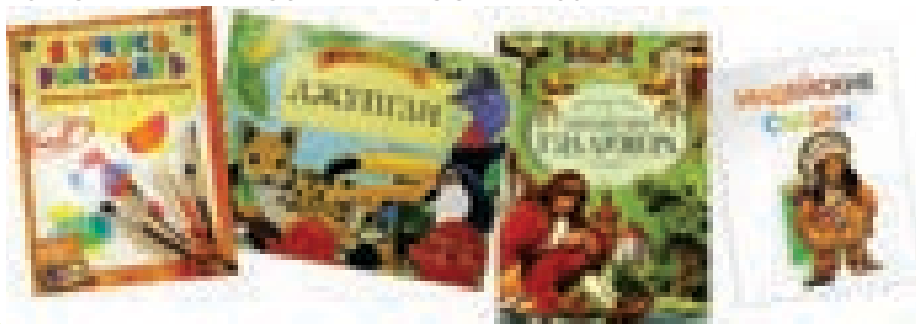


ძველად აღმოსავლეთში დიდებულებს ძვირფასი და მდიდრული სამკაული უყვარდათ. ის წიგნებიც, რომლებსაც ისინი იყენებდნენ, ოსტატურად იყო მორთული პატარ-პატარა ნახატებით, რომლებსაც დღეს **მინიატურებს** უწოდებენ. ძვირფასი ხელნაწერი მოსართავად მხატვარ-ილუსტრატორს დიდი ნებისყოფა და ოსტატობა სჭირდებოდა, რადგან ხელნაწერი ერთადერთ ეგზემპლარად მზადდებოდა.

მინიატურის ფრაგმენტი

წიგნი გარეკანით იწყება. გარეკანის მიხედვით იოლად მიხვდები, რაზე მოგვითხრობს წიგნი. გარეკანი შეიძლება იყოს მაგარი და რბილი. შეხედავ თუ არა წიგნს, მაშინვე წარმოიდგენ, თუ რაზეა იგი.

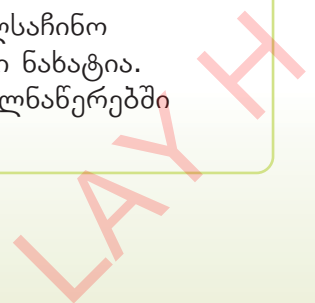
გარეკანზე მუშაობისას, მხატვარი სათაურისთვის იტოვებს ადგილს და სხვადასხვა ფორმისა და ფერის შრიფტს არჩევს.



დაიმახსოვრე

ილუსტრაცია – ლათინური სიტყვიდან მომდინარეობს და „თვალსაჩინო გამოსახულებას“ ნიშნავს. ილუსტრაცია ტექსტისთვის შექმნილი ნახატია.

მინიატურა – იტალიური სიტყვიდან მომდინარეობს და ძველ ხელნაწერებში სახვითი ხელოვნების პატარა ზომის ნაწარმოებს ნიშნავს.



პატარა ბავშვებისთვის ნიგნ-სათამაშოებს აკეთებენ, რომლებიც პირდაპირ ჯადოსნურია! ეს დასაკეცი ნიგნები, სქელი და მაგარი ფურცლებით, მათთვისაა განკუთვნილი, ვინც ჯერ კითხვა არ იცის, მაგრამ ნიგნის დათვალიერება კი აინტერესებს.



სახელმძღვანელოზე ან ზღაპრების ნიგნზე მუშაობისას მხატვარი ცდილობს, ერთი შეხედვისთანავე გასაგები გახადოს, რის შესახებ მოგვითხრობს ნიგნი. სასკოლო სახელმძღვანელოების ილუსტრაციები მარტივი და თვალსაჩინოა. ეს იმისთვის კეთდება, რომ მოსწავლემ ადვილად გაიგოს და აითვისოს სასწავლო მასალა. აი, ზღაპრებს კი უჩვეულო ასოები და ფერადოვანი ილუსტრაციები შეეფერება.



გუაში, ფერადი ავტოკალმები, ფლომასტერები, ფერადი ქაღალდი, მუყაო, წებო

აირჩიე ზღაპარი და შეეცადე, მისთვის ილუსტრაცია შექმნა. შეგიძლია, ნიგნის უჩვეულო ფორმა მოიგონო. არ დაგავინწყდეს, რომ ყველა ნიგნი გარეკანით იწყება.



- დაათვალიერე შენი ნიგნები. რომელი ილუსტრაციები მოგწონს ყველაზე მეტად? დაიმახსოვრე იმ მხატვრების სახელები, ვინც ამ ნიგნების ილუსტრაციები შექმნა.



22 აზერბაიჯანელი მხატვრები



ნაჯაფგულუ აბდულრაჰიმ ოღლუ ისმაილოვი
(1923-1990)

ნაჯაფგულუ ისმაილოვი ფერმწერი, კარიკატურისტი და ილუსტრაციების დიდოსტატია. ის სატირული ჟურნალის, „ზღარბის“, მთავარი მხატვარი იყო. ნიჭიერი კარიკატურისტი ბევრს ხატავდა სატირული ჟურნალების „ზღარბისა“ და „ნიანგისათვის“.

აზერბაიჯანში ისმაილოვის მიერ შექმნილი კარიკატურების რამდენიმე ალბომია გამოცემული.

აზერბაიჯანის ხელოვნების სახელმწიფო მუზეუმში მხატვრის ისეთი ნაწარმოებებია დაცული, როგორცაა „უზეირ ჰაჯიბეილის პორტრეტი“, „მხატვარი-რეალისტი“, „აშულის პორტრეტი“, „ნატურმორტი ჩაიდნით“, „ნავთობის პეიზაჟი“.



„უზეირ ჰაჯიბეილის პორტრეტი“



„მხატვარი-რეალისტი“



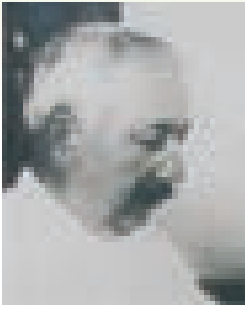
„ბეგი“



- რა არის კარიკატურა?
- რომელ ჟანრში ქმნიდა თავის ნამუშევრებს ნ. ისმაილოვი?
- რა თავისებურებებს ხედავ მხატვრის შემოქმედებაში?
- გაიხსენე სახვითი ხელოვნების ჟანრები.

დაიმახსოვრე

კარიკატურა – ადამიანის ან რაიმე მოვლენის იუმორისტული გამოსახვა.

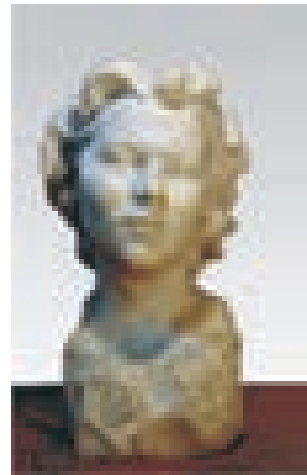


მირალი მირაბდულა ოღლუ მირგასიმოვი (1924-2003)

ცნობილმა აზერბაიჯანელმა მოქანდაკემ შემოქმედებითი მოღვაწეობა ჯერ კიდევ სტუდენტურ წლებში დაიწყო. მისმა ნამუშევრებმა: „ბიჭის პორტრეტი“, „გოგონას პორტრეტი“, „მ.ა.საბირას პორტრეტი“, „ფრონტიდან დაბრუნება“, თავიანთი გულწრფელობით, რესპუბლიკურ გამოფენებზე დამთვალეიერებელთა ყურადღება დაიმსახურა.

უმადლესი სასწავლებლის დამთავრების შემდეგ მ. მირგასიმოვმა მუშაობა პორტრეტის ჟანრში განაგრძო. მისი „გოგონას პორტრეტი“ ვარშავის საერთაშორისო ფესტივალზე მესამე პრემიით დაჯილდოვდა.

ცნობილი დრამატურგის, ჯაფარ ჯაბარლის ძეგლი ჩვენი დედაქალაქის ცენტრში და დიდი სატირიკოსის, ჯალილ მამედკულიზადეს ძეგლი ნახიჩევანში ოსტატის სახელგანთქმულ ნამუშევრებად ითვლება.



↑ „ოფიცერი“ (ესკიზი)

↑ „გოგონას პორტრეტი“

ცნობილი დრამატურგის,
ჯაფარ ჯაბარლის ძეგლი



მოიძიე და წარმოადგინე დამატებითი ინფორმაცია ამ მხატვრების შემოქმედების შესახებ.

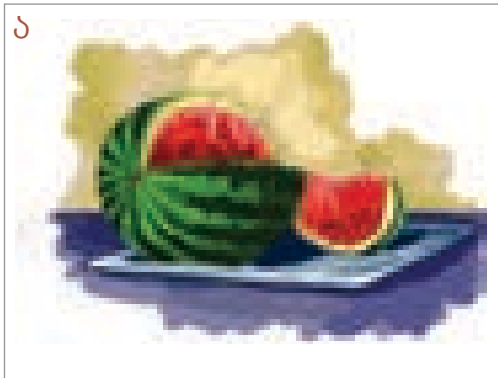


- რომელ ჟანრს ანიჭებდა მ. მირგასიმოვი უპირატესობას?

LAYH

შეამოწმე შენი თავი

1. განსაზღვრე, რომელი ნახატია გუჟამით შესრულებული და რომელი – აკვარელით. ახსენი, რა განსხვავებაა მათ შორის.



2. დაასახელე გრაფიკული ნაწარმოებების ავტორები. გამოთქვი მოსაზრება ამ ნახატების შესახებ.

1. ელტურან ავალოვი „შუშა. გევჰარ აღას მეჩეთის ზედა მინარეთი“.
2. ჰალიდე საფაროვა. „ჩემი მხარე“. 3. ალპაი გაჯიევი „გაზაფხულის სიმღერა“.



1



2



3

3. გვიამბე დეკორატიულ-გამოყენებითი ხელოვნების შესახებ.

შებენი

მოზაიკა

ვიტრაჟი

ჭრა

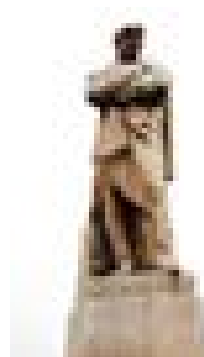
4. ამოიცანი და დაასახელე ნაჯაფგულუ ისმაილოვისა და მირალი მირგასიმოვის ნახატები. გვიამბე, სახვითი ხელოვნების რომელ სახეობასა და ჟანრს მიეკუთვნებიან ისინი.



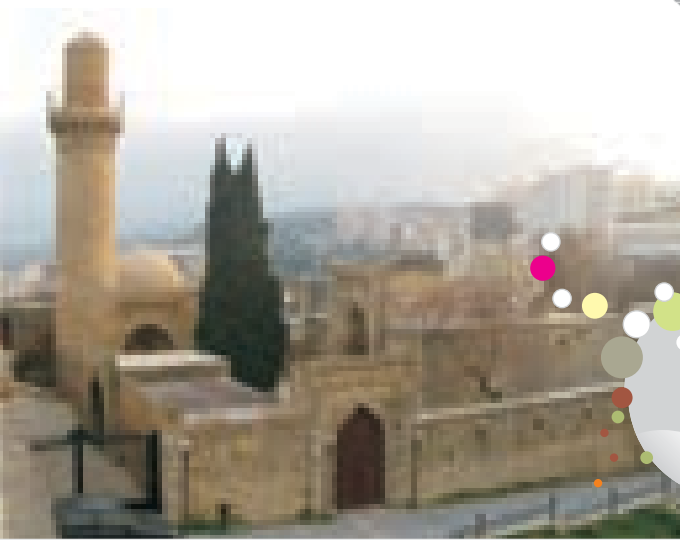
1



2



3



4

ს ელოვნება ჩვენს ქალაქში

როცა ქალაქში დადიხარ, სრულიად სხვადასხვანაირ შენობებს, აჭურულ ღობეებს, ლამპიონებს, მანქანებსა და უამრავ სხვა რამეს ხედავ.

ეს ყველაფერი ერთად ქალაქის სახეს, მის განუმეორებელ იერს ქმნის.

ყოველივე ამის შემქმნელი კი მხატვარია.

LAY H

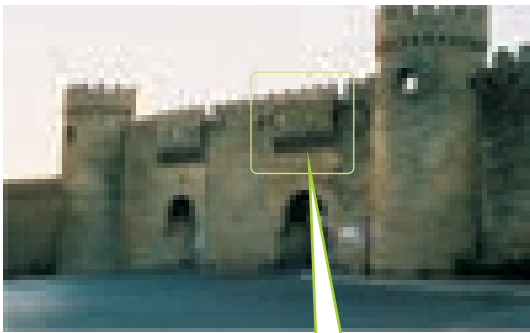


23 არქიტექტურის ძეგლები

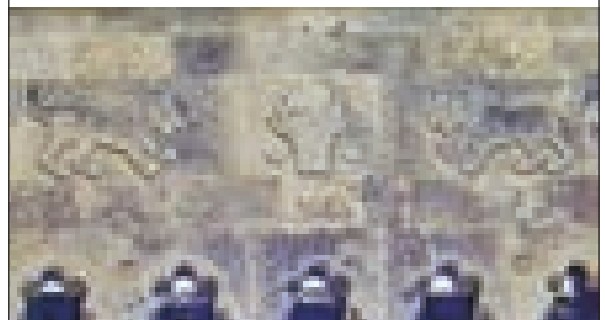
ჩვენი ქალაქის ნაგებობებს შორის ბევრია ისეთი, რომელიც **არქიტექტურის ძეგლს** წარმოადგენს. თითოეულ მათგანს თავისი ისტორია და თავისი ლეგენდა აქვს. არქიტექტურის ძეგლები უბრალოდ ნაგებობები კი არა, ჩვენი ისტორიული წარსულის საცავი და ჩვენი ქალაქის მშვენიერებაა.

გაეცანი შირვანშაჰების სასახლეს. ჩვენი ქალაქის სიამაყე, იჩერიშეჰერის გალავანი, სასახლეს ყველა მხრიდან გარს აკრავს. შირვანშაჰების სასახლე ზღაპრულ ციხე-სიმაგრეს ჰგავს.

ციხესიმაგრის კარიბჭე



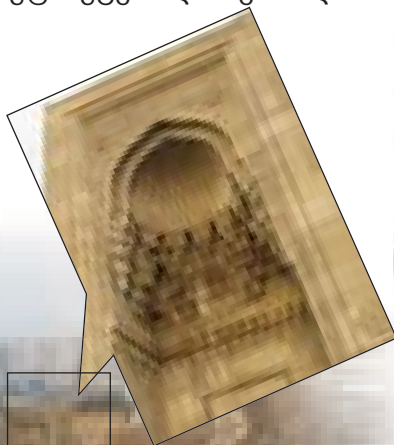
ცხოველების გამოსახულება ციხე-სიმაგრის კედლებზე (ფრაგმენტი)



შეაგროვე ინფორმაცია იმ ფიგურების შესახებ, რომლებიც გამოსახულია ციხე-სიმაგრის კარიბჭეზე.

სასახლის კედლებზე გამოსახული მოხატულობა იმდროინდელ დიდებულთა ტანსაცმელზეც შეგვიძლია ვიხილოთ.

შირვანშაჰების სასახლე



ლეგენდარული ქალწულის კოშკი სხვა ნაგებობებისგან თავისი უჩვეულო ფორმით გამოირჩევა და დედაქალაქის სიმბოლოდაა მიჩნეული. არანაირი ქარი მისთვის საფრთხეს არ წარმოადგენს. ქალწულის კოშკი მყარად დგას ზღვის ნაპირზე. სარტყლისებრი შვერილები, რომლებიც კოშკის ზედა ნაწილს ამშვენებს, ძღვევამოსილი მეომრის აბჯარს მოგვაგონებს.

ქალწულის კოშკი



აზერბაიჯანის ფილარმონიის შენობის ოქროს კოშკები სამეფო გვირგვინს ჰგავს. თეთრისა და ოქროსფრის შეხამება ხაზს უსვამს ნაგებობის სილამაზესა და სინატიფეს.



აზერბაიჯანის სახელმწიფო ფილარმონია



გუაში, ფლომასტერები, პასტელის ცარცები, თეთრი და ფერადი ფურცლები, ქალაღდის ან პლასტმასის ყუთები, ნებო.

მოიგონე და ააწყვე ახალი არქიტექტურული ნაგებობა.

ანცობისას გამოიყენე სხვადასხვა მასალა და ნაკეთობა გააფერადე.



- რა არქიტექტურული ძეგლებია იქ, სადაც შენ ცხოვრობ?
- რა ფორმების დანახვა შეიძლება ამ ნაგებობებში?



24 მხატვარი და თეატრი

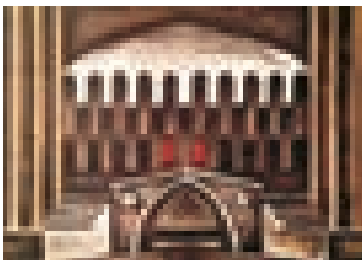
ვინც თეატრში ყოფილა, მას არასოდეს დაავიწყდება ის ჯადოსნური და იდუმალი შეგრძნება, რომელიც გეუფლება მაშინ, როცა დარბაზში სინათლე ქრება, ფარდა იხსნება და სინათლის სხივქვეშ სპექტაკლის გმირებს დაინახავ. იწყება რალაც სრულიად სხვა, არაჩვეულებრივი ცხოვრება. ყველაფერი, რაც სცენაზე ხდება, თან გამონაგონია და თან სიმართლე, თეატრი ხომ თამაშისა და ფანტაზიის სამეფოა, სასწაულების არაჩვეულებრივი სამყარო.



ქოროლლუ

გაეცანი

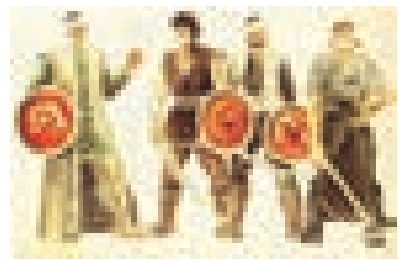
ტ. სალახოვი ესკიზები სპექტაკლისთვის „ქოროლლუ“



„ჰასან ხანის სასახლე“
(დეკორაციის ესკიზი)



მცველები (სახეებისა და ტანსაცმლის ესკიზი)



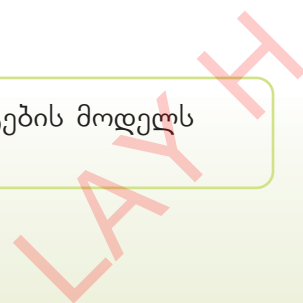
ქოროლლუს თანამებრძოლები
(სახეებისა და ტანსაცმლის ესკიზი)

ყველაფერი, რასაც სცენაზე ვხედავთ – გმირების ტანისამოსი, მათი გარემომცველი საგნები თუ მმართველის სასახლე – დახატული ან ანყობილი **დეკორაციებია**. გმირები სცენაზე ასე ბუნებრივად რომ გამოიყურებიან, მხატვრის დიდი დამსახურებაა. ის ქმნის დეკორაციებს და ხატავს კოსტიუმების ესკიზებს. ნამდვილი დეკორაციების დამზადებამდე მხატვარი ჯერ მათ პატარა ზომის ნიმუშებს ამზადებს – ხატავს, აწებებს, ძერწავს. იგი თავის პატარა თეატრს ქმნის – თეატრს მაგიდაზე, რომელსაც **მაკეტი** ეწოდება.

ამ ჯადოსნურ სამყაროში ბავშვებიც არ დაავიწყებიათ. მათთვის თოჯინების თეატრი არსებობს. აქ მსახიობები თოჯინებია, თან – არაჩვეულებრივი თოჯინები: მათ შეუძლიათ სიარული, ლაპარაკი, ტირილი, სიცილი.

დაიმახსოვრე

მაკეტი ფრანგული სიტყვაა და ნიშნავს „ობიექტების მოდელს შემცირებულ მასშტაბში“.



თუ გინახავს თოჯინები, რომლებიც მათი სხეულის სხვადასხვა ნაწილებზე მიმაგრებული ძაფებით მოჰყავთ მოძრაობაში? მათ **მარიონეტებს** უწოდებენ.



გაიქანნი

თითების განლაგება ნაჭრის თოჯინაში.

თოჯინა-ხელთათმანი



მარიონეტი

არსებობს თოჯინები, რომლებიც ხელზე იცმება. მათ **თოჯინა-ხელთათმანებს** უწოდებენ. თოჯინა-ხელთათმანებს ერთი ადამიანი მართავს. მეთოჯინე-მხატვრის პროფესია ჯადოქრობას ჰგავს. იგი სხვადასხვა ხასიათის თოჯინებს ქმნის, ყველაზე უბრალო მასალებს – ქალაღდებს, ნაჭრებს, ლილებს, ბუმბულებს – დიდებულ მორთულობად აქცევს.

ოსტატის რჩევები

სახეები და მასალები, რომლებიცგანაც თოჯინებს ამზადებენ, სხვადასხვაგვარია, მაგრამ მათი „გაცოცხლების“ ხერხები ერთნაირია.

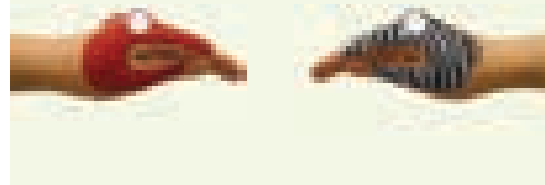
ქალაღდის პაკეტის პერსონაჟი



ქალაღდისა და ძაფებისგან დამზადებული პერსონაჟი



ხელზე დახატული სახეები



გუაში, ფლომასტერი, ფერადი ქალაღდი, მუყაო, ნებო

შექმენი კოსტიუმების ესკიზები შენი თეატრისთვის, მაგალითად, შენი საყვარელი ზღაპრის გმირისთვის.

ნიმუშები

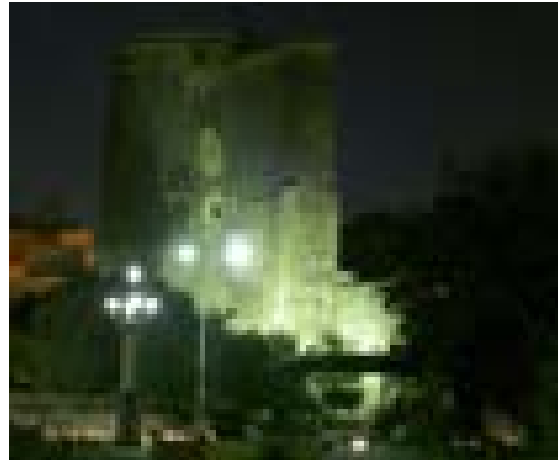


- რაში სჭირდება სპექტაკლს დეკორაციები?

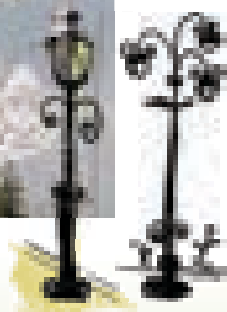


25 ჩვენი ქუჩების მორთულობა – ლამპიონები

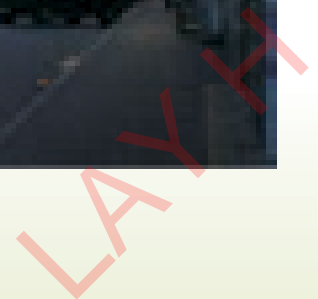
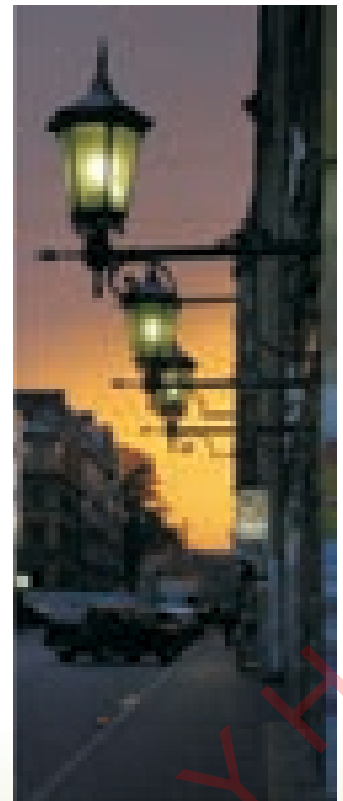
როცა ბინდდება, ქუჩებში ლამპიონები ინთება. როგორც ერთგული დარაჯები, ისე დგანან ისინი ქალაქის ქუჩებსა და მოედნებზე. დღისით, როცა ქალაქში სიცოცხლე ჩქეფს, ისინი „ისვენებენ“, საღამოს კი ისევ იწყება მათი „სამუშაო“. ყურადღებით დაათვალიერეთ ლამპიონები. თითოეული მათგანი თავისი განსაკუთრებული ფორმით და კობტა „სამოსით“ გამოირჩევა. ეს არცაა გასაკვირი, მათ შექმნაზე ხომ მხატვრები მუშაობდნენ.



ერთი ლამპიონი პატარა ყვავილს ჰგავს, მიწისკენ თავი რომ დაუხრია; მეორე წვეთს მოგვაგონებს, მესამე კი ამაყად დგას კვარცხლბეკზე და სამოვარს მოგვაგონებს.

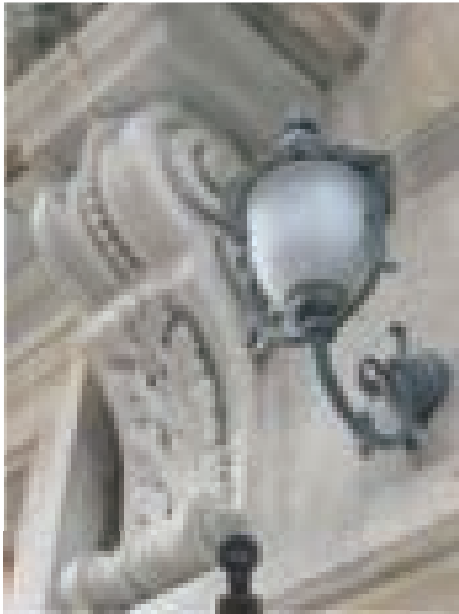
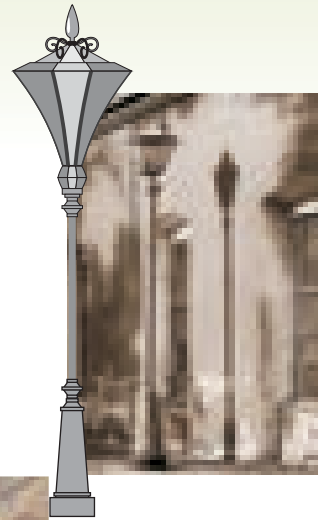


ლამპიონების ცივი ნათება ლამის ქალაქში ზღაპრული გემის ჩირაღდნების ციმციმს ჰგავს.



ლამპიონებსაც აქვთ საკუთარი სახე. ამის განსაზღვრა ძალიან ადვილია: ბევრი ლამპიონი მცენარეულ ფორმებს, ვარსკვლავებს ან რომელიმე გეომეტრიულ ფიგურას მოგვაგონებს.

არსებობს ისეთი ლამპიონებიც, რომელთა კედელზე დაკიდება შეიძლება. ლამპიონები, რომლებიც გვინათებენ გზებს, ხიდებს, პარკებსა და მოედნებს, ამავე დროს ხელოვნების ნამდვილ ნიმუშებს წარმოადგენს.



ფერადი ფანქრები, ფლომასტერები, პასტელის ცარცები

მოიგონე და დახატე ლამპიონების ახალი ფორმები. მიაქციე ყურადღება მათ ფორმასა და კონსტრუქციას.



- რა შეიძლება ითქვას ლამპიონების ფორმისა და კონსტრუქციის შესახებ?



26 სკულპტურა ქუჩასა და პარკში

გრაფიკისა და ფერწერისგან განსხვავებით, ქანდაკება მოცულობითი გამოსახულებაა, რომელიც რეალურ სივრცეში არსებობს. მოქანდაკეები სხვადასხვა მასალაზე მუშაობენ: თიხაზე, ხეზე, გრანიტზე, მარმარილოზე, ბრინჯაოზე. ძეგლები, დეკორატიული ქანდაკებანი ბალებსა და პარკებში, მემორიალური ანსამბლები – **მონუმენტურ სკულპტურას** მიეკუთვნება.

ქანდაკება-ძეგლი, ჩვეულებრივ, შემალღებაზე, პიედესტალზე (კვარცხლბეკზე) დგას. **პიედესტალს** იგივე დანიშნულება აქვს, რაც ჩარჩოს ნახატისთვის. იგი გამოსახულებას გარემომცველი ობიექტებისგან გამოჰყოფს.

დიდი აზერბაიჯანელი პოეტის, ნიზამი განჯელის ძეგლი.
ძეგლის ავტორია აზერბაიჯანის სახალხო მხატვარი ფუად აბდურაჰმანოვი.



ქანდაკება

პიედესტალი

პიედესტალის მორთულობა

დაიმახსოვრე

ძეგლი – ხელოვნების ნაწარმოები, რომელიც ხსოვნის უკვდავ-საყოფადაა შექმნილი.

მონუმენტურობა (ლათინურიდან) – „დიდებულ პლასტიკურ ფორმაში გამოხატული“

პიედესტალი – (ფრანგულიდან) „დასადგომი, საფუძველი“

- სკულპტურა ყველა მხრიდან უნდა დაათვალიერო, თუნდაც ის პატარა ზომის იყოს.

LAY H

დაათვალიერე პიედესტალების ნიმუშები და გამოძერწე ერთ-ერთი მათგანი.



პარკის სკულპტურა ხელოვნების გამორჩეული სახეობაა. ამ ქანდაკებების შესაქმნელად სხვადასხვა მასალა გამოიყენება, მაგალითად, ხე, ხეები და ბურქები, რომლებიც ქანდაკებას გარს აკრავს, ამ მასალასთან ძალიან ახლოსაა. მეტალის ქანდაკებები კი ლაპლაპებს და გარემომცველ ბუნებას ირეკლავს.



პლასტილინი ან თიხა

გამოძერწე ძეგლი და პიედესტალზე შემოადგი.

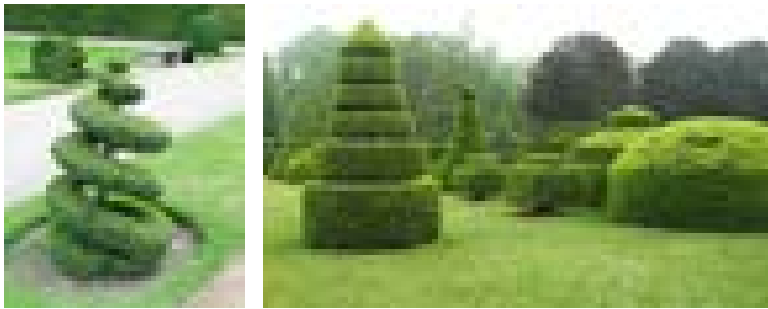


- რითი განსხვავდება ქანდაკება ფერწერისგან?
- რითი გამოირჩევა პარკისა და ქუჩის სკულპტურა?

წარმოუდგენელია ქალაქი პარკების, სკვერებისა და ბულვარების გარეშე. ისინი ქალაქში მწვანე კუნძულებივითაა. აქ, როგორც ტყეში, ბიბინებს ბალახი, იზრდებიან ხეები, გალობენ ჩიტები. ოღონდ ყველაფერი ეს სულ სხვანაირადაა მოწყობილი.

პარკში შეგიძლიათ იხილოთ ოქროსფერი ქვიშით დაფარული ბილიკები, უჩვეულო ფორმის გაზონები და ყვავილნარი. აქ ხეებს უცნაური, მრგვალი თუ პირამიდის ფორმის „ვარცხნილობა“ აქვთ, ირგვლივ უამრავი შადრევანი და ქანდაკებაა. ეს ყველაფერი ადამიანმა შექმნა, მან თითქოს დაიმორჩილა ბუნება. ამიტომ პარკებს ხშირად „მწვანე მშენებლობებსაც“ უწოდებენ.

პარკებს მართლაც აგებენ, ქმნიან. პარკის შექმნისას ყველაფერი საგულდაგულოდაა მოსაფიქრებელი: როგორი იქნება პარკი, სად უნდა განთავსდეს მასში ბილიკები, გრძელი სკამები, შადრევნები, ქანდაკებები და როგორი ფორმის უნდა იყოს ისინი. ყოველ პარკს თავისი დანიშნულება და სახე აქვს.



ხეებისა და ბუჩქების დეკორატიული ფორმები.



შადრევნების მოედანი (ფრაგმენტი)

ჩვენი ქალაქის ყველაზე დიდი პარკი ზღვისპირა პარკი-ბულვარია. აქ მოქალაქეებისთვის დასასვენებელი ადგილებია მოწყობილი, ბავშვებისთვის კი – სხვადასხვაგვარი ატრაქციონები.



ზღვისპირა ბულვარი (ფრაგმენტი)

აი, საბავშვო პარკში კი ყველაფერი სხვანაირადაა. აქ ყოველთვის მზიარულება და ხალისი სუფევს. ამაში ბავშვების ნახატების დათვალიერების შედეგად დარწმუნდებით.



გუაში, პასტელის ცარცები

დახატე პარკი ისე, როგორც შენ წარმოგიდგენია. ეს შეიძლება იყოს ზღაპრული გმირების პარკი, ზოოპარკი ან ატრაქციონების პარკი. იმისათვის, რომ ნახატი საინტერესო გამოგივიდეს, არ დაგავიწყდეს პარკის ელემენტების დახატვა.



გასართობი პარკი. მოსწავლეების მიერ გუაშით შესრულებული ნახატები.



რა მნიშვნელობა აქვს ქალაქისთვის პარკს, სკვერს, ბულვარს? რისთვის კრეჭენ გაზონებს?



28 მუზეუმი

მხატვრები ყველა დროში ქმნიდნენ ხელოვნების მშვენიერ ნაწარმოებებს. მათ შორის საუკეთესონი განსაკუთრებულ ადგილებში ინახება, სადაც ადამიანები საგანგებოდ მათ დასათვალიერებლად მიდიან. ეს არის **მუზეუმები**.

მუზეუმები სხვადასხვანაირი არსებობს. ყველაზე მეტი ჩვენს ქვეყანაში მხარეთმცოდნეობის მუზეუმი. იქ შეიძლება ნახო, თუ როგორ ცხოვრობდნენ ადამიანები ძველად, ჩვენამდე დიდი ხნით ადრე: როგორი სახლები ჰქონდათ, როგორ იცვამდნენ, რა ნივთებს იყენებდნენ.

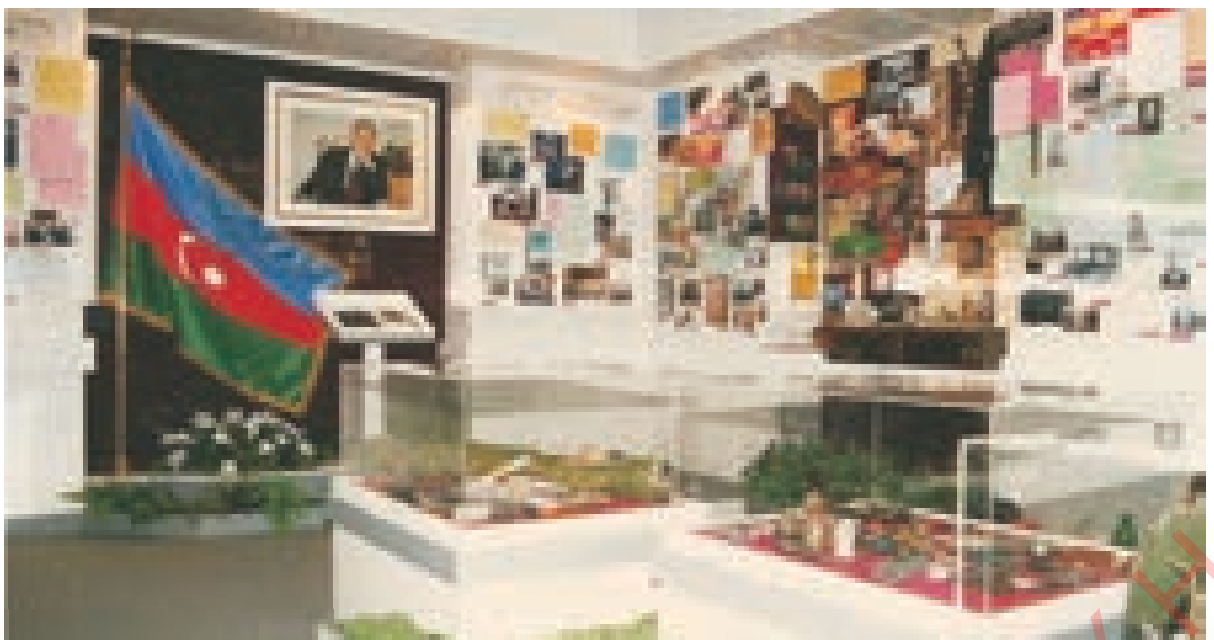
გარდა ამისა, არსებობს სათამაშოების, მანქანების, ხალიჩების, ჭურჭლის და ქუჩის ლამპიონების მუზეუმებიც კი.

ჩვენი ქალაქის ერთ-ერთი ყველაზე ცნობილი მუზეუმი აზერბაიჯანის ხელოვნების სახელმწიფო მუზეუმი. აქ ინახება ხელოვნების ნაწარმოებების არაჩვეულებრივი კოლექცია, უნიკალური ხალიჩები, საიუველირო სამკაულები.



აზერბაიჯანის ხელოვნების სახელმწიფო მუზეუმი

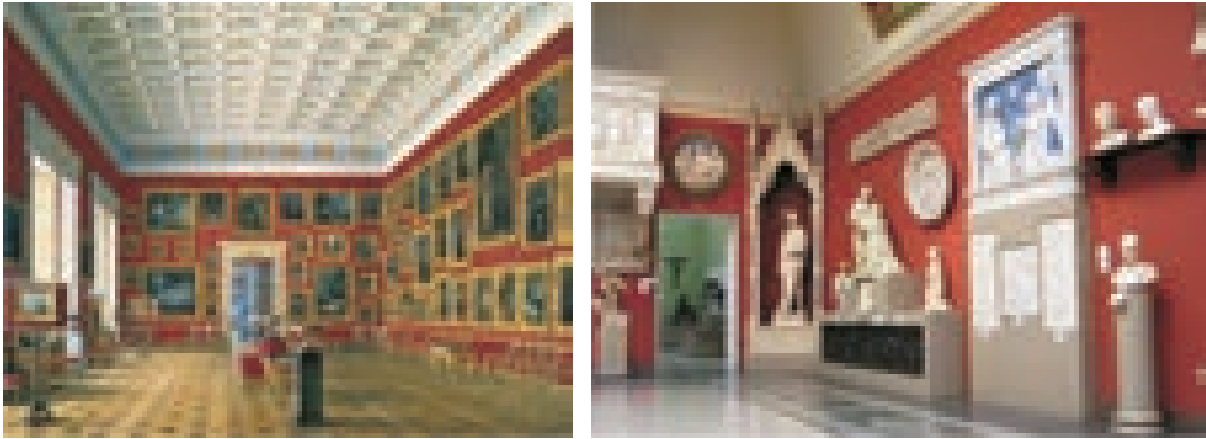
მხატვარი მუზეუმშიც მუშაობს. იგი **ექსპოზიციას** ქმნის, ანუ განათავსებს **ექსპონატებს** ისე, რომ სტუმრებისთვის უფრო იოლი და საინტერესო იყოს მათი დათვალიერება. მხატვრის გარეშე მუზეუმი, უბრალოდ, ნივთების საცავად იქცეოდა, მხატვარ-რესტავრატორები კი თვალყურს ადევნებენ იმას, რომ ექსპონატებმა თავდაპირველი სახე შეინარჩუნონ.



ექსპოზიცია (ფრაგმენტი)



მუზეუმში შესვლისას, არაჩვეულებრივ სამყაროში ხვდები, სადაც ეცნობი გამორჩენილი მხატვრებისა და მოქანდაკეების ნაწარმოებებს. აქ ყოველთვის სიჩუმე და სიმშვიდე სუფევს. ყოველ ექსპონატს თავისი ადგილი აქვს მიჩენილი.



მუზეუმის დარბაზები (ფრაგმენტი)

დაიმახსოვრე

მუზეუმი – ადგილი, სადაც ისტორიული, მატერიალური და სულიერი ფასეულობები ინახება.

ექსპონატი – საგანი, რომელიც მუზეუმში დასათვალიერებლადაა გამოფენილი.

ექსპოზიცია – გამოფენილი ექსპონატების განთავსების თანმიმდევრობა.

მუზეუმების დამთვალიერებლები ეცნობიან ადამიანის საუკეთესო ქმნილებებს, ახალ და საინტერესო ცნობებს და შინაგანად მდიდრდებიან.

ყველა, ვინც ხელოვნების სამყაროს ეცნობა, მუზეუმიდან აღფრთოვანების შეგრძნებითა და არაჩვეულებრივი შთაბეჭდილებებით მიდის.

შენს სახლშიც შეგიძლია მოაწყო პატარა მუზეუმი – მისალოცების, სათამაშო მანქანების ან თოჯინების კოლექცია. თუ გამოყოფ მათთვის შესაფერის კუთხეს ან თაროს, მოიფიქრებ, როგორ განალაგო ისინი, რომ საინტერესო იყოს მათი დათვალიერება და მეგობრებისთვის ჩვენება, მშვენიერი მუზეუმი გამოგივა.



შეაგროვე დამატებითი ინფორმაცია მუზეუმების შესახებ.



- აზერბაიჯანისა და მსოფლიოს რომელი მუზეუმები იცი?
- როგორ იქმნება მუზეუმი? რა მიზნით იქმნება ის?

შეამოწმე შენი თავი

1. ჩამოთვალე არქიტექტურის ძეგლების სახელები. გვიამბე ყველაფერი, რაც იცი მათ შესახებ.



2. ისაუბრე ლამპიონების ფორმების შესახებ.



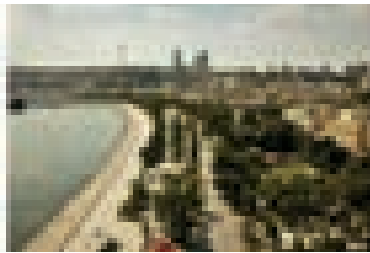
3. ისაუბრე მონუმენტური ძეგლების შესახებ.

სკულპტურა

ძეგლი

დეკორატიული ქანდაკება

4. რითი განსხვავდება ერთმანეთისგან პარკი, სკვერი და ბულვარი?



5. განმარტე, რა განსხვავებაა ექსპონატსა და ექსპოზიციას შორის.

