

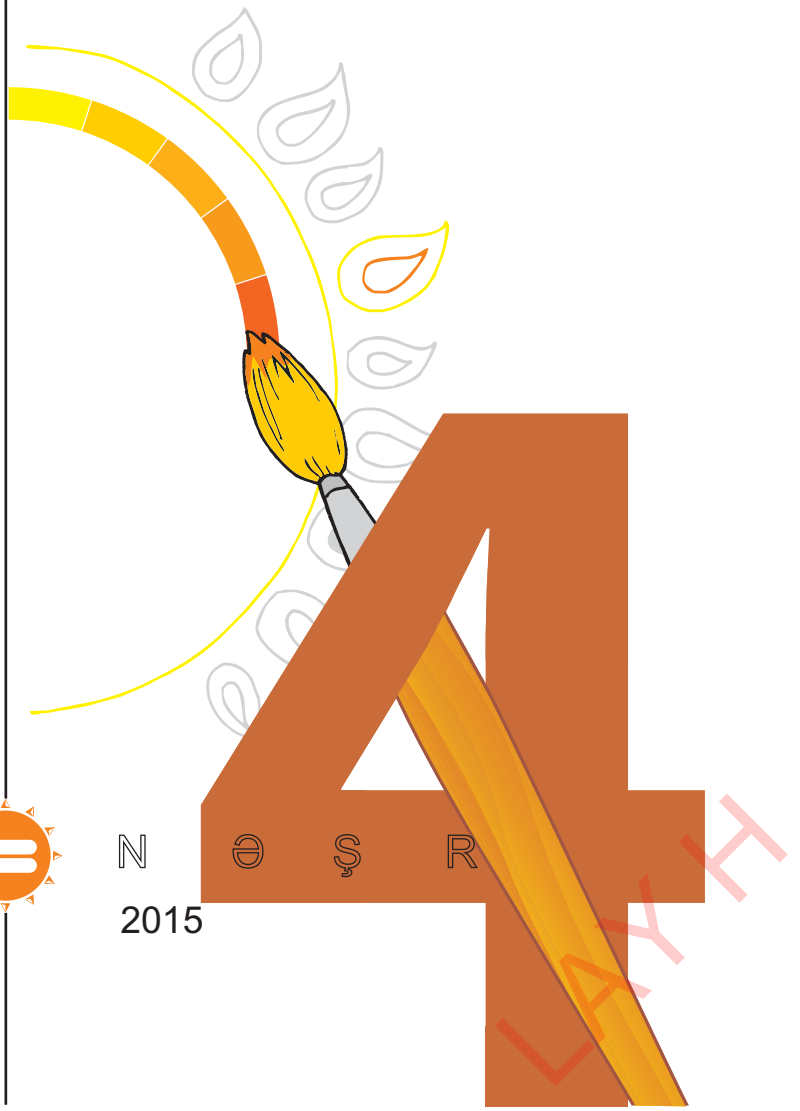
ეგანა ჯალილოვა
ქამალა ჯაფარზადე

სახვითი ხელოვნება

მე-4 კლასი

სახელმძღვანელო

დამტკიცებულია აზერბაიჯანის რესპუბლიკის
განათლების სამინისტროს მიერ (ბრძანება
№1197 04.07.2011 წ.)



B A K I



N მ შ R

2015



განხილვა



ინტელექტუალური მარათონი

სამეცნიერო რედაქტორი ჩ. რუსტამოვი, პედაგოგიკის ფილოსოფიის დოქტორი, ასპუ-ს დოცენტი

სახელმძღვანელო ქართულ ენაზე ითარგმნა და გამოსაცემად მომზადდა გამომცემლობა „დიოგენეს“ მიერ მხატვარი მ. ჰუსეინოვი

სასწავლო-მეთოდური კომპლექტი დამუშავებულია სახელმწიფო ზოგადსაგანმანათლებლო სტანდარტებისა და პროგრამების (კურიკულუმის) საფუძველზე

სასწავლო კომპლექტში „სახვითი ხელოვნება“ ზოგადსაგანმანათლებლო სკოლის მე-4 კლასისათვის შედის:

• **სახელმძღვანელო**

- მეთოდური სახელმძღვანელო მასწავლებლისთვის

სახვითი ხელოვნება 4

სახელმძღვანელო ზოგადსაგანმანათლებლო სკოლის მე-4 კლასისათვის. ე. ჯვალისოვა. ქ. ჯაფარზადე. ბაქო, 0000, 72 გვ.

www.bakineshr.az

ISBN

© აზერბაიჯანის რესპუბლიკის განათლების სამინისტრო, 0000.

საავტორო უფლებები დაცულია. სპეციალური ნებართვის გარეშე ამ გამოცემის ან მისი რომელიმე ნაწილის გადაბეჭდვა, ასლის გადაღება და ინფორმაციის ელექტრონული საშუალებებით გავრცელება კანონსაწინააღმდეგოა.

ფორმატი 57 X 82¹/₈.

ფიზ. ნაბეჭდი 9.

ხელმოწერილია დასაბეჭდად

ტირაჟი 0000.

უფასო.

LAY H



ჰეიდარ ალიევი
აზერბაიჯანელი ხალხის ეროვნული ლიდერი

LAY H

LAY H

შინაარსი

1. მშობლიური ხელოვნების სათავეებთან

| | |
|--|----|
| 1. მშობლიური მხარე | 8 |
| 2. ჩვენი მიწის ნობათი | 12 |
| 3. ადამიანი აშენებს, ამკობს, გამოსახავს. | 16 |
| 4. საცხოვრებლების მრავალფეროვნება | 18 |
| 5. ჩვენი მიწა-წყლის ადამიანები | 20 |
| 6. ხალხური წეს-ჩვეულებები | 22 |
| შეამონმე შენი თავი | 25 |

2. უძველესი კვლავის მხარე

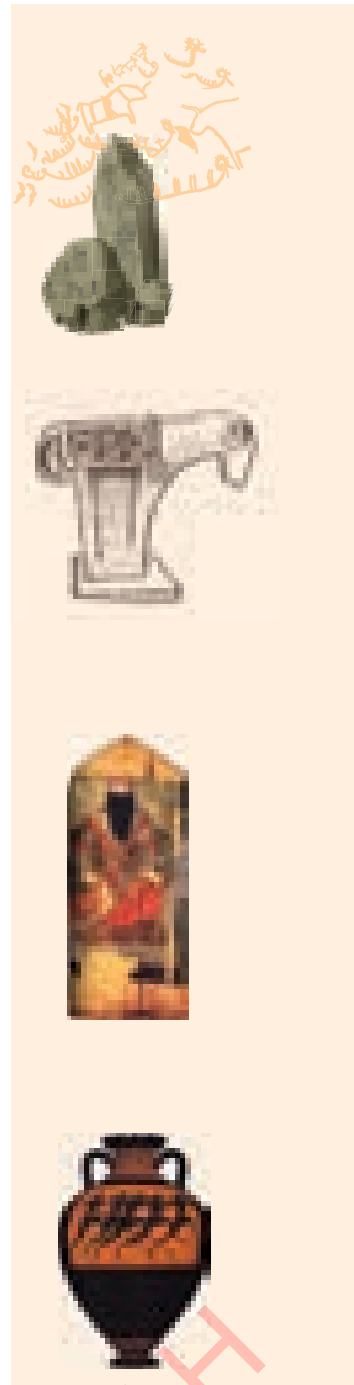
| | |
|---|----|
| 7. ქვის ქანდაკებები – ისტორიის მეხსიერება | 28 |
| 8. მავზოლეუმები. აკლდამები | 31 |
| 9. ძველი ტაძრები | 32 |
| 10. ძველებური ხიდები | 34 |
| 11. ციხესიმაგრეები. | 36 |
| 12. სასახლეები | 38 |
| 13. ქარვასლები. | 39 |
| შეამონმე შენი თავი | 40 |

3. ჩვენი ქვეყნის ხელოვნება

| | |
|---|----|
| 14. უძველესი ქალაქები | 42 |
| 15. ხელოსანთა ქალაქი. | 44 |
| 16. სიუჟეტური ხალიჩები | 46 |
| 17. ნოვრუზის ტრადიციები და წეს-ჩვეულებები | 48 |
| 18. მირზა ჰადიმ ირევანი. | 50 |
| 19. უსტა გამბარ ქარაბაგი | 52 |
| 20. მირ მოჰსუნ ნავაბი | 54 |
| 21. ომარ ელდაროვი | 56 |
| 22. თოღრულ ნარიმანბეკოვი | 57 |
| შეამონმე შენი თავი | 58 |

4. ყველა ერი შემოქმედა

| | |
|--|----|
| 23. ამომავალი მზის ქვეყანა | 60 |
| 24. ჩრდილოეთის, მთებისა და სტეპების მკვიდრი ხალხები. | 63 |
| 25. ქალაქები უდაბნოში | 65 |
| 26. ძველი ელადა | 67 |
| 27. შუა საუკუნეების ევროპული ქალაქები | 70 |
| შეამონმე შენი თავი | 72 |



განსაცვიფრებელია, რაოდენ განსხვავებულად აშენებს სხვადასხვა ეროვნების ხალხი თავის სახლებს, ამშვენებს და გამოსახავს საკუთარ თავს. სწორედ ამ მრავალფეროვნებაში გამოიხატება სამყაროს სილამაზე.

ნებისმიერი ერის ხელოვნება ერთიანი, განუყოფელი სამყაროა, რომელშიც ყველაფერი ურთიერთდაკავშირებული და განუმეორებელია. ხელოვნება ეხმარება ადამიანებს, უკეთ გაუგონ ერთმანეთს. სწორედ ამის შესახებ შეიტყობ „სახვითი ხელოვნების“ სახელმძღვანელოდან.

იმისათვის, რომ პრაქტიკული დავალებები შეასრულო, შენ, როგორც მხატვარს, დაგჭირდება დიდი შემოქმედებითი ფანტაზია, მახვილგონიერება და სითამამეც კი!



1

მშობლიური ხელოვნების სათავიებთან

სამშობლოს გაცნობა მშობლიური ხელოვნების
სათავიების შესწავლით იწყება.

იმაში, თუ როგორ აგებენ ადამიანები თავიანთ
საცხოვრებლებს, იწყობენ ყოფას, ილამაზებენ
საკუთარ თავსა და სამოსს, ვლინდება
ადამიანის წარმოდგენა სამყაროზე,
მშვენიერებაზე.

ხელოვნება ადამიანის სულის, ხასიათისა და
ჭკუა-გონების გამოხატულებაა.



1 მშობლიური მხარე

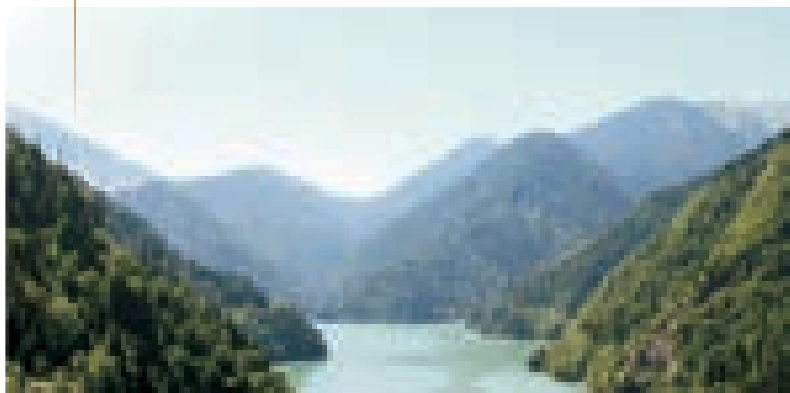
სივრცის გამოსახვა ნახატებზე. პერსპექტივა

მრავალფეროვანია ჩვენი სამშობლოს ბუნება: ცადატყორცნილი, მაღალი მთები, უკიდუგანო დაბლობები, მწვანე გორაკები, მოვერცხლისფრო მდინარეები, ლურჯი ზღვა...

ადამიანისთვის ყველაზე ლამაზი ბუნება, ჩვეულებრივ, იქაა, სადაც იგი დაიბადა და გაიზარდა.

ექსკურსია

დააკვირდი მშობლიური ბუნების ფერთა პალიტრას. ფერთა სიმრავლე პეიზაჟებზე მხატვრის გამონაგონი კი არა, რეალობის ასახვაა.



- როგორი რიტმი შეიმჩნევა ნახატებზე?
- რით განსხვავდება შორეული მთების ფერი ახლოს მდებარე მთების ფერისაგან?



- რატომ მოჩანს მთაგრეხილი უფრო პატარა, ვიდრე კლდეები?

პერსპექტივა. პეიზაჟები, რომლებზეც ჩვენი სამშობლოს ბუნებაა გამოსახული, ძალზე მრავალფეროვანია. იმისათვის, რომ გავიგოთ, რა გზით იქნა მიღწეული ნახატებზე სინამდვილის ზუსტად ასახვა, უნდა ვეცადოთ გავერკვეთ, როგორ იცვლება ჩვენს თვალში იმ საგნების ფორმები და ზომები, რომლებსაც ვხედავთ. მაგალითად, ის ხეები ან ადამიანები, რომლებიც ჩვენგან შორსაა, უფრო მცირე ზომის გვეჩვენება, ვიდრე ჩვენთან ახლოს მყოფები, თუმცა ვიცით, რომ სინამდვილეში ისინი ერთი ზომის არიან. ამ მოვლენას მხატვრებიც ითვალისწინებენ. მაყურებლისაგან დაშორების მანძილის შესაბამისად ერთი და იმავე ზომის ობიექტები თითქოს პატარავდებიან. ეს არის **პერსპექტივის ძირითადი კანონი.**

ჰორიზონტის ხაზი (წარმოსახვითი ჰორიზონტალური ხაზი) ყოველთვის დამკვირვებლის თვალის დონეზე მდებარეობს. ზღვის ნაპირას ეს არის საზღვარი ცასა და წყალს შორის, სტეპში კი – მიწასა და ცას შორის. თუ ადამიანი მაღლობზე ადის, ჰორიზონტის ხაზი მაღლა იწევს, დაშვებისას ჰორიზონტალური ხაზიც დაბლა ეშვება. ნახატზე მუშაობის დანყებისას აუცილებლად უნდა განისაზღვროს ჰორიზონტის ხაზი.

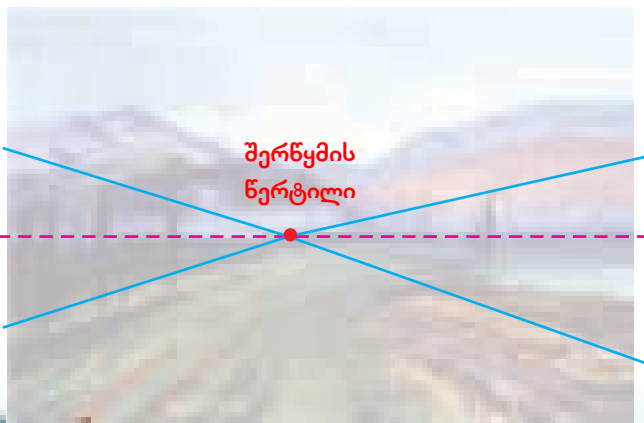
გაეცანი

ქ. ხანლაროვის „პეიზაჟი“ ჰორიზონტის ხაზი მაყურებლის **თვალის დონეზეა**. იგი ნახატის შუაში გადის და გამოსახულებას თითქოს ორ ნაწილად – მთებად და დაბლობად ჰყოფს.

მთებისკენ მიმავალი გზის ორივე გზისპირი, მაყურებლისგან დაშორების კვალდაკვალ, თანდათან უახლოვდება ერთმანეთს და ჰორიზონტის ხაზზე თითქოს ერთ ნერტილში ერთდება. ამას **შერწყმის ნერტილი** ეწოდება.



ქამილ ხანლაროვი. პეიზაჟი

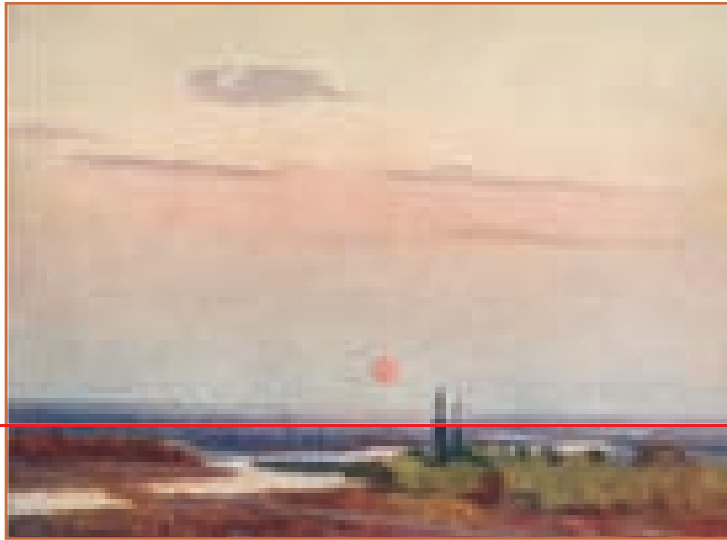


პერსპექტივის სქემა ქ. ხანლაროვის ნახატზე „პეიზაჟი“



ჰორიზონტის ხაზი თვალის დონეზე მდებარეობს.

ა. მამედოვის ნაწარმოებში „მდუმარება მტკვარზე“ ცა და დედამინა ჰორიზონტის ხაზზე ერწყმის ერთმანეთს. პეიზაჟზე ჰორიზონტის ხაზი ტილოს შუა ნაწილზე გაცილებით **დაბლაა**. იქმნება შთაბეჭდილება, რომ მხატვარი სადღაც მაღლობიდან დასცქეროდა ბუნების ამ პეიზაჟს.

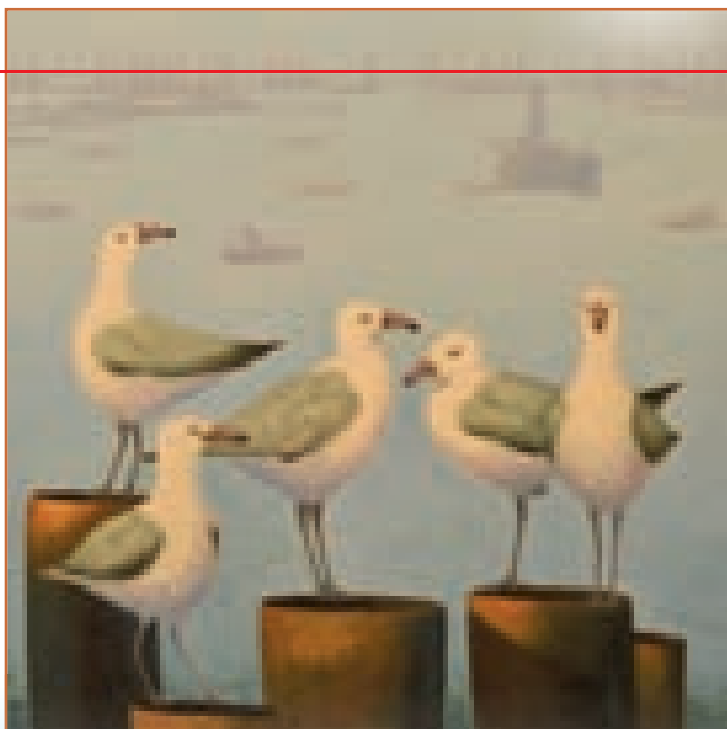


აიუბ მამედოვი. „მდუმარება მტკვარზე“



ჰორიზონტის ხაზი
თვალის დონეზე
დაბლა მდებარეობს.

მ. ორუჯევის ნახატზე „კასპის სადარაჯოზე“ ჰორიზონტის ხაზი, პირიქით, უფრო **მაღლაა**. ნავთობის ქვებისა და ხომალდების მქრქალი სილუეტები თითქოს ფერმკრთალდება, ზღვის ცივ კოლორიტში უჩინარდება. თოლიების შეფერილობა და ფორმა მკვეთრადაა გამოსახული, რადგან ისინი უფრო ახლოა მხატვართან. რკინის მიწების თბილი შეფერილობა აშკარად მიგვანიშნებს მზიანი დღის დასაწყისზე.

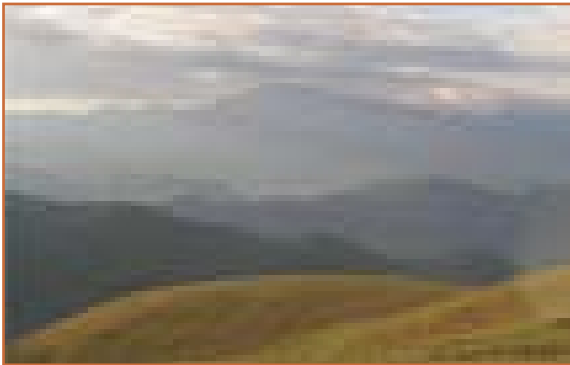


მაგომედ ორუჯევი „კასპის სადარაჯოზე“



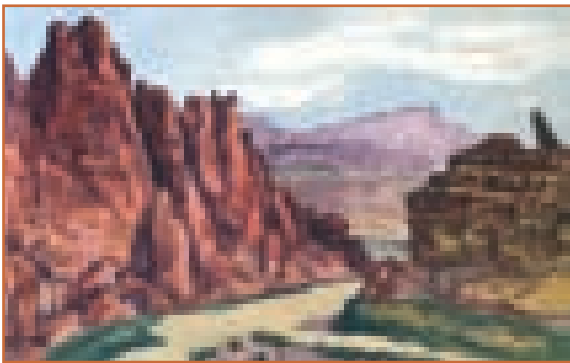
ჰორიზონტის ხაზი
თვალის დონეზე
მაღლაა.

ჰაეროვანი პერსპექტივა. ობიექტები, რომლებიც დამკვირვებლისგან დაშორებულია, მანძილის ზრდის შესაბამისად არა მარტო ზომებში მცირდება, არამედ გამოკვეთილ კონტურებსა და ფერთა სიმკვეთრესაც კარგავს, უფრო მქრქალი და გადღაბნილი ხდება. ეს ჰაეროვანი გარემოს ზემოქმედების შედეგია. ფერთა და ფორმათა ცვალებადობის გადმოცემას ახლო და შორს



მდებარე საგნებს (ხედებს) შორის **ჰაეროვანი პერსპექტივა** ეწოდება. ეს არა მარტო ჰაეროვან გარემოზე, არამედ წელიწადის დროზე, სინათლის წყაროსა და დღის მონაკვეთზეცაა დამოკიდებული.

„ბინდი მთებში“.
ფოტო



მარალ რაჰმანზადე
„საცვარელი არაქსი“

დაიმახსოვრე

პერსპექტივა (ფრანგული სიტყვა) – საგნების ზომების, ფორმების, შუქ-ჩრდილების მოჩვენებითი ცვალებადობა, გამოწვეული დამკვირვებლისაგან მეტ-ნაკლები დაშორებით.

ჰორიზონტის ხაზი – წარმოსახვითი სწორი ხაზი, რომელიც პირობითად მაყურებლის თვალის დონეზე მდებარეობს.

შერწყმის წერტილი – წერტილი, სადაც ჰორიზონტისკენ მიმავალი პარალელური ხაზები ერთდება. იგი ჰორიზონტის ხაზზე, მაყურებლის თვალის დონეზე მდებარეობს.

ჰაეროვანი პერსპექტივა – ფორმებისა და ფერთა ცვალებადობა ახლო და შორს ობიექტებს (ახლო და შორს ხედებს) შორის.



- რა არის შერწყმის წერტილი?
- როგორ იცვლება ფერების სიმკვეთრე ჰორიზონტთან მიახლოების შესაბამისად? რატომ?

ფერადი ფანქრები, პასტელის ცარცები, გუაში, აკვარელი

დავალება

- დახატე მშობლიური ბუნების პეიზაჟი. მუშაობის დასაწყისში აუცილებლად განსაზღვრე ჰორიზონტის ხაზის დონე. ჰაეროვანი პერსპექტივის გათვალისწინებით, გახსოვდეს, რომ ხეები, რომელიც შორსაა, მკაფიოდ არ ჩანს, ამიტომ ისინი ღია და ცივი ფერებით გამოსახე.

2

ჩვენი მიწის ნობათი

ნატურმორტი: შუქ-ჩრდილის ცნება

მშობლიური მიწის დოვლათი, მისი ამოუწურავი სიმდიდრე შეთხვევით როდი ინვესს ყოველი ჩვენგანის აღფრთოვანებასა და სიამაყეს. მისი ძღვენის ფორმები და ფერები უსაზღვროდ მრავალფეროვანია. წელიწადის ყოველ სეზონს ჩვენს ნაყოფიერ მიწაზე თავისი მოსავალი მოაქვს, მაგრამ, რა თქმა უნდა, ყველაზე უხვმოსავლიანი პერიოდი ზაფხული და შემოდგომაა. მიაქციე ყურადღება ხილის ფორმებისა და ფერების მრავალგვარობას, რომელიც მხატვარმა ტილოზე გამოსახა.



თოლრულ ნარიმანბეკოვი
ნატურმორტი

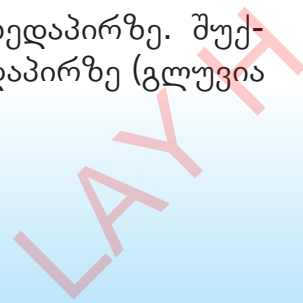


- როგორ გადმოსცა მხატვარმა ფერის მეშვეობით ნაყოფთა ფორმების, მათი ზედაპირისა და შეფერილობის სილამაზე?
- რატომაა ნაყოფთა გამოსახულებებში ერთი და იგივე ფერი სხვადასხვანაირი?

ფერწერაში ძირითადი გამომსახველობითი საშუალებებია ფერი და შუქ-ჩრდილი. მათი მეშვეობით მხატვარი განწყობის შექმნასა და სინამდვილის მაქსიმალურად ზუსტად გამოსახვას ახერხებს.

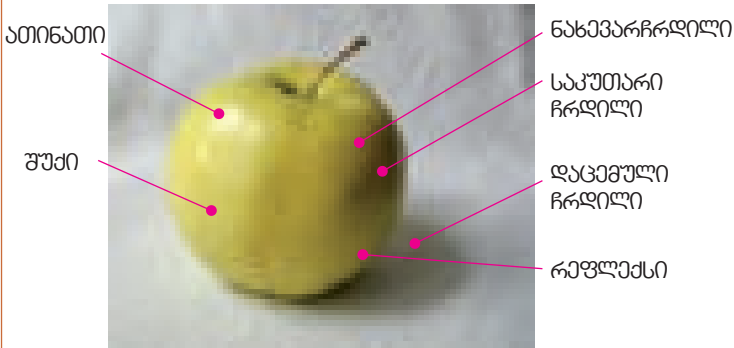
გარემომცველი საგნების დანახვა ჩვენ მხოლოდ სინათლის წყაროს არსებობის შემთხვევაში შეგვიძლია. სინათლის ბუნებრივი წყაროები მზე და მთვარეა, ხელოვნური კი – ელექტრონათურები, სანთელი ან კოცონი. თუ ყურადღებით დააკვირდები, მაგალითად, რაიმე ხილს, შენიშნავ, რომ მის ზედაპირზე გავრცელებისას სინათლე ელფერს იცვლის – უფრო ღიადან უფრო მუქამდე. იმისათვის, რომ ამ ელფერების გამოსახვა ისწავლო, შუქ-ჩრდილის ცნება უნდა აითვისო.

შუქ-ჩრდილი არის სინათლის გადანაწილება საგნის ზედაპირზე. შუქ-ჩრდილი დამოკიდებულია საგნის ფორმასა და ფერზე, ზედაპირზე (გლუვია თუ ხორკლიანი) და სინათლის წყაროდან დაშორებაზე.



გაეცანი

საგნის ზედაპირზე შუქის დაცემისას მისი ერთი ნაწილი განათებულია (შუქი) მეორე კი ჩრდილში რჩება (საკუთარი ჩრდილი). შუქი და ჩრდილი საგნებისა და სივრცეში მათი მდებარეობის გამოსახვის მნიშვნელოვანი საშუალებაა. მოცულობითი ფორმა შუქ-ჩრდილის მეშვეობით გადმოიცემა. ნახატის შექმნისას მნიშვნელოვანია სინათლის წყაროს მდებარეობის გათვალისწინება.



ათინათი – ყველაზე ბაცი ადგილი საგანზე, რომელსაც გლუვი, პრიალა ზედაპირი აქვს.

შუქი – საგნის განათებული ზედაპირი.

ნახევარჩრდილი – შუქიდან ჩრდილში თანდათანობით გადასვლა.

საკუთარი ჩრდილი – საგნის გაუნათებელი ზედაპირი.

დაცემული ჩრდილი – ჩრდილი, რომელსაც საგანი ქმნის სხვა ზედაპირზე. მისი ფორმა სინათლის წყაროს მდებარეობაზე დამოკიდებულია.

რეფლექსი – შუქისა და ფერის ანარეკლი საგნის ჩრდილიან მხრიდან სხვა ზედაპირზე.

ჰორიზონტის მდებარეობის მიხედვით საგნებს შეიძლება ვუყუროთ ზემოდან ან ქვემოდან. რადგან ჰორიზონტის ხაზი ყოველთვის მხატვრის თვალის დონეზე მდებარეობს, ნატურმორტის ხატვისას ძალზე მნიშვნელოვანია ჰორიზონტის ამ ხაზის სწორად განსაზღვრა. ადგილს, სადაც მხატვრის თვალები მდებარეობს, ხედვის წერტილი ეწოდება.

ჰორიზონტის სამი ძირითადი დონე



ხედვის წერტილი ჰორიზონტის დონეზე დაბლა მდებარეობს. საგნების ჰორიზონტის ხაზზე მაღლა განთავსებისას ჩვენ მათ თითქოს ქვემოდან ვუყურებთ.



ხედვის წერტილი ჰორიზონტის დონეზე მდებარეობს. საგნები ჰორიზონტის ხაზზეა და ჩვენ მათ პირდაპირ ვუყურებთ.

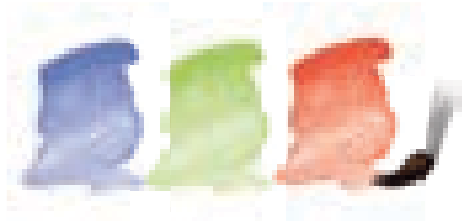


ხედვის წერტილი ჰორიზონტის დონეზე მაღლა მდებარეობს. როცა საგნები ჰორიზონტის ხაზზე დაბლაა, ჩვენ მათ თითქოს ზემოდან დავყურებთ.

ოსტატის რჩევები

აკვარელის საღებავებით მუშაობის ხერხები

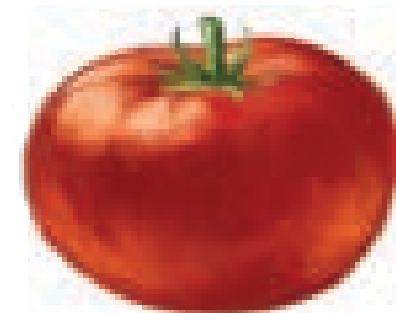
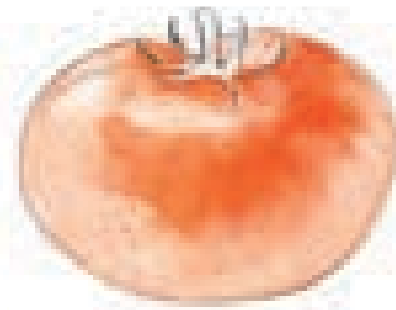
სველ ქაღალდზე აკვარელით ერთ ფენად ხატვა. წყლის თანდათანობით დამატებით შეიძლება ფერის გამკრთალება კაშკაშადან ღიაში. ზედმეტ წყალს განუზღვი ფუნჯის ბოლოთი ამორებენ.



ლესირება – საღებავის გამშრალ ფენაზე აკვარელით მრავალფენიანი თანმიმდევრობითი მუშაობა. ფერის გაბაცება კაშკაშადან მკრთალამდე, ან ფერის გამკვეთრება ბაციდან კაშკაშამდე.



ლესირება. ნატურიდან პომიდვრის აკვარელით გამოსახვის თანმიმდევრობა გარეცხვის მეთოდით – წინასწარი გამშრალი ზედაპირის მრავალფენიანი დაფარვით.



დაიმახსოვრე

ათინათი – ყველაზე ღია ადგილი საგანზე, რომელსაც გლუვი, პრიალა ზედაპირი აქვს.

რეფლექსი (ლათინური სიტყვა) – შუქისა და ფერის ანარეკლი საგნის ჩრდილიანი მხრიდან სხვა ზედაპირზე.

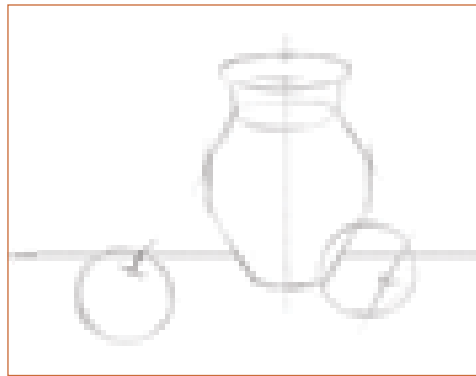
პროპორცია – (ლათინური სიტყვა) – საგნების ცალკეული ნაწილებისა, და ზოგადად, საგნების ზომების თანაფარდობა.

ლესირება (გერმანული სიტყვა) – გამშრალ ფენაზე საღებავის განმეორებით დატანა.

აკვარელით ნატურმორტზე მუშაობის თანმიმდევრობა

1. ნახატის გაკეთება.

გააკეთე ნახატი წვრილი ხაზებით. შემდეგ ნაშალე დამხმარე ხაზები. მოიფიქრე კომპოზიცია, ანუ საგნების მთელი ჯგუფის განლაგება ფურცელზე. დააზუსტე თითოეული საგნის დეტალები და პროპორციები. მონიშნე შუქისა და ჩრდილის საზღვრები.



2. ფერით მუშაობა.

ჯერ საგნებისა და ფონის ძირითადი ფერი დაიტანე, შუქსა და ჩრდილში ტონალური ცვლილებების გათვალისწინებით. რადგან აკვარელში თეთრი ფერი არ არსებობს, ყველაზე ღია ტონი ფურცლის თეთრი ფერია. გამოიყენე **ლესირების** ხერხი. გახსოვდეს: აკვარელით ფერწერას არ უყვარს შესწორება.



3. ფერით მუშაობის გაგრძელება.

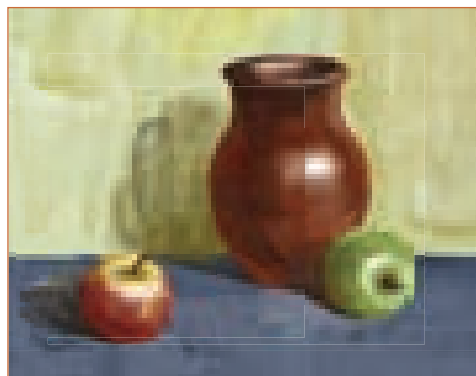
განაგრძე საღებავის გამშრალ ფენაზე ახალი ფენის დატანა. თანდათან ფერი სასურველ ტონს მიიღებს. იმისათვის, რომ სასურველი ელფერი მიიღო, გამოიყენე პალიტრა. გახსოვდეს, რომ ათინათი ჭურჭელსა და ვაშლებზე შეუღებავი უნდა დატოვო. უფრო გაამუქე საგნების საკუთარი და დაცემული ჩრდილები.



4. მუშაობის დასრულება.

დაამუშავე დეტალები. აკვარელით ნახატი ყოველთვის ცოცხლად და ხალისიანად გამოიყურება, რადგან აკვარელის საღებავები ყველაზე მუქ ადგილებშიც კი გამჭვირვალეა.

ამ ეტაპზე ძირითადი ამოცანაა – გამოყო ნახატზე მთავარი და მიაღწიო კომპოზიციის მთლიანობას.



აკვარელი, A4 ფორმატის აკვარელის ქაღალდი

დავალება

- დახატე ნატურიდან ნატურმორტი შემოდგომის ნაყოფებით. კარგად მოიფიქრე კომპოზიცია და ქაღალდის ფურცელზე საგნები სწორად განალაგე. შეეცადე, ნაყოფების მოცულობა შუქ-ჩრდილის მეშვეობით გადმოსცე.

3 ადამიანი აშენებს, ამკობს, გამოსახავს

მოგზაურობა ისტორიაში

ადამიანი აშენებს. უძველეს ხანაშიც კი, როდესაც ადამიანი ჯერ მხოლოდ იწყებდა საკუთარი საცხოვრებლის ასაგებად ქვისა და ხის მასალების გამოყენებას, იგი უკვე ხელმარჯვე ოსტატი იყო. გამოყენებული სამშენებლო მასალა იმ მხარის ბუნებაზე იყო დამოკიდებული, რომელშიც იგი ცხოვრობდა. ტყიან ადგილებში მშენებლობისათვის ძირითადად ხეს იყენებდნენ, მთებში კი – ქვას.

დღესაც, სადაც არ უნდა ცხოვრობდეს ადამიანი – ქალაქსა თუ სოფელში – იგი აშენებს, აგებს, ქმნის, ოღონდ ყოველი ერი ამას თავისებურად აკეთებს.

იცი თუ არა რომ?

უპირველეს ყოვლისა ადამიანმა ცეცხლის დასანთები ადგილი მოაწყო.

ადამიანი ამკობს. უძველესი დროიდან მოყოლებული, ადამიანები ყოველთვის ცდილობდნენ, გაელამაზებინათ თავი. ამას გართობის მიზნით როდი აკეთებდნენ. სამკაულები ხომ ის ნიშნებია, რომლებიც ადამიანებს ერთმანეთის უკეთ გაგებაში ეხმარება.

მორთულობის მიხედვით ადამიანებს შეეძლოთ იმის გაგება, თუ რას წარმოადგენდა სხვა ადამიანი, შეეძლოთ განესაზღვრათ მისი მიზნები, მაგალითად, სამშვიდობოდ იყო იგი განწყობილი თუ საომრად.

ადამიანი დღესაც რთავს და ამკობს თავის საცხოვრებელს, თავის ნაკეთობებს, მათ შორის საყოფაცხოვრებო საგნებსაც. სამკაულები ყოველ ერს თავისებური აქვს.



ადამიანი ბამოსახვს. უძველესი ხანის მონადირე შესანიშნავად გამო-სახავდა ცხოველებს. მისი სამუშაო ინსტრუმენტები ქვისა და თიხის ნატე-ხები იყო. გამოქვაბულების კედლებზე ცხოველების ფიგურების გამოსა-ხვისას უძველესი ადამიანები უკეთ შეიცნობდნენ მათს ქცევებსა და ჩვე-ვებს, ეს კი მათთვის ნარმატებული ნადირობის სანინდარი იყო. გამოსახუ-ლებების მეშვეობით ადამიანი ასევე შეიცნობდა საკუთარ თავს, საკუთარ გრძნობებს, სამყაროს მიმართ თავის დამოკიდებულებას.

ადამიანები ცხოვრობენ ტყეებში, მთებში, უდაბნოებში, ზღვის ნისლიან კუნძულებზე. სწორედ ამიტომ იყო ერთმანეთისგან განსხვავებული მათი ნაგებობები, ტანისამოსი და სამკაული. მაგალითად, ხომ წარმოუდგენელია თბილი ქურქის ტარება უდაბნოში, ან თხელი ტანისამოსისა – ძლიერ ყინ-ვაში.



გობუსტანის კლდის მხატვრობა (ფრაგმენტი)

სამყარო ძალიან მრავალსახოვანია. ერები, ისევე როგორც ადამიანები, ძალიან ჰგვანან ერთმანეთს და ამავე დროს ძალიან განსხვავდებიან კიდეც.



- რა გამოსახულებები გვხვდება ყველაზე ხშირად კლდის მხატვრობაში?
- რით განსხვავდება უძველესი დროის ადამიანების ნახატები თანამედროვე მხატვრების ნამუშევრებისაგან?

ვატმანის ქალაქი, ფერადი ფანქრები, ფლომასტერები, გუაში

დავალება

- მეგობრებთან ერთად შექმენი პანო, რომელიც ძველი დროის ადამიანის ცხოვრებას ასახავს.

პანო – მხატვრის მიერ კედელზე დახატული ან ანყობილი დიდი ზომის დეკორატიული ნახატი, რომელიც ნაძერწი ბორდიურით ან ჩარჩოთია შემოფარგლული. ჩარჩო კომპო-ზიციას დასრულებულს ხდის.



4

საცხოვრებლის მრავალფეროვნება

ხალხური ხუროთმოძღვრება, კონსტრუქცია, სახე

უძველესი ადამიანების ცხოვრების წესი მნიშვნელოვნად განსხვავდებოდა თანამედროვე ცხოვრების წესისაგან. მესაქონლეები, რომლებიც მომთაბარე ცხოვრებას ეწეოდნენ, დასამლელ-გადასატან საცხოვრებლებს – **იურტებს** – ანიჭებდნენ უპირატესობას. მინათმოქმედები კი სხვადასხვა სახის ქოხებში ცხოვრობდნენ.

გაეცანი

იურტა (აზერბაიჯანულად „ალაჩიგი“) – მრგვალი კონსტრუქცია, რომელიც ერთიმეორეზე გადადებული ლატნებისაგან მზადდებოდა და ქეჩით იყო დაფარული. იურტის შიგნით განთავსებული იყო ყველაფერი, რასაც ყოფა-ცხოვრებაში იყენებდნენ: სკივრი, საწოლი, ჯარა, მოტალი, სეხენგი, დოქები... იურტა მთელი სიმძიმით საყრდენ ბოძს აწვებოდა. იურტის შესასვლელში ხალიჩა ან ქეჩა იყო ჩამოკიდებული..

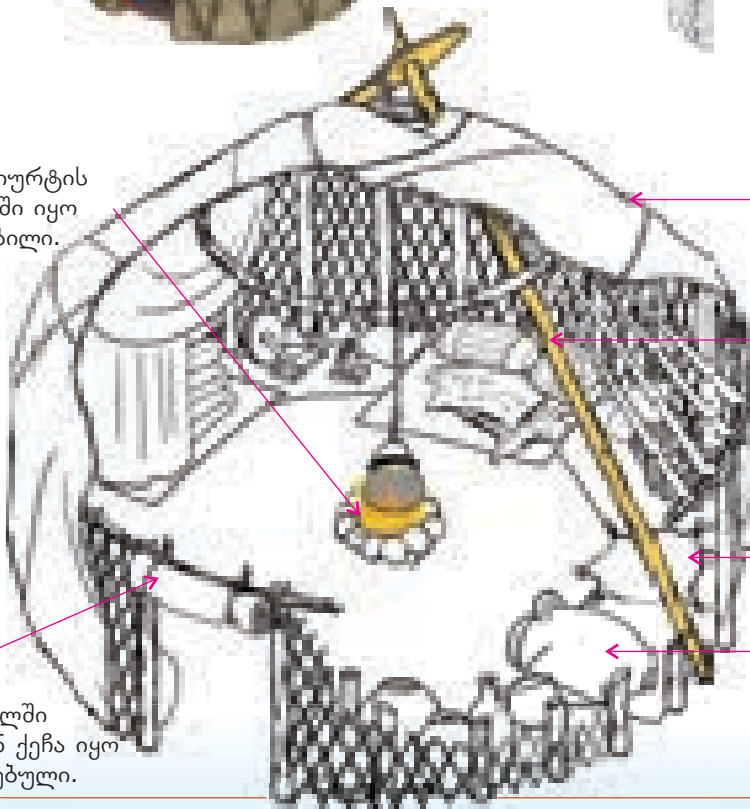
წვიმიან ამინდში საკვამურს ქეჩის ნაჭერს აფარებდნენ



• იურტის მრგვალი კონსტრუქცია: კედლებისა და ჭერის მსუბუქი ჯვარედინი კარკასი ლატნების მეშვეობით იქმნება.



კერია იურტის ცენტრში იყო მოწყობილი.



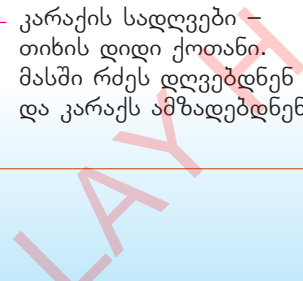
იურტის სახურავსა და კედლებზე ქეჩა იყო გადაჭიმული.

იურტას **საყრდენი ბოძი**, რომელსაც მთელი კონსტრუქცია უკავია.

მოტალი – ცხვრის ტყავის ტომარა (გუდა), რომელშიც ყველს ინახავდნენ.

კარაქის სადღვეები – თიხის დიდი ქოთანნი. მასში რძეს დღვებდნენ და კარაქს ამზადებდნენ.

კარის ნაცვლად შესასვლელში ხალიჩა ან ქეჩა იყო ჩამოფარებული.



სოფლის ყველა სახლთან, ეზოში, ყოველდღიური საჭიროებისათვის გამოსაყენებელი სხვადასხვა ნაგებობები იყო: მარცვლეულის შესანახი ბეღელი, ჭა, პურის საცხობი ტენდირი, საბძელი, თავლა, საქათმე. ჭიშკარი ქუჩის მხარეს იღებოდა. მას ხშირად ნაღით ამშვენებდნენ, რომელიც ხალხური წარმოდგენით, ბოროტი ძალებისგან იცავდა მათ და იღბალი და ბედნიერება მოჰქონდა.

სოფლის შუაგულში, ჩვეულებრივ, მომცრო მოედანი იყო, სადაც სოფლები მნიშვნელოვანი შემთხვევების, მაგალითად, დღესასწაულების დროს დროს იკრიბებოდნენ.

დანული ქობის (აზერბაიჯანულად – „ჩოვუსტანი“) კედლებს ლერწმისგან წნავდნენ, შემდეგ თიხით ლესავდნენ, გადასახურად კი ჩალას იყენებდნენ.

სახურავის წვეროს ტყავის ნაჭერს აფარებდნენ, რომელსაც თოკებზე ჩამოკიდებული ქვებით ამაგრებდნენ. ქვების სიმძიმე ქარს ტყავის მოგლეჯის საშუალებას არ აძლევდა. ტყავი ჩალის სახურავს წვიმისგან იცავდა.

ჩალით დაფარული სახურავი.



ქვის ქობი (აზერბაიჯანულად – „კომა“ ან „დახმა“) ქვით ან გამოუმწვარი აგურით (ალიზით) შენდებოდა. ასეთ ქობს მიწის სახურავი ჰქონდა, შუაში საკვამურით. იქ, სადაც ნოტიო ჰავა იყო, სახლებს საყრდენებზე (ხიმინჯებზე) დგამდნენ, რომლებიც მიწაში იყო ჩარჭობილი, რათა ნაგებობა ნესტისგან დაეცვა.

საკვამური



- როგორი ფორმა ჰქონდათ საცხოვრებლებს? რა მასალისგანაა შესაძლებელი მათი აგება?
- რა საერთო აქვთ იურტასა და ქობს?
- რაზეა დამოკიდებული სახლის სიმყარე და გამძლეობა?

ფერადი ფანქრები, აკვარელი, გუაში, პლასტილინი, ფერადი ქალაღი, ნებო, ყუთები, პატარა ჯოხები, ტყავის ნაჭრები, პატარა ქვები, ასანთის კოლოფები და ღერები, ფლომასტერები, პასტელის ცარცები

დავალება

- გააკეთე იურტის ან ქობის კონსტრუქცია. იმისათვის, რომ სოფლის სახე მისცე, შეგიძლია ეზოში სხვადასხვა დანიშნულების ნაგებობები მოაწყო: მარცვლეულის შესანახი ბეღელი, ჭა, თავლა, ტენდირი (საცხობი), საქათმე, ასევე რამდენიმე ხე და პლასტილინისგან გამოძერწილი ადამიანის ფიგურა. მოიფიქრე, როგორ დაატიო სოფელი ჩვეულებრივ მაგიდაზე. ეს სამუშაო შეიძლება შესრულდეს კოლექტიურად მთელი კლასის მიერ.



5

ჩვენი მინა-წყლის აღამიანები

ადამიანის გამოსახულება: პორტრეტი და ყოფა

ყოველ ერს თავისი წარმოდგენა აქვს ადამიანის სილამაზეზე. ხალხურ შემოქმედებაში ეს მამაკაცისა და ქალის სახეებშია ხორცშესხმული. ქალში სიცოცხლის სანყისს, მთელი ბუნებისა და სამყაროს დედას ხედავდნენ. მისი აღნაგობისა და მოძრაობების მოხდენილობასა და დიდებულებაში იკვეთება უძველესი დედა-პირველსანყისის სახე, რომელსაც შორეული წინაპრები ეთაყვანებოდნენ. მას მიიჩნევდნენ, ქომაგად, დიასახლისად, აფასებდნენ მის ღირსებას, სათნოებასა და სიტბოს. ქალის სილამაზეს უკავშირდებოდა წარმოდგენა ბედნიერებაზე.

ადამიანებს სწამდათ, რომ სილამაზე კეთილი და დამცველი ძალაა. ამიტომ უძველესი დროიდან ქალები ცდილობდნენ, ლამაზად ჩაეცვათ და სამკაულები ეტარებინათ.

- **დაათვალიერე ქალების პორტრეტები.** ისინი სიმშვიდეს, სიკეთეს, სულიერ სიტბოს განასახიერებენ. მათი კაშკაშა ფერის თავსაფრები აზერბაიჯანელი ქალის მორთულობის ერთ-ერთი ელემენტი.



ოქტაი სადიხზადე. მეჩაიები რაგიმოვა და ბაირამოვა

გლეხის ქალის ყოველდღიური ცხოვრება საზრუნავითაა სავსე: მუშაობა მინდორში, ბოსტანში, სახლში. მისი სადღესასწაულო სამოსი კი ნამდვილი საოცრებაა. ტანისამოსს იგი თავად ქმნიდა და მასში ნამდვილ მხატვრულ ნიჭს აქსოვდა.

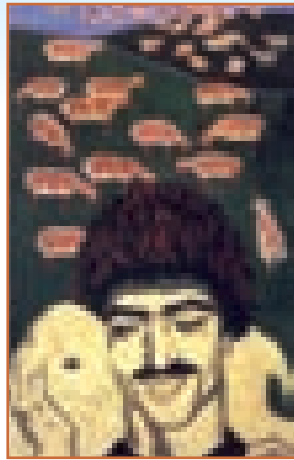
მამაკაცის სახე განუყოფელია მისი საქმიანობისგან. ხალხურ შემოქმედებაში ეს მესაქონლის ან მინათმოქმედის სახეა. მასში შერწყმულია წარმოდგენა ძალასა და სიკეთეზე, უნარზე, მოუაროს საკუთარ მიწას, საკუთარ მეურნეობას და დაიცვას იგი.

ადამიანი სახე მისი სულისა და ხასიათის სარკეა. შეხედო ადამიანს სახეში – ეს იგივეა, რომ მის სულში ჩაიხედო.

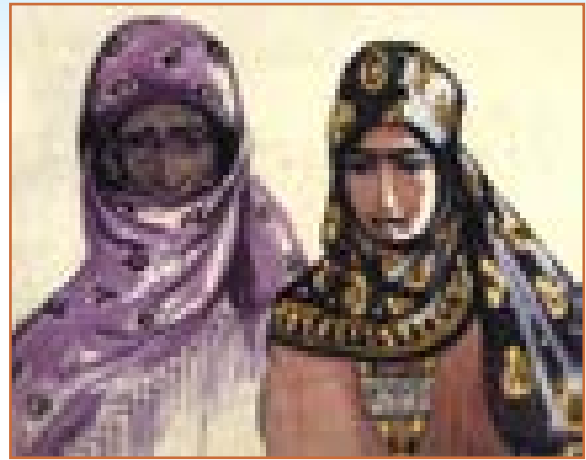
LAYLA



მიკაელ აბდულაევი.
გოგონები ბრინჯის
მოსავალთან.



ელმირა შახტახტინსკაია.
უდანაკარგოდ გავზრდი!



მარალ რახმანზადე.
აზერბაიჯანელი ქალები



- მოახერხეს თუ არა მხატვრებმა არა მარტო გარეგნული, არამედ სულიერი მსგავსების მიღწევა?
- როგორ შეიძლება განვსაზღვროთ ნახატებზე გამოსახული ადამიანების პროფესია?

ფერადი ფანქრები, პასტელის ცარცები, გუაში

დავალება

- შექმენი პორტრეტი – გარეგნული იერისა და ტანისამოსის მიხედვით გამოსახე კეთილი, მზრუნველი ადამიანი. შეეცადე, კარგად აჩვენო მისი სახის ნაკეთები. შეგიძლია, მოცემული ნიმუშები გამოიყენო.



LAYF

6

სახლური წეს-ჩვეულებები

სახალხო დღესასწაულები

აზერბაიჯანში ზეიმით აცილებდნენ ზამთარს და ხვდებოდნენ გაზაფხულს, ზეიმით აღნიშნავდნენ სამინათმოქმედო სამუშაოების დაწყებასა და დასრულებას. დღესასწაულები თავისთავად არ ჩნდებოდა: თითოეულ მათგანს თავისი საწყისი და მიზეზი, თავისი დრო ჰქონდა. ჩვენი ქვეყნის ერთ-ერთი უძველესი სამინათმოქმედო დღესასწაულია ხვნის დაწყების ზეიმი, რომელიც სეზონურ წეს-ჩვეულებებს მიეკუთვნება.

სეზონური წეს-ჩვეულებები. მინათმოქმედის ცხოვრება ძირითადად წელიწადის დროების ცვალებადობაზეა დამოკიდებული. მაგალითად, შემოდგომაზე, მოსავლის აღების შემდეგ, მიწის შემდგომი თესვისთვის მომზადებად, ხვნის დაწყების დღესასწაულს ატარებენ. პირველ რიგში ყოველ მხვნელსა და მეხრეს ხონჩას (ლანგარზე დალაგებულ ძღვენს – თავსაფარს, თეთრ პერანგს, წინდებს, ტკბილეულსა და ბოხჩაში გამოკრულ შემწვარ ხორბალს) მიაართმევენ.

იმ ადგილზე, სადაც ხვნის დაწყებას აპირებენ, ქვაბებს დგამენ და კოცონს ანთებენ. მთელი სამი დღის განმავლობაში აქ ამზადებენ ფლავს და ყველა მსურველს აქვე უმასპინძლებიან. მოხუცებსა და ავადმყოფებს თავთავიანთ წილს სახლში მიაართმევენ. ადამიანები საწესჩვეულებო სიმღერებს მღერიან, იალის ცეკვავენ, ერთმანეთს კოცონზე გადახტომაში ეჯიბრებიან.

იალის ასე ცეკვავენ: ხელიხელგადახვეული ადამიანები კოცონის გარშემო ფერხულს ასრულებენ, ცეკვა-ცეკვით წრეზე მოძრაობენ და გუნდურად მღერიან – თბილ გაზაფხულს, უხვ მოსავალსა და ბარაქას ითხოვენ.

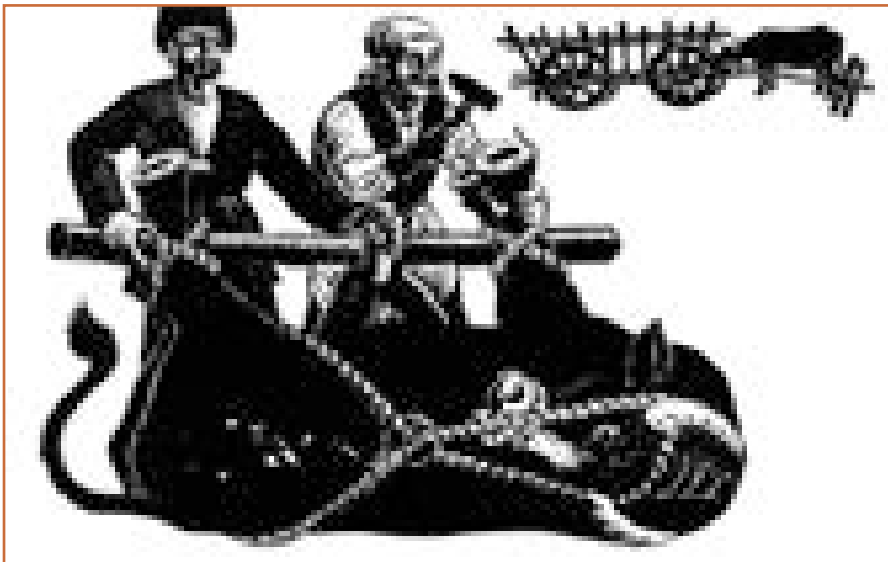




ასაფ ჯაფაროვი. ჩემი აზერბაიჯანი

ეს დღესასწაული, სიმღერა-მონოდებების თანხლებით, გვიან ღამემდე გრძელდება. დილაადრიან კი მინდორში მიწათმოქმედები გამოდიან გუთნებით და იწყებენ ხვნას.

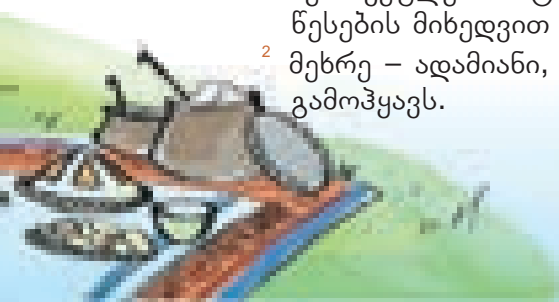
კარგმა მშრომელმა გართობაც კარგი იცის.



ალექსერ რზაკულიევი. ხარის დაჭედვა.

¹ წეს-ჩვეულება – ტრადიციული დღესასწაული, რომელიც გარკვეული წესების მიხედვით ტარდება.

² მეხრე – ადამიანი, რომელიც ნახირს უვლის და სახნავში სამუშაოდ გამოიყენება.



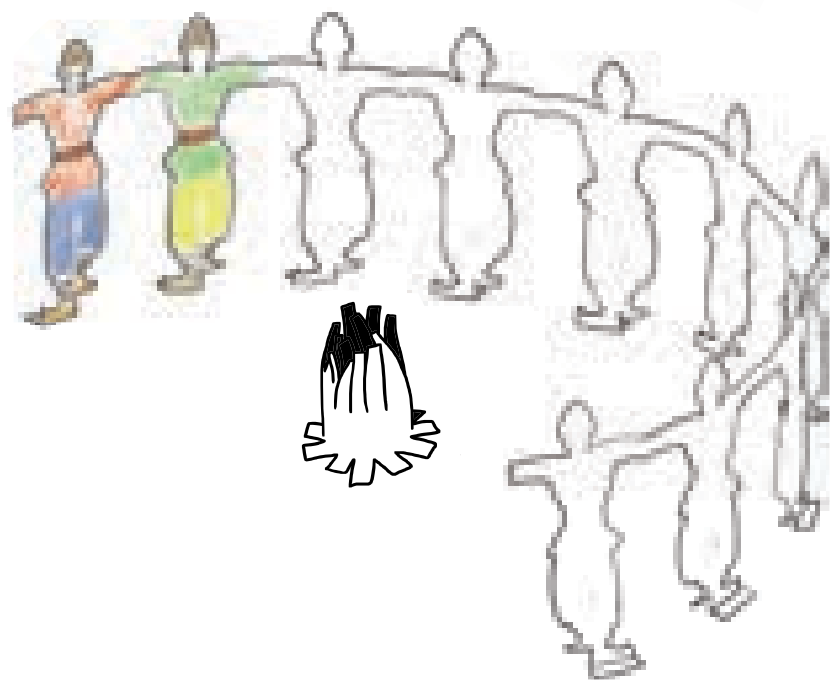
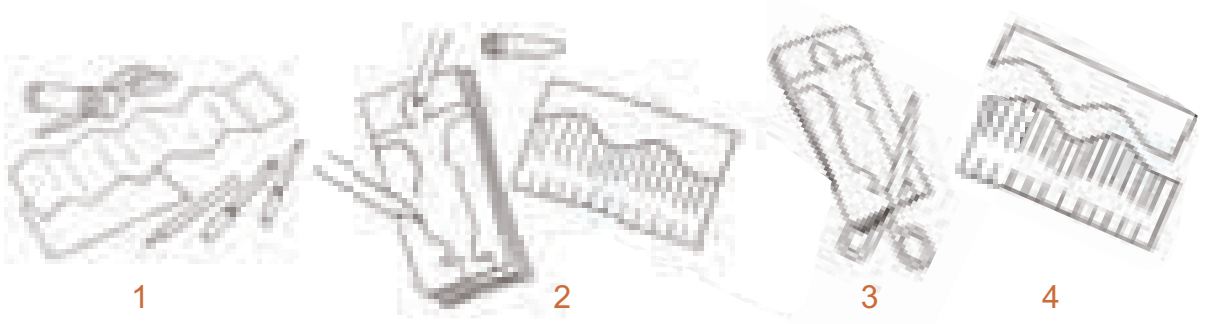
LAYH

ცხოვრებაში ყველაფერი იცვლება, მაგრამ უცვლელი რჩება დღესასწაულის სიხარული, მორთულობა, საჩუქრები, გამასპინძლება, სიმღერები, ცეკვები და, რა თქმა უნდა, ადამიანური ერთობის განცდა. სწორედ ეს ტრადიციები ანიჭებს დღესასწაულს განუმეორებლობასა და მომხიბვლელობას. ძირითადი წეს-ჩვეულებები, რომლებიც თაობიდან თაობას გადაეცემოდა, დღესაც შენარჩუნებულია.

A1 ფორმატის ქალაქის ფურცელი (ვატმანი), ფერადი ფანქრები, პასტელის ცარცები, გუაში

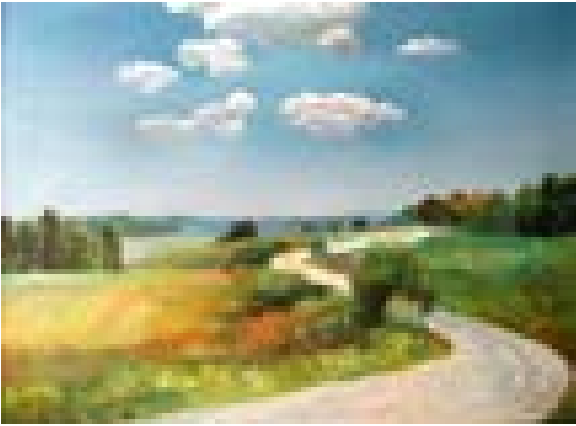
დავალება

- შექმენი პანო „სოფლის დღესასწაული“. მოიფიქრე, წელიწადის რომელ დროს გამოსახავ. გადმოეცი დღესასწაულის სასიხარულო განწყობა. მოქმედების ადგილი სოფლის მოედანიც შეიძლება იყოს. ქოხები ისე განათავსე, რომ ამ მოედნისთვისაც დარჩეს ადგილი. არ დაგავიწყდეს ადამიანების საზეიმო ტანისამოსში გამოსახვა.
- შეგიძლია სამუშაოს ნაწილი აპლიკაციის ტექნიკით შეასრულო. პირველ რიგში პეიზაჟი და სახლები დახატე, ადამიანების ფიგურები ცალკე დაამზადე, შემდეგ კი ფურცელზე დაანებე. წინასწარ მოიფიქრე, როგორ განათავსო ისინი იმგვარად, რომ კომპოზიცია შთამბეჭდავად გამოიყურებოდეს. ისარგებლე ნიმუშებით.



შეამოწმე შენი თავი

1. განსაზღვრე ნახატებზე შერწყმის წერტილი, ჰორიზონტის ხაზი. რა განსხვავებაა ჰორიზონტის ხაზის დონეებს შორის? ახსენი მსგავსება ახლოს მდებარე და შორს მდებარე ობიექტებს შორის.



2. გვიამბე შუქ-ჩრდილის მნიშვნელობის შესახებ მხატვრების ნატურმორტებში. განსაზღვრე დაცემული შუქის მიმართულება, ჰორიზონტის ხაზები, ხედვის წერტილები.



რამიზ აბასოვი. შემოდგომის ძღვენი



ზოხრაბ ჯაბაროვი. სააგარაკო სეზონი



ხიჯრან ალიოღლუ. სპილენძის ჭურჭელი

3. რა მნიშვნელობა ჰქონდა უძველესი ხანის გამოსახულებებს და ადამიანის სამკაულებს?



4. მოცემული თანმიმდევრობის გათვალისწინებით მიუთითე საცხოვრებლის შესაბამისი ტიპები. გვიაზრებ, რა მასალისგანაა ისინი აშენებული.

დანული ქობი

იურტა

ქვით ნაგები ქობი



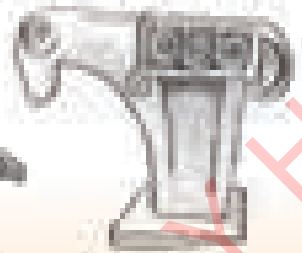
5. ჩაცმულობის მიხედვით განსაზღვრე ადამიანის პროფესია ან საქმიანობა.



2

უძველესი ქებლების მხარე

ძველი შეიძლება ეწოდოს ცალკეულ ფიგურას, რომელიმე ნაგებობას და მთელ ქალაქსაც კი. ყოველ ძველს თავისი განუმეორებელი სახე, თავისი ხასიათი და ისტორია აქვს. თითოეულ ქვის ქანდაკებაში ერის ისტორიული გზა, მისი მეხსიერებაა აღბეჭდილი.



LAVI.F

7 ძვის ქანდაკებები – ისტორიის მისსიერება

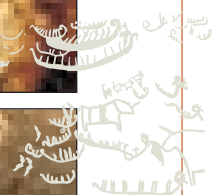
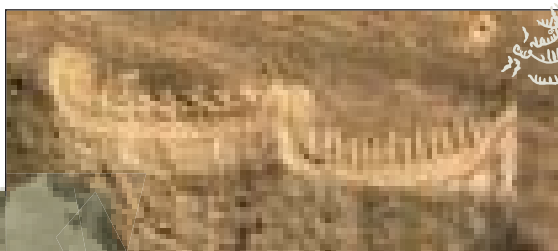
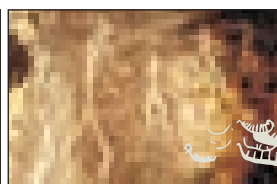
სიმბოლოები ქვაში

ქვა მარადიულობის სიმბოლოა. შემთხვევითი არაა, რომ პირველი გამოსახულებები ჩვენმა წინაპრებმა სწორედ ქვებსა და კლდეებზე ამოკვეთეს. გობუსტანის კლდის მხატვრობა, რომელიც პირველყოფილი ადამიანების მიერ გამოქვაბულის კედლებსა და კლდეებზეა ამოკვეთილი, ნამდვილი საოცრებაა. როდესაც ამ გამოსახულებებს შორიდან ათვალიერებ, ისინი თითქოს შენ თვალწინ ცოცხლდებიან: მონადირეთა სიმამაცე და ნადირთა სიმარდე პირველყოფილი ადამიანის ნიჭიერებაზე, მის არაჩვეულებრივ გამჭრიახობასა და დაკვირვების უნარზე მეტყველებს.

ამოკანვრა, ამოკვეთა

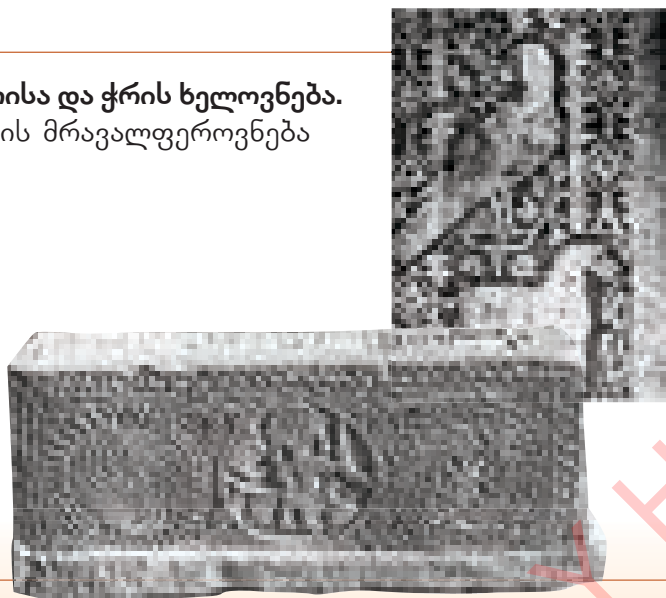
კლდეების გლუვ ზედაპირზე ამოკანვრული უძველესი გამოსახულებები.

გობუსტანის
კლდის მხატვრობა



დროთა განმავლობაში ადამიანმა აითვისა ქვაზე ამოკვეთისა და ქრის ხელოვნება და ქვის ზედაპირზე რელიეფურ მოხატულობასა და მოცულობით ფიგურებს ქმნიდა.

ქვაზე ამოკვეთისა და ქრის ხელოვნება. მოხატულობის მრავალფეროვნება



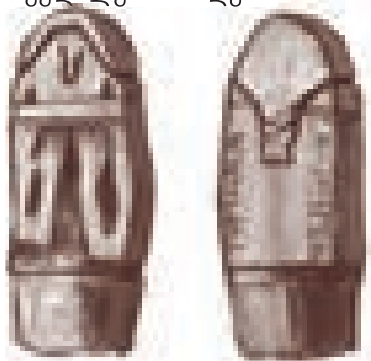
LAYF

ჩვენს წინაპრებს სწამდათ, რომ ქვა სინმინდებოდა, მას თაყვანს სცემდნენ და მიიჩნევდნენ, რომ ქვის ფიგურები მათ ავი სულებისგან დაიცავდა.

უძველესი ადამიანი ყველაზე ხშირად ვერძს – ვაჟკაცობის და ძალის სიმბოლოს – გამოსახავდა. ასევე გამოსახავდა ცხენს, რომელიც სიმდიდრისა და გულადობის სიმბოლოდ ითვლებოდა. მართალია, ერთი და იმავე სახეობის ცხოველების გამოსახულებები მსგავსია, მაგრამ მათი მორთულობის ელემენტები სხვადასხვაგვარია.

გაეცანი

ქვის კერძი – მთლიანი ქვისგან გამოკვეთილი ადამიანის ფიგურა, რომელსაც ჩვენი წინაპრები თაყვანს სცემდნენ. სახისკენ აზიდული ხელები და ზერელედ ნაკვეთი ცხვირი ღრმა შთაბეჭდილებას ახდენს.

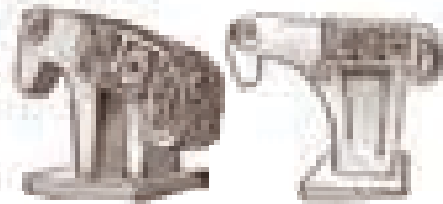


ხედი წინიდან ხედი უკნიდან
ქვის კერძი

ქვის ვერძის ფიგურაზე გამოსახული ხმალი და მშვილდი გმირობასა და სიმამაცეს განასახიერებს.



მცენარეთა რიტმული მოხატულობით შემკული ხალიჩა ვერძის ზურგს მოსასხამივით ამშვენებს.



ქვის ცხენების ფიგურები ზოგადად ერთნაირად გამოიყურება, მაგრამ მათი მორთულობის ელემენტები განსხვავებულია.



ორნამენტული მოტივები **ქანდაკებებზე**, რომლებიც ხალხის რწმენასა და წეს-ჩვეულებებს მოწმობს, მრავლფეროვნებით გამოირჩევა. ამ ორნამენტების სილამაზე ისეთივე მარადიულია, როგორც თავად ქვა.

დაიმახსოვრე

რელიეფი (ლათინური სიტყვა) ნიშნავს ამოზრცულობას. ეს არის სკულპტურის სახეობა – ბრტყელ ზედაპირზე ამოზრცული გამოსახულება. მისი დათვალიერება მხოლოდ წინიდან არის შესაძლებელი.

ქანდაკება – ქვის სკულპტურა.

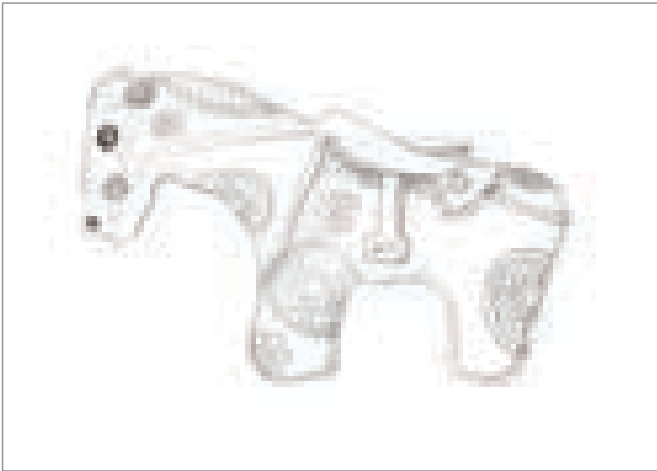


- რა ნიშნებით შეიძლება განვასხვავოთ ერთმანეთისგან ვერძისა და ცხენის ქანდაკებები?
- რით განსხვავდება ქვაზე ქრა ქვაზე ამოკვეთისგან?

A4 ფორმატის ქალაქი, პლასტილინი ან თიხა

დავალება

- გამოძერწე ცხოველის ფიგურა. ჯერ დახატე ესკიზი ქალაქდზე, შემდეგ შექმენი მისი რელიეფი – ამობურცული გამოსახულება ქალაქდზე. არ დაგავიწყდეს ფიგურის მორთვა სიმბოლოებით. შეგიძლია, მოცემული ნიმუშებით ისარგებლო.



1



2



3



4



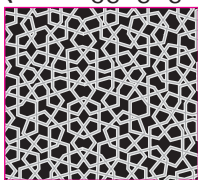
8 მავზოლეუმი. აკლდამები

ფორმა, მოხატულობა და რიტმი არქიტექტურაში

უძველესი ნაგებობები, რომლებსაც მავზოლეუმებს ან აკლდამებს უწოდებენ, ჩვენი ქვეყნის სხვადასხვა კუთხეში გვხვდება. ისინი არქიტექტურული ძეგლების შესანიშნავი ნიმუშებია. ამ ნაგებობებს პატივსაცემი ადამიანების ხსოვნის უკვდავსაყოფად აგებდნენ. მავზოლეუმების მოხატულობა (ორნამენტები) მჭიდროდ იყო დაკავშირებული ადამიანურ სამყაროსთან.

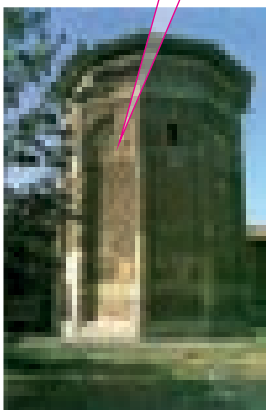
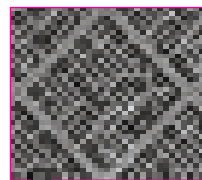
ჩვენი წინაპრები მიიჩნევდნენ, რომ ორნამენტს დამცავი ძალა გააჩნია. სამყაროს მრავალფეროვნება ორნამენტში სიმბოლოების – პირობითი ნიშნების – სახეს იღებს. მცენარეული ორნამენტები, გეომეტრიული ფიგურები, ტალღოვანი ხაზები, ვარსკვლავებისა და ასოების გამოსახულებები ნაგებობებზე ყველაზე ხშირად გამოყენებული ორნამენტების მოტივებს წარმოადგენდა. მართალია, მავზოლეუმები ძველებურ საცხოვრებლებს ჰგავდა, მაგრამ ზომები და მოხატულობის სიმდიდრე განასხვავებდა მათგან. მავზოლეუმები, ჩვეულებრივ, ოვალური ან მართკუთხა ფორმისა იყო.

დაათვალიერე, როგორაა გამოკვეთილი მოხატულობა, რამდენად მრავალფეროვანია ნიჭიერი ოსტატების მიერ აგებული არქიტექტურული ძეგლების ფორმა და მათი დამამშვენებელი ორნამენტები.

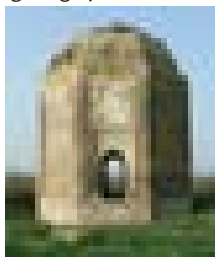


გეომეტრიული ორნამენტი, რომელიც ამკობს მავზოლეუმს (ფრაგმენტი)

მავზოლეუმის მოხატულობის ფრაგმენტი. ასოებისგან შედგენილი ორნამენტი. ასოები, რომლებიც სხვადასხვა კუთხითაა დახრილი, ორნამენტად იქცევა.



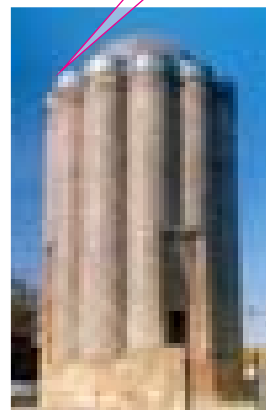
მავზოლეუმი გიოიგოუნბედი. მარაგა



მავზოლეუმი ახმედალილარი. ფიზული



მავზოლეუმი გუთლუ მუსა. აღდამი



მავზოლეუმი გარაბაგლარი. ნახიჩევანი

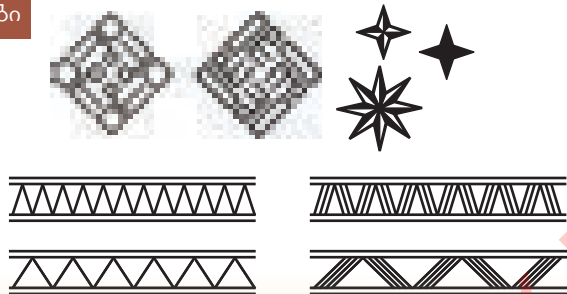


- რა მნიშვნელობა აქვს ნაგებობებზე გაკეთებულ ორნამენტებს?
- რა საერთო ნიშნები აქვთ მავზოლეუმებს?

ფერადი ფანქრები, შავი ავტოკალამი, ფლომასტერები

დავალება

- დახატე სხვადასხვა ფორმის მავზოლეუმების სილუეტები. მორთე ისინი გეომეტრიული ფიგურებით, მცენარეული მოხატულობით, ტალღოვანი ხაზებით, ასოებისა და ვარსკვლავების გამოსახულებებით.



*მავზოლეუმი (ლათინური სიტყვა) – მონუმენტი, სამარხი ნაგებობა.

მოგზაურობა ისტორიაში

ტაძრებს, რომლებსაც ქალაქებში, გორაკებსა და დაბლობებზე აგებდნენ, უდიდესი მნიშვნელობა ჰქონდა ხალხის ცხოვრებაში. იმ კუთხის მცხოვრებლები ტაძრებში საღვთო მსახურებაზე იკრიბებოდნენ, იქვე ისმენდნენ განცხადებებს მნიშვნელოვანი გადაწყვეტილებების შესახებ.

ეს ნაგებობები, რომლებიც წარსულისგან მემკვიდრეობით გვერგო, სხვადასხვა ფორმისა და სიდიდისაა.

ექსკურსია

იანარდაგი ჩვენი სამშობლოს ერთ-ერთი ბუნებრივი ძეგლია. იგი კასპიის ზღვის მახლობლად, აფშერონის მიწაზე მდებარეობს. ეს მარადიული კელაპტარი ბუნების ნამდვილი საოცრებაა. ამინდისგან განურჩევლად, იგი დღე-ღალამ ჩაუქრობლად გიზგიზებს.



იანარდაგი

ათეშგა – ცეცხლთაყვანისმცემლების ტაძარი – აფშერონში იმ დროიდან შემორჩა, როცა ადამიანები ბუნების ძალებს სცემდნენ თაყვანს. ცეცხლთაყვანისმცემლებს, რომლებიც ამ ტაძარში მოდიოდნენ, ბუნების ძალების ყოვლისშემძლეობისა სწამდათ და აქ საკულტო მსახურებას ეწეოდნენ. ათეშგა ტოლგვერდა ოთხკუთხედს წარმოადგენს. მას ყოველი მხრიდან აქვს შესასვლელი. ქვის თასებში მოგიზგიზე ჩირაღდნები, რომლებიც ტაძრის სახურავის კუთხეებშია განლაგებული, მზის ჩასვლის შემდეგ მთელ მიდამოს ანათებს.



ხედი დღისით



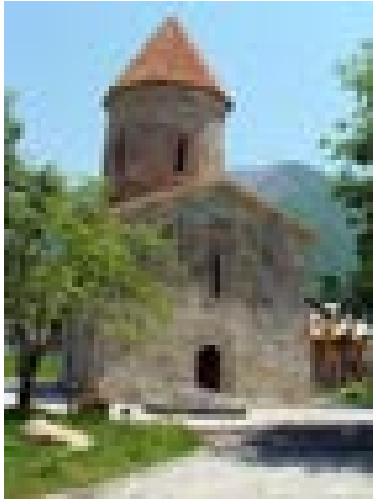
ხედი ღამით

ტაძარი ათეშგა

კავკასიონის ქედის ძირში, სოფელ ქიშში, ალბანური ეკლესია მდებარეობს. იგი ჩვენი სამშობლოს ერთ-ერთი უძველესი ძეგლია.

ტაძრის კედლების ზემოთ გუმბათქვეშა ბურჯი მდებარეობს. მას ამშვენებს **გუმბათი**, რომელსაც ექვსნახნაგოვანი პირამიდისა და კონუსის ფორმა აქვს. სინათლე ნაგებობაში სარკმლებიდან შემოდის, რომლებიც ზემოთაა განლაგებული, ასე რომ, სინათლე თითქოს ციდან იღვრება.

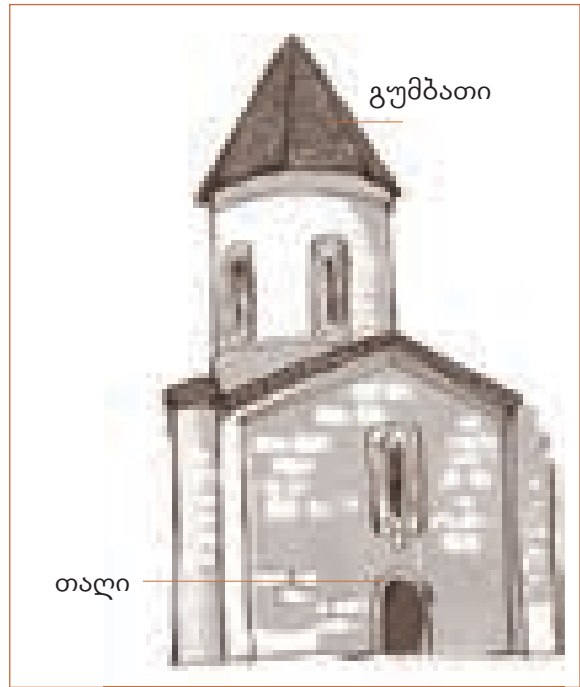
ეკლესია დაბა ქიშში. შეეი



ტაძრის ფასადი



ხედი უკნიდან



დაიმახსოვრე

- ტაძარი** – ადგილი რელიგიური რიტუალებისთვის.
- აფრა** (ბურჯი) – ტაძრის დამასრულებელი, გუმბათქვეშა ნაწილი.
- გუმბათი** – ნახევარსფეროს ან კონუსის ფორმის სახურავი
- თალი** – ნახევრად ოვალური გადახურვა.



- რისთვის აგებდნენ ტაძრებსა და ეკლესიებს?
- შენი ქალაქის (დაბის) რომელი ტაძრები და ეკლესიები იცი?

ფერადი ფანქრები, პასტელის ცარცები, გუაში

დავალება

- დახატე ძველებური ტაძარი და მისი მნახველები. ტაძარი შეიძლება იყოს მთაში, ბარში ან სოფელში.

10 ძველბური სიდები

კონსტრუქცია, სიმეტრია, რიტმი

ჩვენი სამშობლოს წყალუხვი მდინარეების ნაპირებსა და მთის გზების რთულ გადასასვლელებზე გადებული ხიდების ისტორია მრავალ საუკუნეს ითვლის. ამ ხიდების ბურჯებს ბუნებრივ საფუძველზე – ნაპირებზე, კლდეებზე – აგებდნენ.

სხვადასხვანაირი ხიდები არსებობს: ხის, ქვის, დაკიდული, გასახსნელი და ა. შ. ყველაზე მყარი ხიდები ქვისგან იგებოდა. ხიდის აგება ძალზე რთული და შრომატევადი სამუშაოა.

ძველ დროში ხიდი სახელმწიფოს სიძლიერისა და სიმდიდრის სიმბოლოდ ითვლებოდა. ჩვენს დრომდე მოღწეული ხიდები ნათელი მაგალითია იმისა, თუ რის შექმნა შეუძლია ადამიანს თავისი შრომით.

გაეცანი



ხის ხიდი



დაკიდული ხიდი



ქვის ხიდი

დააკვირდი. ხუდაფერინის ხიდების მშენება მათი მალეზია. ხიდების ბურჯები მდინარის ქვებითაა აგებული, მალეზი კი – აგურებით. ნახევრად მომრგვალებული მალეზის რიტმული მიმდევრობა ხიდს თავისებურ სილამაზეს სძენს.



ხუდაფერინის ხიდები. ჯებრაილი

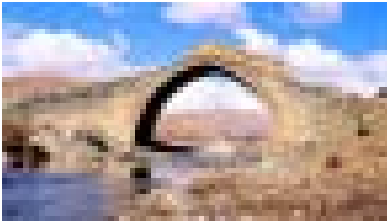


- რა საერთო ელემენტები აქვთ ხიდებს?
- რომელ ნაგებობებში შეიძლება ხიდის კონსტრუქციის ელემენტების ნახვა?

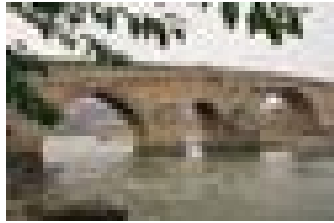
ხუდაფერინის ხიდები აზერბაიჯანის ყველაზე ცნობილი, აგურის დეკორით შემკული ქვის ხიდებია. ისინი მდინარე არაქსზეა გადებული და მის ჩრდილოეთ და სამხრეთ ნაპირებს აერთებს.

გაეცანი

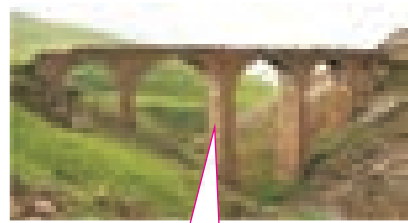
გოზბელის ხიდი. ნახიჩევანი



ნითელი ხიდი. ყაზახი



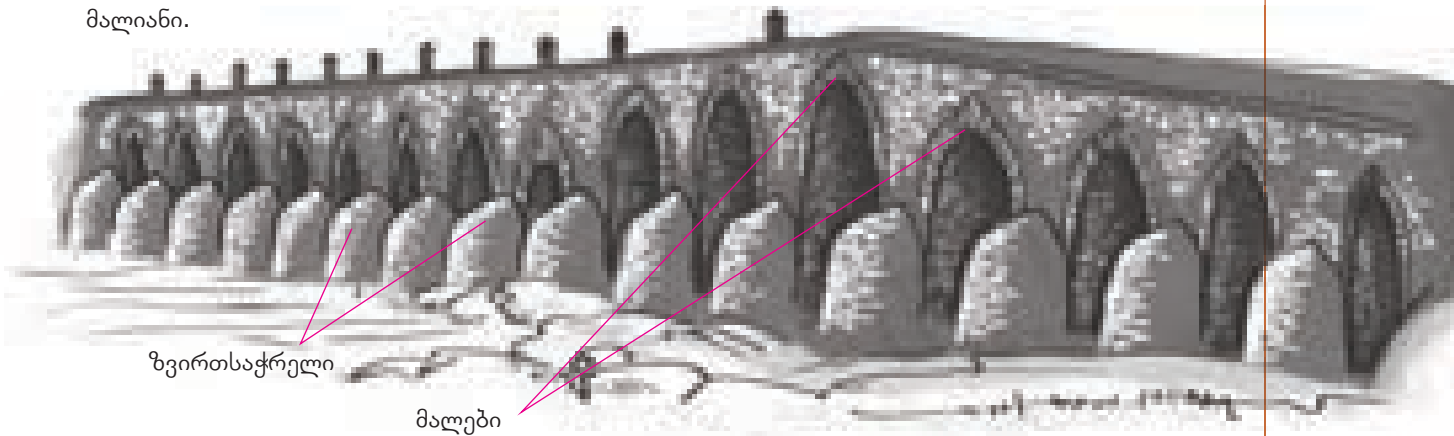
მრუდე ხიდი. გადაბეი



გასახსნელი (ასანევი) ხიდი



- ხუდაფერინის ორი ხიდი არსებობს. დიდი – 15-მალისანი და პატარა – 11-მალისანი.



ზვირთსაჭრელი

მალეები

გუაში, აკვარელი, პასტელის ცარცები

დავალება

- გააკეთე ერთ-ერთი ხიდის ჩანახატი და დაასრულე კომპოზიცია სიუჟეტური ნახატის მიღებამდე.

თავდაცვითი ნაგებობები, სიმეტრია, პროპორცია, რიტმი

ნარსულში ადამიანები თავდაცვის მიზნით ციხესიმაგრეებს აგებდნენ. ჩვეულებრივ, მათ მაღალ გორაკებზე ან ღია ადგილებზე აშენებდნენ, რათა უკეთ დაენახათ, თუ რა ხდებოდა გარშემო. უცხოტომელთა თავდასხმების დროს მოსახლეობას ციხესიმაგრის სქელი კედლები იცავდა.

თავდაცვითი ნაგებობის მშენებლობისა და საძირკვლის ჩაყრისას, პირველ რიგში შესაფერის ადგილს ირჩევდნენ. ნაგებობა უფრო დაცულად ითვლებოდა, თუ მიუდგომელ კლდეზე ან მდინარის პირას იდგა. ნებისმიერ მტკიცე ნაგებობას დღესაც ციხესიმაგრეს ადარებენ. თუ ზემოდან დახედავ, ასეთი ციხესიმაგრეების მოხაზულობა მართკუთხედს მოგაგონებს. კედლების ფორმასა და კოშკების მდებარეობას ადგილის რელიეფი განსაზღვრავდა. მაგრამ მთავარი ციხესიმაგრის დაცვა იყო. ამისათვის სქელ გალავნის კედელს და სამეთვალყურეო კოშკებს აგებდნენ, რომლებიც გალავანზე მაღალი და ცოტათი წინ გამოწეული იყო. ასეთ კოშკს **საგუშაგო კოშკი** ეწოდებოდა.

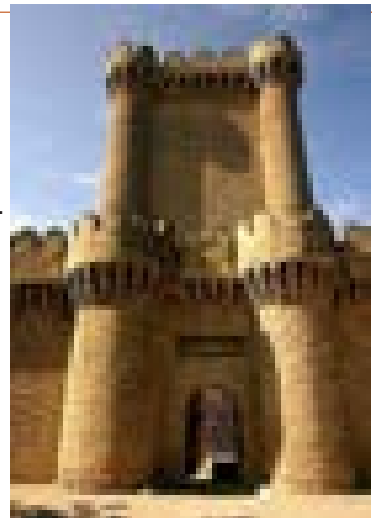
ციხესიმაგრის კუთხეებში იგებოდა მრგვალი კოშკები, კედლების გასწვრივ კი – ოთხკუთხა კოშკები **სათოფურებით**. მანძილი მათ შორის ისეთი უნდა ყოფილიყო, რომ მტერს შენობის შიგნით შემოჭრა ვერ მოეხერხებინა.

გაეცანი

ციხე-კოშკი
დაბა რამანა. აფშერონი



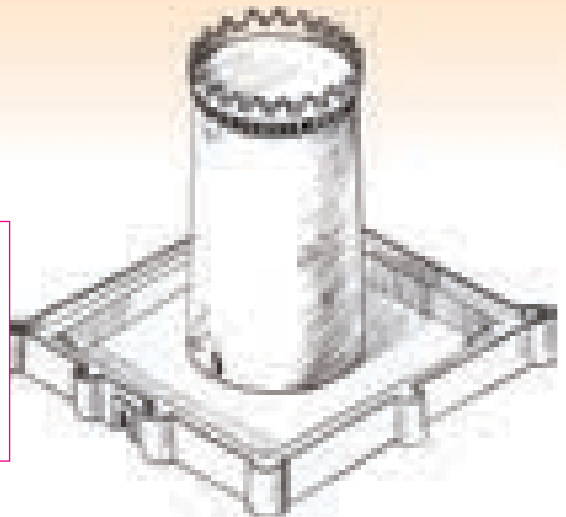
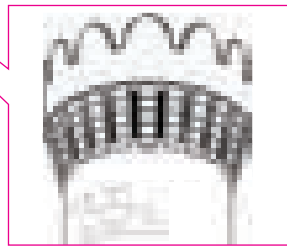
ციხესიმაგრე
კვადრატული
კოშკით.
დაბა მარდაქანი.
აფშერონი



ციხესიმაგრეები დაბა რამანასა და მარდაქანში გორაკზე მდგომ გოლიათებს მოგვაგონებს. გალავანსა და კოშკებს თავზე ქონგურები ადგას, რომლებიც აღმოსავლელი მმართველების გვირგვინს მოგვაგონებს. ქონგურები მცხოვრებლებს მტრებისგან იცავდა და კოშკს ამშვენებდა. ციხესიმაგრის ყველაზე მაღალი ნაწილი ნიშნის მიცემისთვის გამოიყენებოდა: მტერზე გამარჯვების ან თავდასხმის საშიშროების დროს აქ ცეცხლს ანთებდნენ.



ციხესიმაგრე მრგვალი კოშკით დაბა მარდაქანი. აფშერონი



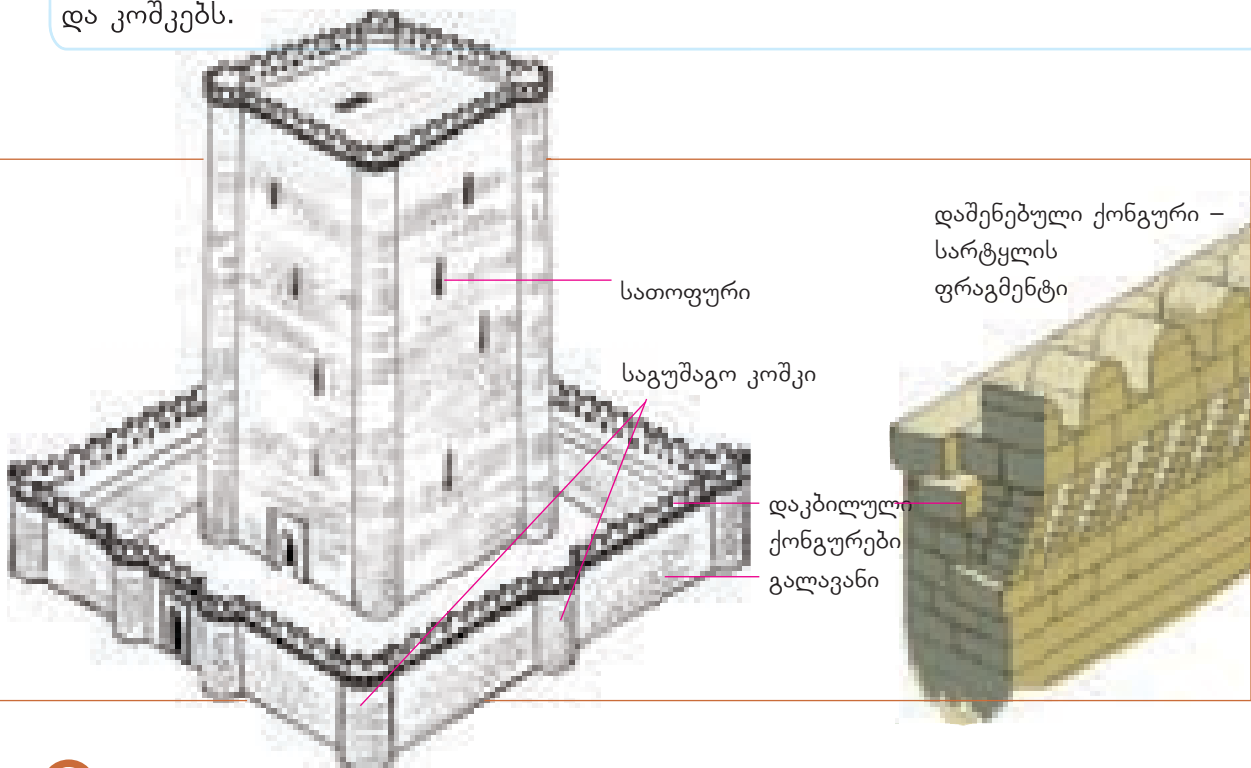
დაიმახსოვრე

გალავანი – კედელი, რომელიც ნაგებობას გარშემო აქვს შემოვლებული.

საგუშაგო კოშკი – სათვალთვალ ადგილი, სადაც ციხესიმაგრის მცველები იმყოფებოდნენ.

სათოფური – ვერტიკალური ქრილი გალავანში, რომელიც ვიწრო სარკმელს მოგვაგონებს, ეწყობოდა სასროლად.

ქონგურები – გვირგვინის ფორმის ზედა ნაწილი, რომელიც ასრულებდა გალავანსა და კოშკებს.



• რისთვის აგებდნენ ციხესიმაგრეებს?

ფერადი ფანქრები, ფლომასტერები, აკვარელი

დავალება

• დახატე ძველებური ციხესიმაგრე და მისი მცხოვრებლები. არ დაგავინყდეს სქელი გალავნისა და საგუშაგო კოშკების მიხატვა.

LAYH

12 სასახლეები

სასახლის ცხოვრება

ჩვეულებრივ, ძველ აღმოსავლეთში სასახლეებს მმართველის სახელს არქმევდნენ. ფუფუნება, სიმდიდრე და სასახლის დიდებული იერი ქვეყნის ძლევამოსილებას განასახიერებდა.

მნიშვნელოვან გადანყვეტილებებს – ომის გამოცხადებასა და ზავის დადებას – სასახლის დივანხანაში (სხდომათა დარბაზში) იღებდნენ. აქ დიდებულები, ვეზირები, მთავარსარდლები, მცველები მმართველის განკარგულებებს ელოდებოდნენ. ამ ადამიანების ტანისამოსის მორთულობა მათ თანამდებობრივ მდგომარეობაზე მეტყველებდა. განსაკუთრებულად მდიდრულად მორთული ტანისამოსის ტარების უფლება მხოლოდ მბრძანებელს ჰქონდა.

სასახლეს მაღალი გალავანი ჰქონდა შემორტყმული. კოშკებში მცველები იდგნენ. სასახლეში სხვადასხვა ნაგებობა იყო – დივანხანა, მეჩეთი, მავზოლეუმი, აბანო.

ხოსროს მეფედ კურთხევა. შუა საუკუნეების მინიატურა.
მხატვარი ალა მირეკი.



- რატომ აგებდნენ სასახლის გარშემო მაღალ გალავანს?
- რით განსხვავდებოდა დიდებულების ტანისამოსი მეომრების ტანისამოსისგან?

დავალება

ფერადი ფანქრები, ფლომასტერები, გუაში

- გამოსახე სასახლის დიდებულთა ცხოვრება. დახატე მბრძანებელი თავის დარბაზებში, დიდებულები, მხედართმთავრები და მცველები.



* დივანხანა (სპარსული სიტყვა) – ოფიციალური შეხვედრების ადგილი ძველი აღმოსავლეთის სასახლეებში.

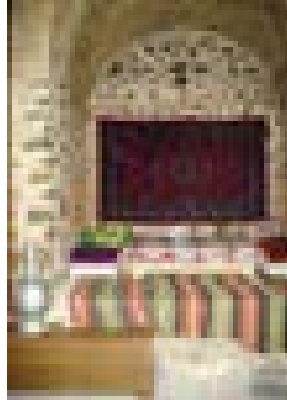
13 ქარვასლები

ნაგებობები ქარავნებისთვის

ქარვასლა სავაჭრო ქარავნებისა და მოგზაურთა ღამის გასათევ და გასაჩერებელ ადგილს ერქვა, რომელსაც ჰქონდა დიდი ეზო ცხოველებისა და ოთხთვალეებისათვის. აქვე იყო ჭა და სავაჭრო ეზო. ქარვასლაში ვაჭრები ისვენებდნენ და ვაჭრობდნენ კიდევ. ამ ნაგებობებს სავაჭრო გზების გასაყარზე აგებდნენ. მათ სავაჭრო მოედნები ჰქონდათ. ეს იყო ნამდვილი აღმოსავლური ბაზარი – ხალხმრავალი და ხმაურიანი. მოედანს ხელოსნების ფარდულები ერტყა გარს.



ქარვასლის ეზო. შექი



სენაკი (ოთახი) ქარვასლაში. აქ ვაჭარს შეეძლო დაესვენა და თან თვალყური ედევნებინა იმისათვის, რაც გარშემო ხდებოდა.



- რით განსხვავდება ქარვასლა სასახლისგან?
- რა იყო ქარვასლის ეზოში?
- რა ნაგებობები არსებობს ჩვენს დროში ქარვასლების მაგივრად?

ფერადი ფანქრები, ფლომასტერები, გუაში

დავალება

- დახატე ხალხმრავალი და ხმაურიანი მოედანი, გარშემო ხელოსანთა ფარდულები, მათ წინ კი – მყიდველები. თუ აქ ცხოველების, ოთხთვალეების და ჭის დახატვასაც მოახერხებ, ნამდვილი ქარვასლა გამოგივა.



შეამოწმე შენი თავი

1. გვიამბე ქვის ქანდაკებებისა და მათ ზედაპირზე გამოსახული სიმბოლო-მორთულობების შესახებ.



2. გვიჩვენე ხიდები მოცემული თანმიმდევრობის მიხედვით. გვიამბე, რა მასალისგან აგებდნენ მათ.

ხის ხიდი

გასახსნელი ხიდი

დაკიდული ხიდი

ქვის ხიდი



3. წაიკითხე აღწერა და განსაზღვრე, რომელ შენობას შეესაბამება იგი.

- სპეციალური ნაგებობა ქარავანთა და მოგზაურთა დროებით გასაჩერებლად.
- თავდაცვის მიზნით აშენებული ნაგებობა.
- აქ ატარებდნენ სანესჩვეულებო მსახურებას, აცხადებდნენ მნიშვნელოვან გადაწყვეტილებებს.
- ამ ნაგებობებს აშენებდნენ პატივსაცემი ადამიანების ხსოვნის უკვდავსაყოფად.

მავზოლეუმი

ტაძარი

ციხესიმაგრე

ქარვასლა

3

ჩვენი ქვეყნის სელოვნება

ყოველი ქალაქი განსაკუთრებულია –
თითოეულს თავისი განუმეორებელი იერსახე
და ხასიათი, თავისი ისტორია აქვს.
ქალაქები მუდმივად განახლებას განიცდის.
სხვადასხვა ეპოქის ნაგებობანი სხვადასხვა
ეპოქის ადამიანებით განსხვავდება
ერთმანეთისგან.
მათ იერსახეში ერის ისტორიული გზა, მის
ცხოვრებაში მომხდარი მოვლენები აისახება.

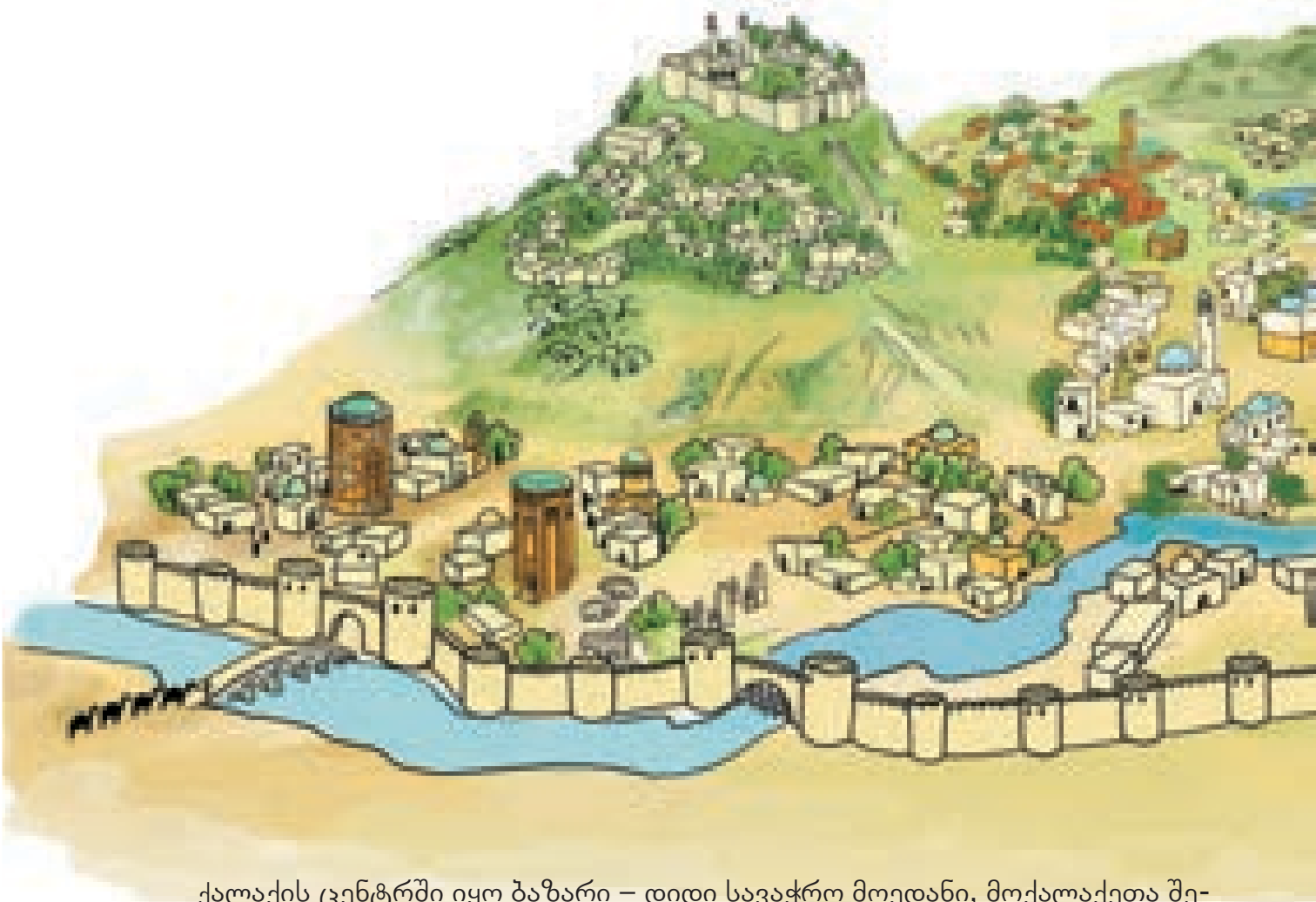


LAY H

14 უძველესი ქალაქები

აზერბაიჯანის ქალაქების თავისებურებები

ქალაქები უცებ არ აღმოცენებულა. ისინი ციხესიმაგრეების გარშემო იქმნებოდა, იზრდებოდა და ვითარდებოდა. ადრე ასეთი გამოთქმაც არსებობდა: ქალაქის გული. გალავნის კედლებს მიღმა ძველად უამრავი რამ იყო თავმოყრილი: ტაძრები, მეჩეთი, აბანო, მმართველის სასახლე, დიდებულთა – ემირებისა და მხედართმთავრების – სახლები.



ქალაქის ცენტრში იყო ბაზარი – დიდი სავაჭრო მოედანი, მოქალაქეთა შესაკრებელი, სახალხო კრების ადგილი. ხოლო გარეუბანში ხელოსნებისა და სახლება იყო. აქ ცხოვრობდნენ და თავიანთ სახელოსნოებში საქმიანობდნენ ხაბაზები (მცხობელები), ოქრომჭედლები, ფეიქრები (მქსოველები), მჭედ-ლები, მეთუნეები (მექოთნეები), დაბალები (ტყავის ოსტატები) და მრავალი სხვა.

ძველი ქალაქების ტაძრები სხვა ნაგებობებისგან დიდებულებით გამოირჩეოდნენ, ზემოდან დაჰყურებდნენ ქალაქს თავისი გუმბათებითა და მინარეთებით. ქალაქის სახლები კრამიტით იყო გადახურული. ეს ლუმელში გამომწვარი თიხის მართკუთხა ფილები სახურავს ნესტისგან იცავდა.

LAYIN

ძველი ქალაქების თავისებურება ის იყო, რომ ისინი საქარავნო გზებზე მდებარეობდა. უცხოელები დახელოვნებული ოსტატების მიერ დამზადებულ ნივთებს ყიდულობდნენ და თავიანთ ქვეყნებში მიჰქონდათ.

ქალაქებს, ისევე, როგორც ადამიანებს, თავისებური ხასიათი და ცხოვრების წესი ჰქონდათ.



- რა ნაგებობებია ყველაზე მნიშვნელოვანი ქალაქისთვის?
- რას ნიშნავს გამონათქვამი: „ყველა ქალაქს თავისი ხასიათი აქვს“?



ფერადი ფანქრები, ფლომასტერები

დავალება

- დახატე ძველებური ქალაქი. წარმოიდგინე, რომ მას შორიდან ან ზემოდან დაჰყურებ და მთელი ქალაქი შენ თვალწინაა გადაშლილი. ხატვისას არ დაგავიწყდეს კომპოზიციის მთლიანობისა და პერსპექტივის წესების დაცვა.

15 ხელოსანთა ქალაქი

ხალხური რენვა (ხელოსნობა): სპილენძის ნაკეთობები

უძველესი ქალაქი განჯა, რომელიც საქარავნო გზების გადაკვეთზე მდებარეობდა, განთქმული იყო გაცხოველებული ვაჭრობითა და დახელოვნებული ოსტატებით. ყველაზე ლამაზ ქსოვილებს – ატლასს, ფარჩას, აბრეშუმს – და მათგან შეკერილ ტანისამოსს, რომელსაც „ალ-განჯა“ ეწოდებოდა, აქ ამზადებდნენ. მჭედლების მიერ დამზადებული ნაკეთობები – საბრძოლო და შრომის იარაღები, სამზარეულოს ჭურჭელი, ჭედურობა – თავისებური ნატიფი მოხატულობით გამოირჩეოდა.

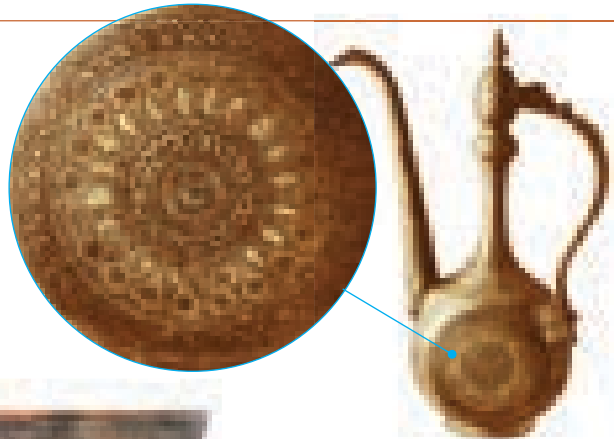
განჯაში იყო ქუჩა, რომელზეც ცხოვრობდნენ და მუშაობდნენ სპილენძის ნაკეთობათა ოსტატები. აქ მდებარე სახელოსნოებში სპილენძის ჭურჭელს ამზადებდნენ. მისი ნაირნაირი სახეობები – სერპუში, სერნიჯი, სეხენგი, ლანგრები, სპილენძის ვინროყელიანი ვედროები, ქოთნები – ფორმებითა და ორნამენტით ძალიან განსხვავდებოდნენ ერთმანეთისგან. ეს ჭურჭელი ყოველდღიურ ყოფაში გამოიყენებოდა და ამასთანავე სპილენძის დამუშავების ხელოვნების არაჩვეულებრივ ნიმუშებს წარმოადგენდა.

გაეცანი

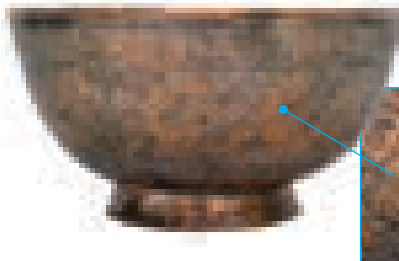
განჯელი ხელოსნების მიერ დამზადებული სპილენძის ჭურჭლის ნიმუშები



სპილენძის ქოთანი და თასი. მე-19 საუკუნე



სპილენძის ქოთანი. მე-19 საუკუნე



სპილენძის ფიალა. მე-19 საუკუნე.

იცი თუ არა, რომ? განჯელი ოსტატების მემკვიდრეობა – ჭედური რკინის ალაყაფი დღესაც ჩვენი ერის სიამაყეს წარმოადგენს. გალავნით გარშემორტყმულ ქალაქში მდებარეობდა მმართველის სასახლე, დიდებული ციხესიმაგრეები, მავზოლეუმები, ქარვასლები, მეჩეთი, მედრესე და სხვა ღირსშესა-ნიშნავი ნაგებობანი.

ძველი ქალაქის, განჯის ხედი





- მეტალზე მუშაობის რა ხერხებია შენტვის ცნობილი?
- გვიამბე, რა იცი ქალაქ განჯის არქიტექტურის შესახებ.

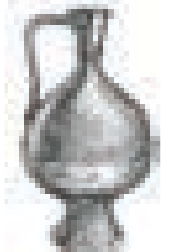
გუაში, პასტელის ცარცები, ფერადი ფანქრები, ფლომასტერები

დავალება

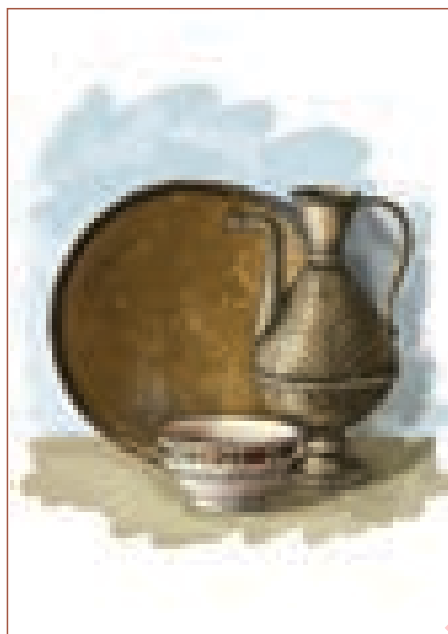
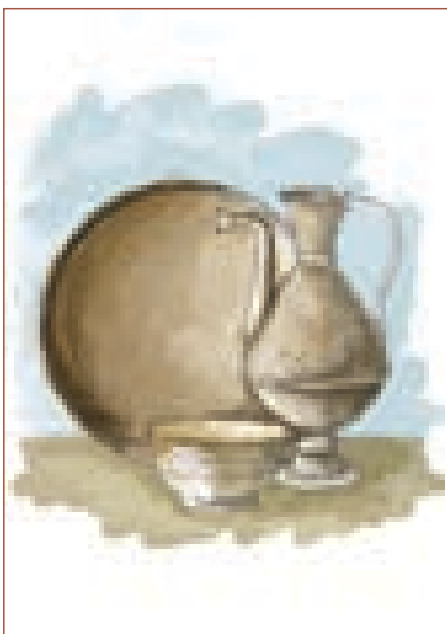
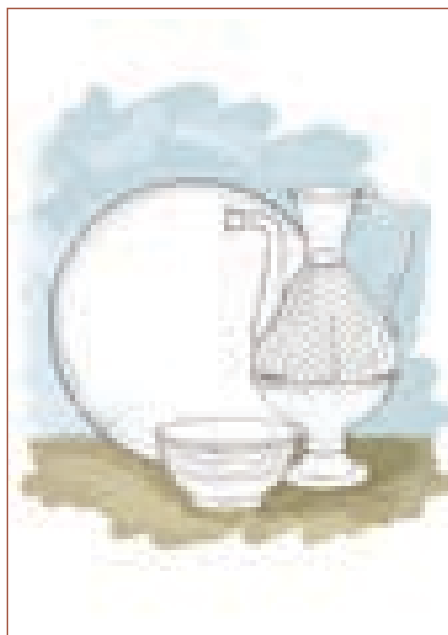
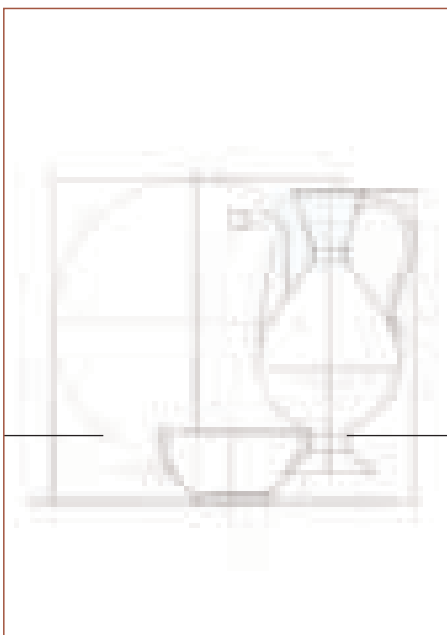
- დახატე ნატურმორტი სპილენძის ნაკეთობებით. მიაქციე ყურადღება კომპოზიციის გამართულობას. ნაკეთობების ზედაპირი ორნამენტით მოხატე და შესაბამისად გააფერადე. ხატვისას შეგიძლია გამოსახვის შემდეგი თანმიმდევრობა გამოიყენო.



სერნიჯი



სხვადასხვა ფორმის სუხენგები (ქოთნები)



ის, რომ ქალაქები ერთმანეთს ჰგავს, ხელს კი არ უშლის, არამედ, პირიქით, გვეხმარება, დავინახოთ და შევაფასოთ მათი თავისებური იერსახე. ამ ქალაქების ხელოვნება და ადათ-წესები აქ შექმნილ სიუჟეტურ ხალიჩებშია ასახული. აბრეშუმის ქსოვილები და ხალიჩები, რომელთაც „შირვანს“, „გობუსტანს“, „შემახას“, „ისრაფილს“, „არჩიმანს“ უწოდებდნენ, შალის წინდები კაშკაშა ორნამენტით – ეს ყველაფერი ქალაქ შემახას დახელოვნებული ოსტატების ხელითაა დამზადებული.

ხალიჩების მოხატულობაში გამოყენებული ფერი, ფორმა და რიტმი ბუნების ყველანაირ ელფერს გადმოგვცემს. ყოფითი სცენების გამოსახვის დეკორატიული სტილი და ფიგურების მოხატულობად ქცევის ხელოვნება შემახელი ხალიჩების მქსოველების მაღალ ოსტატობაზე მეტყველებს.

გაეცანი

სიუჟეტურ ხალიჩას გარს კაშკაშა ორნამენტების არშია აკრავს.

მასზე ნადირობის სცენაა

გამოსახული: ცხენზე

ამხედრებული მონადირის

ფიგურა, მწვეარი ძაღლები,

კუთხეებში კი მამლები –

სიკეთის მაუნყებლები.



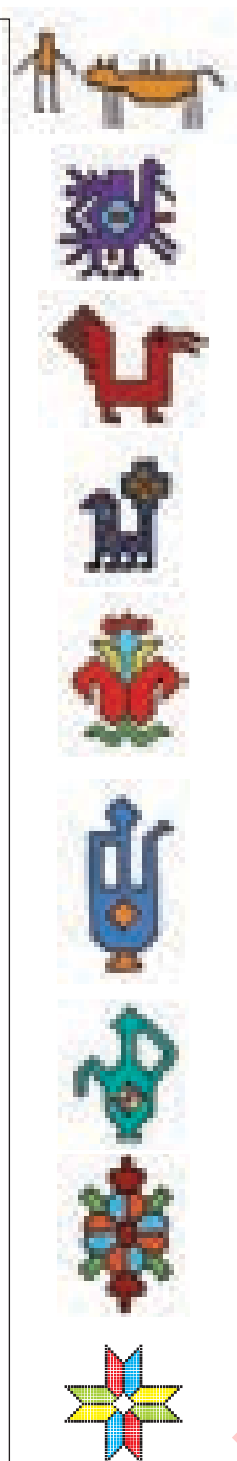
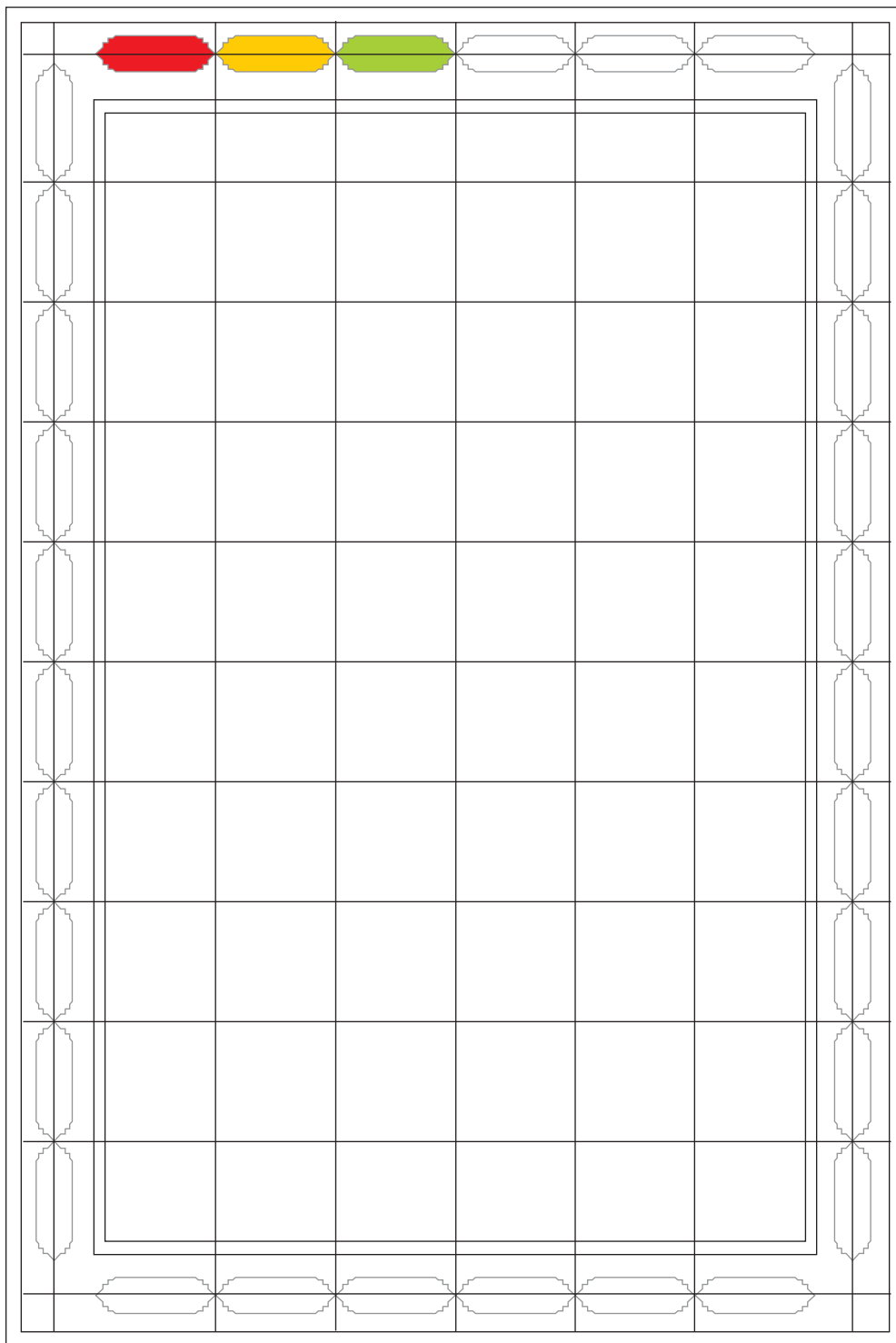
„ნადირობა“. სიუჟეტური კომპოზიცია ხალიჩაზე.



დეკორატიულ-გამოყენებითი ხელოვნების რა სახეობები არსებობს?
ხალიჩის ორნამენტების რა კანონზომიერებებია შენთვის ცნობილი?

დავალება

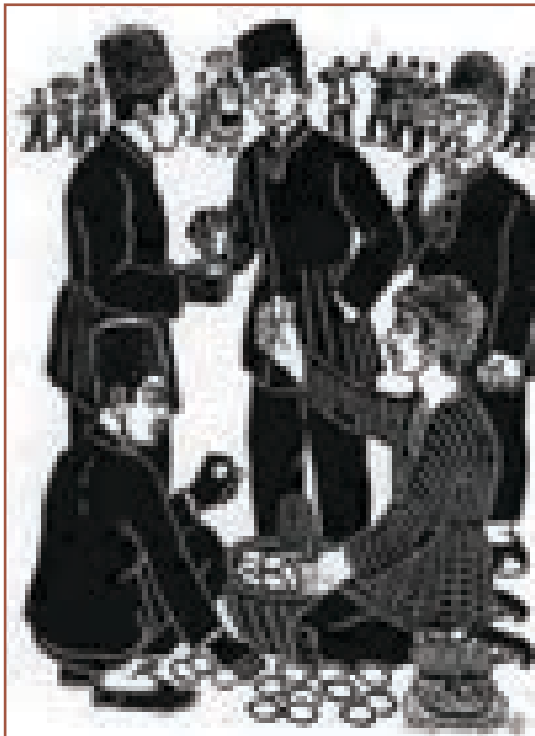
- დახატე სიუჟეტური ხალიჩის ესკიზი სიმეტრიისა და რიტმის გათვალისწინებით. ძირითად სიუჟეტად შეგიძლია აილო ნადირობის სცენა, ყოფითი სცენა, პორტრეტი. შეიძლება ნატურმორტიც. გახსოვდეს, რომ ის, თუ როგორი გამოვა ხალიჩა, დამოკიდებულია მოხატულობის ფერზე, ფორმასა და რიტმზე.



ნოვრუზის დღესასწაულის ტრადიციები სახვით ხელოვნებაში

ნოვრუზი გაზაფხულის დადგომის, ხვნა-თესვის, უხვი მოსავლის თხოვნისა და კეთილდღეობის დღესასწაულია. ნოვრუზისადმი მიძღვნილი ზეიმი თავად დღესასწაულის დადგომამდე ორმოცი დღით ადრე იწყება.

განსაკუთრებით საზეიმოდ აღნიშნავენ დღესასწაულისწინა ბოლო სამშაბათ დღეს: ალაგებენ სახლსა და ეზოს, აცხობენ ნაირ-ნაირ ტკბილეულს და დიდ მზრუნველობას იჩენენ ავადმყოფების მიმართ. ითვლება, რომ ამ დღესასწაულს ყველა ჯანმრთელი და სუფთა უნდა შეხვდეს.



ალეკპერ რზაკულიევი.
თამაში კვერცხების დამტვრევა



ალეკპერ რზაკულიევი.
ნოვრუზისთვის მზადება

საზეიმო სუფრაზე დგამენ ხონჩას შვიდი სახეობის კერძით და სანთლებს ანთებენ. დღესასწაულის წინა საღამოს ბავშვები კარდაკარ დადიან და საჩუქრებს აგროვებენ. ამისათვის ისინი საკვამურში პატარა ხურჯინს უშვებენ ან კარქვეშ ქუდებს აგდებენ. დღესასწაულის დღეს კი სხვადასხვა სანახაობები და წარმოდგენები იმართება.

ნოვრუზის დღესასწაულის ერთ-ერთი ყველაზე საინტერესო თამაში კვერცხების დამტვრევა იყო. მოთამაშეები შეღებილ სადღესასწაულო კვერცხებს ამტვრევდნენ და გამარჯვება მას ერგებოდა, ვისი კვერცხიც მთელი დარჩებოდა. კვერცხების გატეხის ტრადიცია ზამთრისა და გაზაფხულის, სიცივისა და სითბოს ბრძოლას გამოხატავდა.

ნოვრუზის შემდგომი ოთხი დღე წლის მომავალი ოთხი სეზონის სიმბოლური გამოხატულება იყო.



მაგომედ ორუჯევი. საზეიმო საღამო



- ნოვრუზის დღესასწაულისთვის დამახასიათებელი რა ნიშნებია გამოსახული მხატვრების ტილოებზე?
- კიდეც რომელ ქვეყნებში აღნიშნავენ ნოვრუზის დღესასწაულს?

გუაში, პასტელის ცარცები, ფერადი ფანქრები, ფლომასტერები

დავალება

- დახატე ნახატი, რომელიც ნოვრუზის ტრადიციებს ასახავს. ნახატზე შეგიძლია გადმოსცე დღესასწაულის წეს-ჩვეულებები, თამაშები და წარმოდგენები.

18 | მირზა ჰადიმ ირევანი მამედჰუსეინ ოღლუ (1825-1875)

მირზა ჰადიმ ირევანი დასავლეთ აზერბაიჯანის ქალაქ ირევანში დაიბადა. მხატვრობის ხელოვნება მას შეასწავლა მამამ, რომელიც ხეზე კვეთის ოსტატი იყო. თავისი შემოქმედებითი გზის დასაწყისში მ.გ. ირევანი დეკორატიული ხელოვნებით იყო დაკავებული, მუშაობდა, როგორც მხატვარ-ორნამენტალისტი და პორტრეტისტი. იგი იყო აზერბაიჯანში „**დაზგური ფერწერის**“ ფუძემდებელი. მისი ნამუშევრები „კავალერისტი“, „მოცეკვავე ქალი“, „დერვიში“ ამჟამად აზერბაიჯანის ხელოვნების სახელმწიფო მუზეუმშია გამოფენილი.

მხატვარმა აღადგინა პანო და სიუჟეტური კომპოზიციები ირევანის სარდარის სასახლეში. სასახლის სარკეებიანი დარბაზის კედლებზე მან ფათალი შაჰ გაჯარისა და აბას მირზას **მონუმენტური** პორტრეტები შექმნა. სომხური აგრესიის შედეგად ეს არქიტექტურული ძეგლი დაინგრა.

მ. გ. ირევანის მიერ შექმნილი ნახატები „ბიჯიხულა მირზა“, „მოლა“, „ქალი“, „ახალგაზრდა კაცის პორტრეტი“ აზერბაიჯანის ხელოვნების სახელმწიფო მუზეუმში ინახება, ნახატი „მაჰ ტალათ ჰანუმი“ კი – საქართველოს ხელოვნების სახელმწიფო მუზეუმში. ეს პორტრეტები თავიანთი გამომსახველობითა და გამორჩეული კოლორიტით დღესაც აღაფრთოვანებს მნახველს.

ნახატებში „მეფე ალექსანდრე მეუღლესთან ერთად“, „შაჰი და ვეზირი“ მხატვარმა ყოფითი სცენები ჩართო. სანკტ-პეტერბურგის ერმიტაჟის მუზეუმში ინახება მისი ტილო „ყვავილები და ფრინველები“.

დეკორატიულობა და რეალიზმი ოსტატის ნაწარმოებებში, რომელმაც აღმოსავლური მინიატურა, ხალხური შემოქმედება და ევროპული ფერწერის სტილი გააერთიანა, ერთმანეთს ჰარმონიულად ავსებს.

მ.გ. ირევანმა საფუძველი ჩაუყარა ახალ მიმართულებას აზერბაიჯანის სახვით ხელოვნებაში.



რა როლი შეასრულა აზერბაიჯანის სახვითი ხელოვნების განვითარებაში მ.გ. ირევანმა?

დავალება

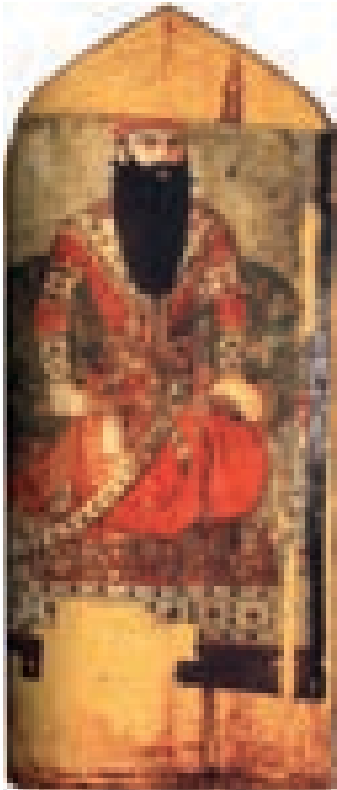
გუაში, პასტელის ცარცები

- დახატე ცნობილი ადამიანის პორტრეტი და შეეცადე, გადმოსცე მისი ხასიათის თავისებურებები.

¹ „დაზგური ფერწერა“ – ფერწერა, რომელიც დაზგაზე (მოლბერტზე) იქმნება.

² „მონუმენტური ფერწერა“ – ფერწერული ნაწარმოები, რომელიც მჭიდროდაა დაკავშირებული არქიტექტურასთან.

მირზა ჰადიმ ირევანის მიერ შექმნილი
პანო და კომპოზიციები
ირევანის სარდარის სასახლეში.



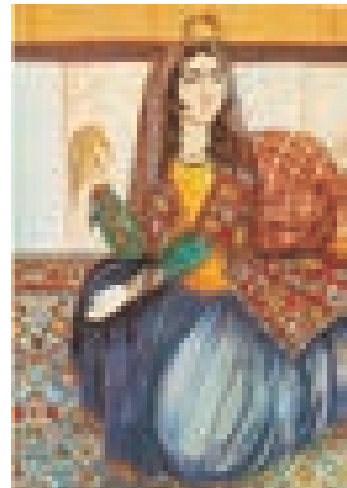
ფათალი შაჰ გაჯარი



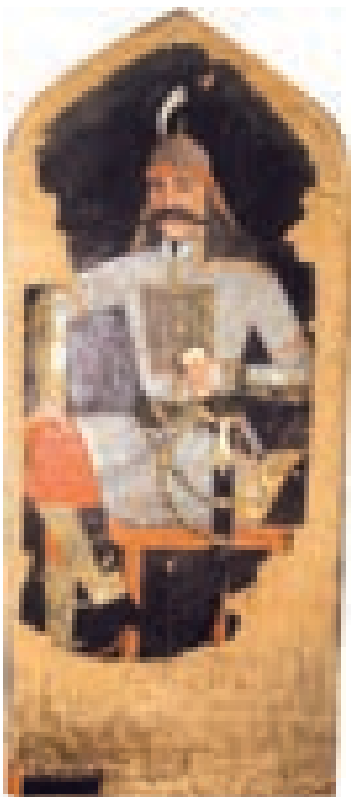
ჰასან ხან ირევანლი
(სარი ასლანი)



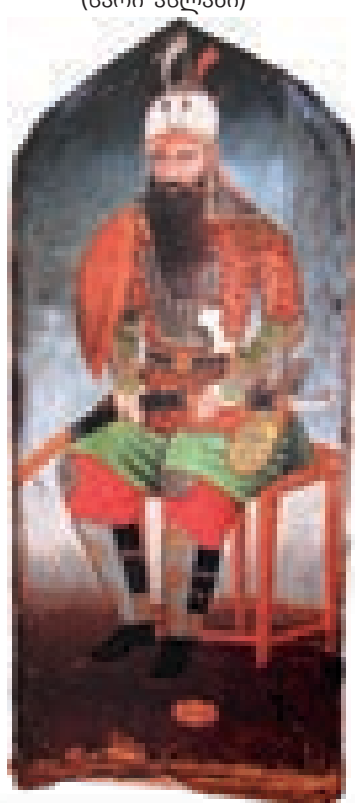
მაჰ ტალათ ჰანუმი



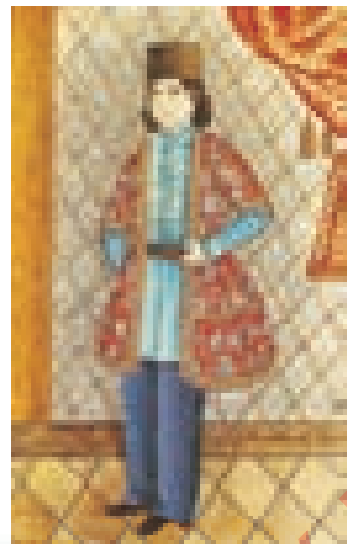
ქალის პორტრეტი



ირევანის სარდარი



ირევანის სარდარი



ყმანვილის პორტრეტი

19

უსტა გამბარ ქარაბაგი (1830-1905)

აზერბაიჯანელი მხატვარი უსტა გამბარ ქარაბაგი ქალაქ შუშაში დაიბადა. იგი ნიჭიერი ფერმწერი და მხატვარ-ორნამენტალისტი იყო. გარდა ამისა, მან შექმნა ნაციონალურ სტილში შესრულებული კედლის მხატვრობის არაჩვეულებრივი ნიმუშები.

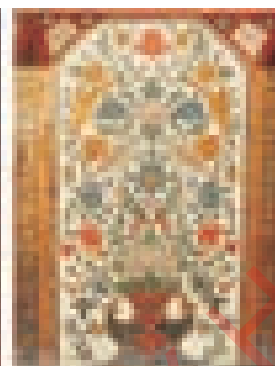
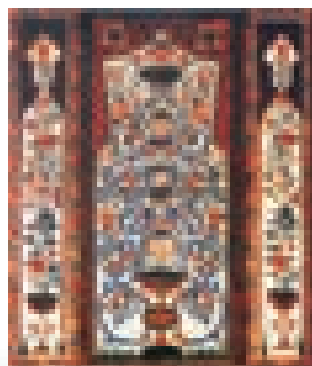
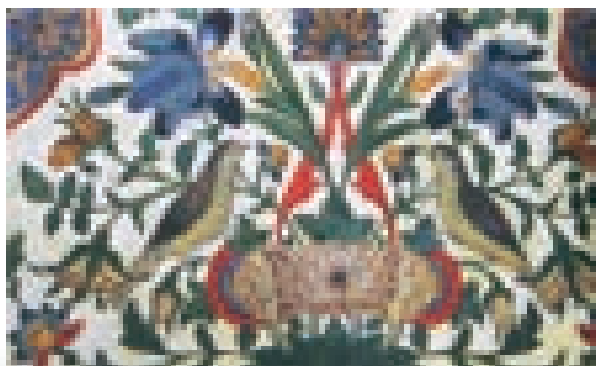
შექმნილი ხანების საზაფხულო სასახლის დარბაზის მოხატულობის რესტავრაციის დროს ქარაბაგიმ ტრადიციულ ნაციონალურ სტილში ახალი ელფერები შეიტანა. ოსტატის კომპოზიციებში, რომლებშიც დეკორატიული ხელოვნების სტილი ფერწერასთანაა შერწყმული, დიდი და პატარა დეტალების კოლორიტი და ჰარმონია საზეიმო განწყობას ქმნის. კედლების მოხატულობა ზღაპრულ ბაღს მოგვაგონებს. აქ გამოსახულ თითოეულ ყვავილს თავისი ფერი აქვს.

მხატვარმა თავის ნახატებში აღმოსავლური ფერწერისთვის უცნობი ახალი ხერხები გამოიყენა. ამ ნახატებში დეკორატიული და რეალისტური გამოსახულებები თითქოს ავსებენ ერთმანეთს. მრავალფიგურიანი სამხედრო კომპოზიციები აღმოსავლური მინიატურის სტილს მოგვაგონებს.

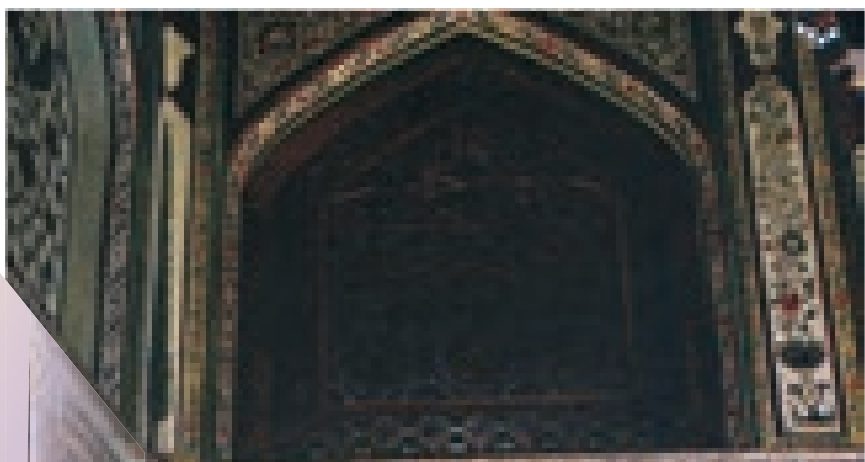
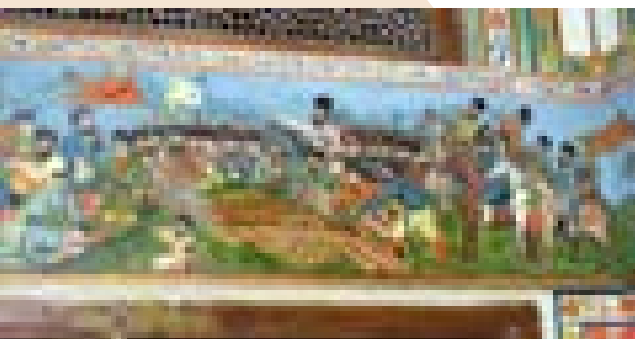
ქალაქ შუშაში მხატვარმა არაერთი სახლი მორთო კაშკაშა დასამახსოვრებელი მოხატულობით.

უსტა გამბარ ქარაბაგის მემკვიდრეობა.

შექმნილი ხანების სასახლის კედლების მოხატულობა. ფრაგმენტები.



LAY



ნადირობისა და ბრძოლების
სცენები, რომლებიც შექმნილი
ხანების სასახლის კედლებს ამშვენებს.



რა სიახლე შეიტანა უსტა გამბარ
ქარაბაგიმ მხატვრობის ტრადი-
ციულ აღმოსავლურ სტილში?

გუაში, ფერადი ფანქრები, ფლომასტერები

დავალება

- შენი წარმოდგენით შექმენი
ნახატი, რომელშიც ნადირობის ან
ბრძოლის სცენებს ასახავ.

20 მირ მოჰსუნ ნავაბი (1833-1918)



აზერბაიჯანელი მხატვარი მირ მოჰსუნ ნავაბი ქალაქ შუშაში დაიბადა. ნიჭიერი მხატვარი ასევე ცნობილი იყო, როგორც პოეტი, მუსიკისმცოდნე და კალიგრაფი. დაწყებითი განათლება ნავაბმა სასულიერო სკოლაში მიიღო. იგი ენციკლოპედიური ცოდნისა და უნიკალური ნიჭის პატრონი იყო. მან შეისწავლა არაბული, სპარსული და თურქული ენები, ასტრონომია, ქიმია, მათემატიკა და სხვა მეცნიერებები. იგი წერდა ლექსებს, გამოსცემდა მეცნიერების სხვადასხვა დარგებისადმი მიძღვნილ წიგნებს. ნავაბი, რომელიც სახვითი ხელოვნების ნაწარმოებებს ქმნიდა, ამავედროულად იყო ერთ-ერთი პირველი მხატვარ-კალიგრაფი და წიგნების გამფორმებელი აზერბაიჯანში.

თავისი სახლისა და იმ სკოლის კედლები, რომელშიც იგი ასწავლიდა, ნავაბმა ფრინველებისა და ყვავილების გამოსახულებებით მოხატა. აზერბაიჯანულ დეკორატიულ ხელოვნებაში ეს მოხატულობა ჭეშმარიტი შემოქმედების ნიმუშად იქცა.

მისი აკვარელით შესრულებული ნამუშევრები, წიგნის მინიატურები და ორნამენტები, ლითოგრაფიის ტექნიკით დაბეჭდილი წიგნების მხატვრული გაფორმება აზერბაიჯანში წიგნის გრაფიკის პირველი ნაბიჯებად იქცა.

ნავაბმა ასევე მნიშვნელოვანი წვლილი შეიტანა ქალაქ შუშას გევხარაგის მეჩეთის გაფორმებაში.



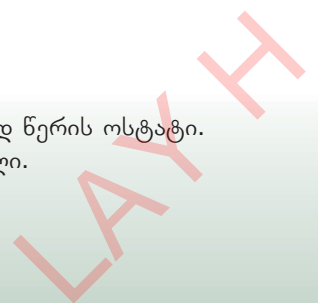
ფრინველებისა და ყვავილების გამოსახულებები, რომლებიც მხატვრის სახლს ამშვენებს.



ემირ თეიმურის პორტრეტი.

¹ კალიგრაფია – ლამაზი და მკაფიო წერის ხელოვნება, კალიგრაფი – ლამაზად წერის ოსტატი.

² ლითოგრაფია – ანაბეჭდი ქვის ზედაპირიდან, რომელზეც სურათია დახატული.



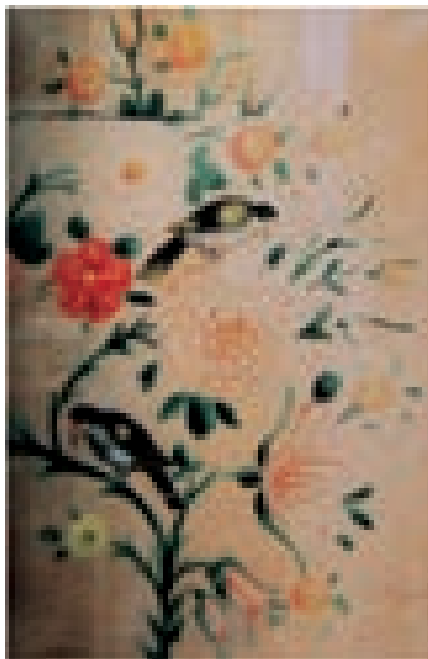


დერვიშ ნურალი შაჰის პორტრეტი.



აბდურაჰმან ჯამის პორტრეტი

ილუსტრაციები



მ.მ. ნავაზის
შემოქმედების რა
ნიშნები განასხვავებს
მას სხვა
მხატვრებისგან?

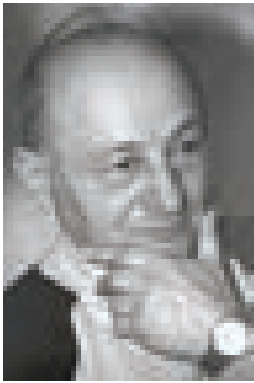
გუაში, ფერადი ფანქრები, ფლომასტერ

დავალება

- დახატე ილუსტრაცია ფრინველებისა და ყვავილების გამოსახულებით.

LAYH

21 ომარ ჰასან ოღლუ ელდაროვი (1927)



აზერბაიჯანის სახალხო მხატვარი, ნაციონალურ მეცნიერებათა აკადემიის ნამდვილი წევრი, მოქანდაკე ომარ ელდაროვი დაიბადა ქალაქ დერბენდში, დაღესტნის რესპუბლიკაში.

ელდაროვმა აზერბაიჯანის სამხატვრო სკოლის ქანდაკების განყოფილება დაამთავრა და სწავლა ლენინგრადის (სანკტ-პეტერბურგის) ი.ე. რეპინის სახელობის ფერწერის, ქანდაკებისა და არქიტექტურის ინსტიტუტში გააგრძელა.

იგი აზერბაიჯანის კულტურის გამოჩენილი მოღვაწეების – პოეტების, მუჰამედ ფიზულის, ხურშუდბანუ ნათავანის, ჰუსეინ ჯავიდის, კომპოზიტორ უზეირ გაჯიბეილის, მხატვარ სათარ ბახლულზადეს სკულპტურული კომპოზიციების ავტორია.

ცნობილმა მოქანდაკემ ხელოვნების ნიჭიერი მოღვაწეების რამდენიმე თაობა აღზარდა.




ფიზულის ქანდაკება (ტოკაი მამედოვთან ერთად)



ნათავანის ძეგლი



უზეირ გაჯიბეილის ძეგლი

 სახვითი ხელოვნების რომელი ჟანრი შეინიშნება ო. ელდაროვის შემოქმედებაში?

დავალება

- გამოძერწე საკუთარი პორტრეტი. ეცადე შენთვის დამახასიათებელი ნაკვთები გადმოსცე.

პლასტიკინი ან თიხა

22 თოღრულ ფარმან ოღლუ ნარიმანბეკოვი (1930-2013)

თოღრულ ნარიმანბეკოვი ქალაქ ბაქოში დაიბადა. მან ჯერ აზერბაიჯანის ხელოვნების სკოლა დაამთავრა, შემდეგ კი – ლიტვის სახელმწიფო სამხატვრო ინსტიტუტი. თ. ნარიმანბეკოვი მრავალი თეატრალური სპექტაკლის დეკორაციების გამფორმებელია.



მის მომაჯადოებელ ნაწარმოებებში – ნატურმორტებსა და პეიზაჟებში, როგორებიცაა: „გეიჩაის ბაღებში“, „საგაზაფხულო ბაზრობა“, „ბროწეულები და მსხლები“, „ყვავილები“, „ძველი ჩინარი“, „ქალწულის კოშკი“ – ბუნების კაშკაშა ფერების ხმოვანება ჟღერს. მათ თითქოს შეისრუტეს მიწის მადლი, გეიჩაის, ზაქათალისა და ლენქორანის ბუნების ფერთა სიუხვე.

თ. ნარიმანბეკოვი მრავალი საერთაშორისო გამოფენის მონაწილეა. მისი გამოფენები არაერთგზის მოწყობილა გერმანიაში, საფრანგეთში, იტალიაში, რუსეთში, შეერთებულ შტატებში, კუბაზე, ინდოეთში, პოლონეთში, ჩეხეთში, სლოვაკეთში.




გეიჩაის ბაღებში



ბროწეულები და მსხლები



გაზაფხული ბაქოში

 რა კოლორიტი შეიმჩნევა თ. ნარიმანბეკოვის ნახატებში?

გუაში, აკვარელი

დავალება

- დახატე ნატურმორტი ან პეიზაჟი კაშკაშა კოლორიტში.

შეამოწმე შენი თავი

1. დაასახელე ნაწარმოები და მხატვარი, რომელსაც იგი ეკუთვნის.

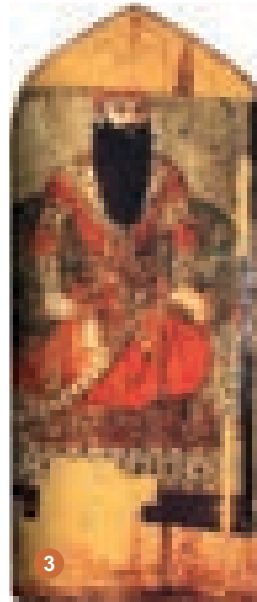
მირზა გადიმ ირევანი
უსტა გამბარ ქარაბაგი
მირ მოჰსუნ ნავაბი
ომარ ელდაროვი
თოღრულ ნარიმანბეკოვი



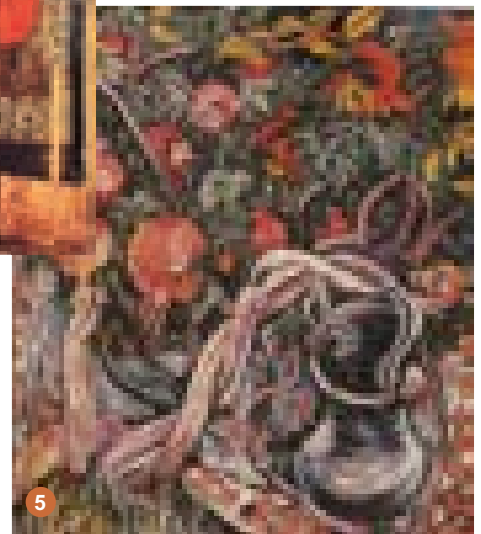
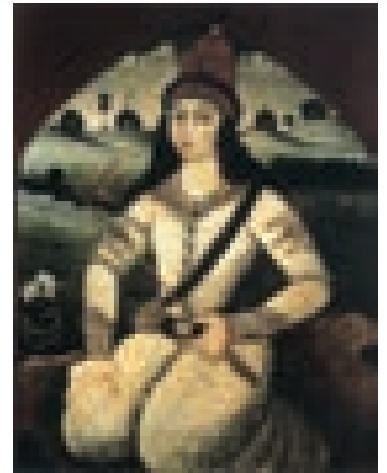
1



2

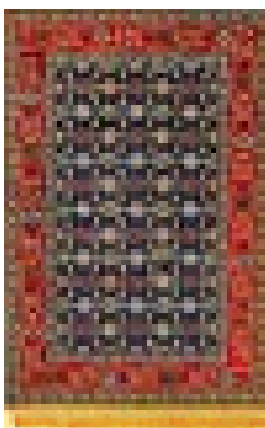


3



5

2. იპოვე სიუჟეტური ხალიჩა



ა



ბ



გ

4

ყველა ერი შემოქმედია

ხელოვნება სილამაზისა და სიბრძნის სამყაროა. ყოველ ერს თავისებური წარმოდგენა აქვს მშვენიერებაზე. ხელოვნება ერის სულს, მის ხასიათსა და ოცნებებს გამოხატავს. თითოეული ერის კულტურაში სილამაზის, სიკეთისა და ბოროტების, სათნოებისა და ადამიანურობის გამოხატვა შემთხვევითი კი არა, კანონზომიერია. მასში ყველაფერი ერთმანეთთანაა დაკავშირებული.



LAYF

23 ამოავალი მზის ძვეყანა

იაპონიის ხელოვნება

იოლი გადასანყვეტი არ არის, თუ საიდან ჯობს ჩვენი მოგზაურობის დაწყება. მოდით, გავემგზავროთ ქვეყანაში, რომელიც მზის ამოსვლას პირველი ეგებება!

ნარმოიდგინე უკიდევანო ოკეანე და მაღალი მთები ნანვეტებული მწვერვალებით, რომლებიც თითქოს წყლიდან ამოზიდულა. ეს მწვერვალები წყლის ზედაპირზე კუნძულების ჯაჭვს ქმნის. კუნძულების მცხოვრებლები თავიანთ ქვეყანას იამატოს უწოდებდნენ, რაც „მთების გზას“ ნიშნავს. იაპონია – ასე მოიხსენიებენ ამ ქვეყანას ჩვენს დროში.

იქ ძალიან ნოტიო ჰავაა და ხშირად იცის ნისლი. თუ ბუნებას ნისლიან ამინდში დააკვირდები, შეიძლება გასაოცარი რამ შენიშნო: ის, რაც ახლოსაა, მაგალითად, ხის ტოტი, ზედ დაკიდებული ბრჭყვიალა წვეთებით, მსხვილად, მკვეთრად მოჩანს, ხოლო ის, რაც შორსაა – მქრქალად, მოვერცხლისფროდ,



პეიზაჟი. ტუში.

თითქოს მსუბუქი ჩრდილი იყოს.

ასე ხედავენ იაპონელები თავიანთ პეიზაჟს და სწორედ ასე უყვართ მისი გამოსახვა: ზედმინევნით ზუსტად ხატავენ წინა ხედის დეტალებს, ხოლო უკან გამოსახავენ მთების ბუნდოვან სილუეტებს – უკიდევანო სამყაროს.

ჩვეულებრივ, ასეთ პეიზაჟებზე გვხვდება ლექსების მოკლე ნაწყვეტები,



ბამბუკი. ტუში

კალიგრაფია.
ქალალდი.
ტუში



რომლებიც განსაკუთრებული კალიგრაფიული ხერხითაა გამოყვანილი.

კალიგრაფია ლამაზად და გამომსახველად წერის ხელოვნებაა. ხელწერა თავად გამოხატავს დანერილის განწყობას.

ასეთი წარწერები ფუნჯითა და შავი ტუშით გამოჰყავდათ გრძელ გრაგნილებზე. იაპონიაში მათი კედლებზე დაკიდების ტრადიცია დღემდეა შემორჩენილი.

ამ ქვეყანაში ხელოვნების კიდევ ერთი განსაკუთრებული სახეობა არსებობს. ყვავილებისა და ტოტებისგან სხვადასხვა კომპოზიციების შედგენის ტრადიციულ იაპონურ ხელოვნებას **იკებანა** ეწოდება. ზოგჯერ იკებანას **ყვავილების სკულპტურას** უწოდებენ.

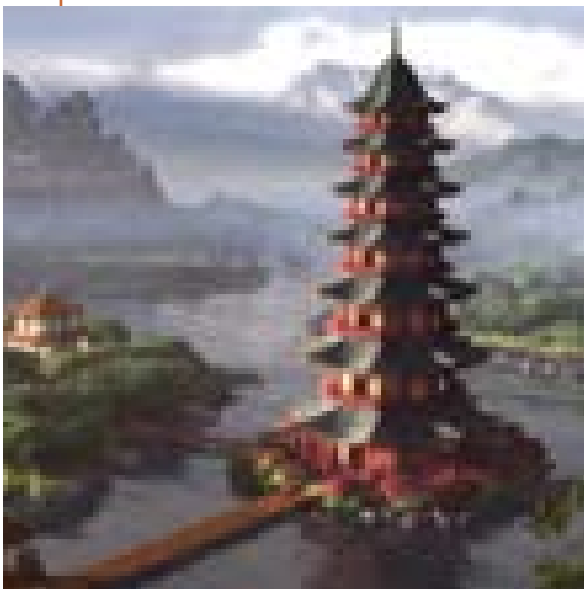


იკებანას მაგალითები

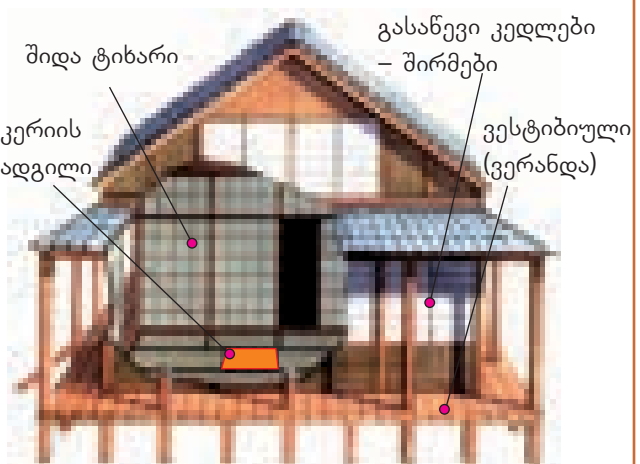
გაეცანი

პაგოდა – იაპონური ტაძარი, რომელიც ნატიფ კოშკს მოგვაგონებს. ყოველ სართულს თავისი სახურავი აქვს. ამ სახურავების თავისებურება ზევით აწეული კიდებია. სახურავის ბოლოებში ზოგჯერ პატარა ზანზალაკებს კიდებენ. მათ ქარი ათამამებს და აწკრიალებს.

მთაგორიან იაპონიაში ხშირად იცის ძლიერი ქარები და მიწისძვრები, ამიტომ სახლების კონსტრუქცია მსუბუქია. კედლების ნაცვლად სახლებში გასანევი შირმებია. სახლის შიგნითაც ყველაფერი ძალიან სადაა, თითქმის არაა ავეჯი, სამაგიეროდ არის სივრცის შეგრძნება.



პაგოდა



ტრადიციული იაპონური სახლი სქემა

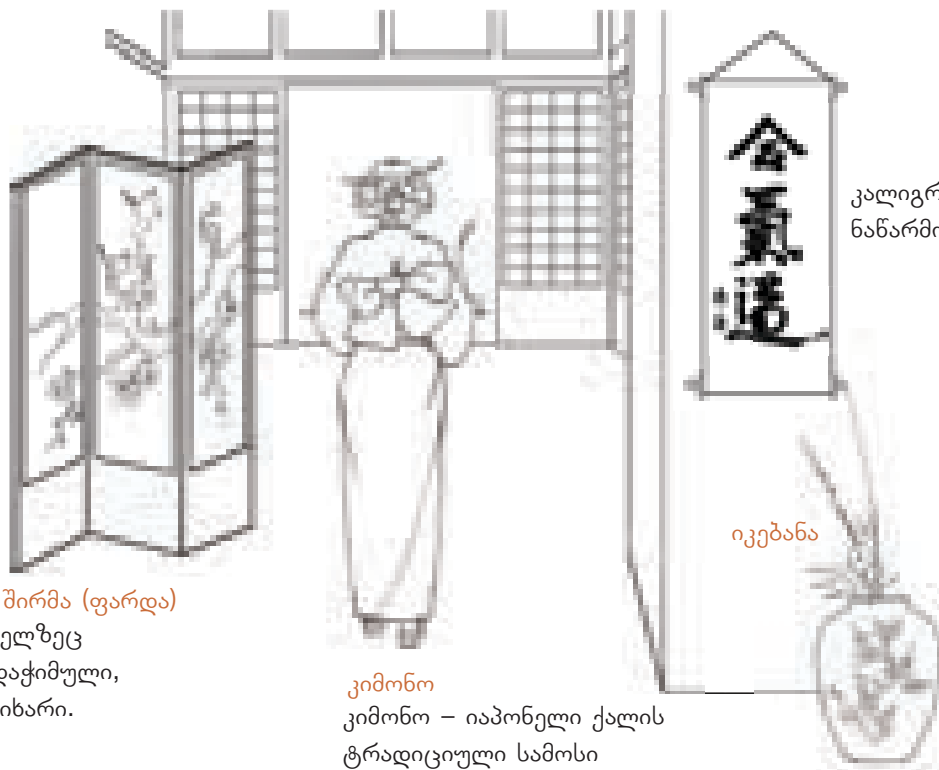


იაპონელი ქალის ტრადიციულ სამოსს **კიმონო** ეწოდება. კიმონოს გრძელი, ფართო სახელოები აქვს, ზურგზე კი – მდიდრული ბაფთა. კიმონოს სილამაზე მის მოხატულობაშია.

იაპონიის მცხოვრებლები დღესაც იცავენ ტრადიციული დღესასწაულების წეს-ჩვეულებებს. მათი ყველაზე საყვარელი დღესასწაული საკურას (ალუბლის) ყვავილობაა. ეს არის გაზაფხულისა და სიყმანვილის დღესასწაული, რომელზეც იაპონელები მიდიან ბუნებისგან ნაბოძები მშვენიერებით დასატკობად.

გაეცანი

იაპონური სახლის ინტერიერის ელემენტები



გასახსნელი შირმა (ფარდა)

ჩარჩო, რომელზეც ნაჭერია გადაჭიმული, დასაკეცი ტიხარი.

კიმონო

კიმონო – იაპონელი ქალის ტრადიციული სამოსი

კალიგრაფიული ნაწარმოები

იკებანა



- რა თავისებურებები ახასიათებს იაპონურ ხელოვნებას (გამოსახულებებში, სამკაულში და შენობებში)?
- რა საერთო და განსხვავებული ნაკვთები შეიძლება დავინახოთ აზერბაიჯანელი და იაპონელი ქალების სახეებში?

აკვარელი, გუაში, ფლომასტერები, პასტელის ცარცები

დავალება

- შექმენი ნახატი, რომელიც იაპონელი ხალხის ჩვეულებებს ასახავს. შეგიძლია დახატო იაპონელი ქალის სახე, იაპონური სახლი, პაგოდა, ტოტი ან აყვავებული საკურას ბაღი, ან, უბრალოდ, იაპონური პეიზაჟი.

24 ჩრდილოეთის, მთიანისა და სტეპების მკვიდრი ხალხები

ნაგებობების მრავალგვარობა. ცხოვრების წესი

რამდენად მრავალფეროვანიცაა ჩვენი პლანეტის ბუნება, იმდენადვე განსხვავებულია სხვადასხვა ხალხის ცხოვრების პირობები.

ადამიანებმა უკვე დიდი ხანია ისწავლეს ცხოვრება როგორც მთებში, ისე დაბლობებზე – მდინარეების პირას, ცივ, თოვლიან ადგილებშიც და გავარვარებულ ქვიშიან უდაბნოებშიც. ისინი შეეგუენ ბუნებრივ პირობებს და მოახერხეს საკუთარი ადამიანური სამყაროს შექმნა.

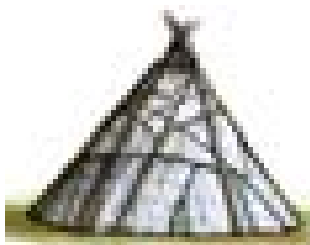
ადამიანს, სადაც არ უნდა ცხოვრობდეს იგი, აუცილებლად სჭირდება საცხოვრებელი. საცხოვრებლის ტიპი, პირველ რიგში, დამოკიდებულია იმაზე, თუ როგორი პირობებია ირგვლივ – სიცხეა თუ სიცივე, მთიანი ადგილია თუ ვაკე, მაგრამ ყველაზე მნიშვნელოვანია ის სამშენებლო მასალა, რომელსაც სახლის ასაგებად გამოიყენებენ. იოლი წარმოსადგენია სახლი, რომელიც ხით, ქვით ან აგურითაა ნაგები. მაგრამ, როგორი წარმოგედგენიათ ყინულისგან აგებული სახლი?

თოვლისა და ქარბუქისგან თავდასაცავად ჩრდილოეთის მკვიდრი ესკიმოსები აგებენ **იგლუს** – ყინულისგან გამოთლილი მოზრდილი ლოდებისგან აწყობილ მრგვალ სახლს. იგლუს შიგნით ყველაფერს ბენვეულით ფარავენ და ცეცხლსაც ანთებენ. მკაცრი ყინვა გარედან **იგლუს** დადნობის საშუალებას არ აძლევს.

ჩრდილოეთის სხვა ხალხი – ძირითადად მეირმეები და მონადირეები – ირმის ტყავებისგან აგებენ მომრგვალებული ფორმის **იარანგებს** და ნანვეტებული ფორმის



იგლუ



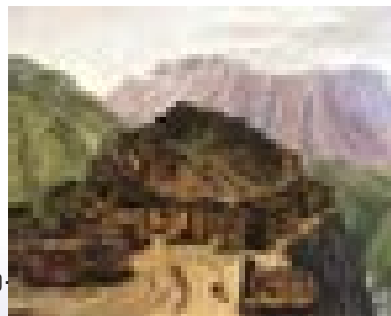
ჩუმი



იარანგა

ჩუმებს, რომლებიც ასანყობადაც ადვილია და ადგილიდან ადგილზე გადასატანადაც. მართალია, ისინი ჩვენს ალაჩიგს მოგვაგონებს, მაგრამ ფორმით სხვანაირებია.

მთის სოფელი მერცხლის ბუდეს მოგვაგონებს. ქვის ქოხები ერთმანეთის გვერდით და ერთიმეორის თავზე მიჯრითაა მიწყობილი. სოფელი კი არ ფართოვდება, სიმაღლეში „იზრდება“. სარკმლებიანი კარები პირდაპირ ეზოში გამოდის. ამ ნაგებობების ბრტყელ სახურავებზე ზაფხულის ცხელ ღამეებში იძინებენ, დღისით კი მზეზე ხილს აშრობენ. ახლოდან მთის აული ციხესიმაგრეს მოგვაგონებს, შორიდან კი იგი თითქოს კლდეებსა და ქედების მკვეთრ ხაზებს ერწყმის.



მარალ რახმანზადე. სოფელი ხინალიგი



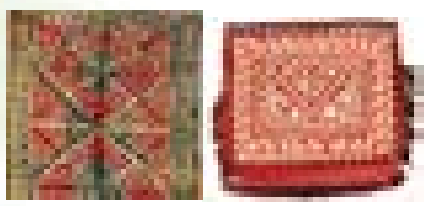
სტეპებში როგორღა ცხოვრობენ? სტეპი ყველა მიმართულებითაა გადაჭიმული. ბალახის უკიდევანო საფარი ხალიჩასავით ეფინება ქარებით გადასწორებულ დამრეც გორაკებს. სიჩუმეს მხოლოდ ქარის ზუზუნი არღვევს. უსასრულო სტეპებზე ზამთარ-ზაფხულ აძოვებენ შინაური ცხოველების მრავალრიცხოვან ჯოგებს. ამიტომაც არიან სტეპების მკვიდრნი მეცხოველეები. მათ მომთაბარეებს უწოდებენ, რადგანაც ისინი დაუსრულებლად გადაადგილდებიან უკიდევანო სტეპებში. სტეპის მცხოვრებლები მარჯვე მოჯირითეები არიან. ყოველი მათგანი ძალიან უფრთხილდება თავის ცხენს.

მომთაბარენი თავიანთ საცხოვრებელს ცხვრის მატყლისგან „აგებენ“. მატყლისგან აკეთებენ ქეჩას, ქსოვენ ხალიჩებს, რათა ისინი თბილ კედლებად აქციონ. ამგვარ მსუბუქ, დასაშლელ-ასანყობ ნაგებობას **იურტა** ეწოდება. იურტის, ისევე მასში არსებული ყოველი ნივთის, მორთულობა გარკვეული აზრს ატარებს: ორნამენტების მიზანია, დაიცვას სახლი ავი თვალისაგან და მოიზიდოს იღბალი. ეს ორნამენტები – ნიშან-სიმბოლოები – შორეული წარსულიდან მოდის, როდესაც თავიანთ სცემდნენ ცას, მზესა და ვარსკვლავებს.

იურტის შიგნით იატაკსა და კედლებს თბილი, ფერადოვანი ხალიჩებით ფარავენ. მათ ორნამენტებში ჭარბობს წითელი ფერი – სიხარულისა და გაზაფხულის სიმბოლო. ყინვიან ზამთარში, წვიმიან შემოდგომაზე და ცხელ ზაფხულში იურტა ადამიანის საიმედო დამცველია. მათთვის, ვინც მომთაბარე ცხოვრებას ეწევა, იურტა ყველაზე მოსახერხებელი სახლია.



იურტა



ხალიჩების ფრაგმენტები, რომლებიც იურტაში გამოიყენება.

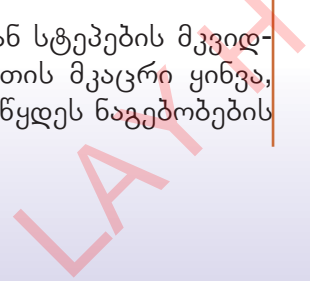


- რა არქიტექტურული თავისებურებები ახასიათებს ჩრდილოეთისა და სტეპის მკვიდრთა საცხოვრებლებს?
- რა საერთო ნიშნები აქვს სხვადასხვა ხალხის იურტებს?

დავალება

აკვარელი, გუაში, ფლომასტერები, პასტელის ცარცები

- დახატე ნახატი, რომელიც გამოსახავს ჩრდილოეთის, მთებისა ან სტეპების მკვიდრთა ცხოვრების წესს. შეეცადე, ნახატში გადმოსცე ჩრდილოეთის მკაცრი ყინვა, უკიდევანო სტეპების სილამაზე ან მთების სიღიადე. არ დაგავინყდე ნაგებობების სახასიათო ნიშნების გადმოცემა.



25 ქალაქები უდაბნოში

აღმოსავლური ქალაქის იერი

პაპანაქება სიცხე და უწყლობა სტეპს უდაბნოდ აქცევს. გავარვარებულ ქვიშაზე, დამსკდარ მლამობზე გაჭირვებით მიიზღაზნება ქარავანი. გრძელი გზისგან დაქანცული მგზავრების თვალწინ უეცრად ჩნდება ქალაქის გუმბათების ბუნდოვანი სილუეტები. ეს არის ქალაქი, რომელიც უზარმაზარ ზღაპრულ სასახლეს მოგვაგონებს.

ქალაქი შუა აზიაში. ბუხარა



უამრავი დიდი და პატარა, მზეზე ნაირფერად მოციმციმე მოცისფრო-ფირუზისფერი გუმბათი ქალაქის სილუეტს ქმნის. ასეთ ქალაქს საფუძველიც მყარი აქვს და ზრდა-განვითარებასაც აგრძელებს, რადგან აქ არის წყალი. მისკენ მოემართება საქარავნო გზები. ვაჭრებს აქ დასვენება და ერთმანეთთან შეხვედრა შეუძლიათ, ეს კი ვაჭრობას ნიშნავს. ამიტომ სავაჭრო მოედანი ხმაურიან და ხალხმრავალ აღმოსავლურ ბაზარს წარმოადგენს. მოედანს გარს ხელოსნების ფარდულები აკრავს. აქ დახელოვნებული ოსტატების მიერ დამზადებული უამრავი ნივთია: ვერცხლისა და სპილენძის ჭურჭელი, ფიალები, ნატიფი წვრილყელიანი თიხის ქოთნები, დატვიფრული ტყავის ქამრები, ზარდახშები, ათასნაირი ფერის ქსოვილები, ხალიჩები...

მართალია, ეს ნივთები სადა ფორმისაა, მაგრამ მათი ზედაპირი ორნამენტის რთული მოხატულობითაა დაფარული. ფოთლები, ყვავილები და ყვავილის ფურცლები, რომბები, ვარსკვლავები გაფანტული სხივებით, წარწერები – უცნაურ, მიმზიდველ მოხატულობას ქმნის.



აღმოსავლელი დახელოვნებული ოსტატების მიერ დამზადებული ნივთები.

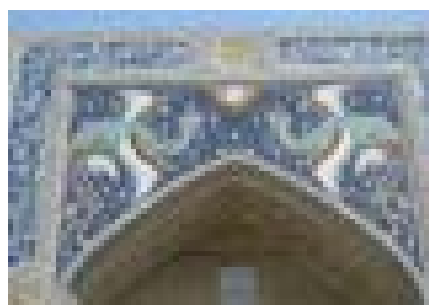
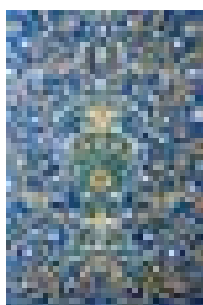


ასეთივე მომაჯადოებელი ორნამენტებითაა დაფარული შენობების ის კედლები, რომლებიც მოედანზე გამოდის. თიხისგან აგებული კედლები საკმაოდ სქელია, მაგრამ მათ მასიურობას მოზაიკა და ქვის აჭურული ჩუქურთმა ნიღბავს. თვალშისაცემია წინ გამოწეული, მდიდრულად მოხატული პორტალი – შესასვლელი კარიბჭე.

უდაბნოს გამომწვარი ყვითელი ქვიშის ფონზე პიედესტალზე შემოდგმული ძეგლებით ვეებერთელა კაშკაშა ფირუზისფერი, ზურმუხტით მწვანე გუმბათები მზის სხივებს ირეკლავენ და ოქროს ბზინვარებით ანათებენ.



რეგისტანის კომპლექსი. ბუხარა



როგორი ჭურჭელი და სამკაული შეიძლება შეგვხვდეს აღმოსავლურ ბაზარში?

დავალება

A4 ფორმატის თეთრი ქაღალდი, ფერადი ქაღალდი, ფლომასტერები

- ფერადი ქაღალდისგან გამოჭერი ძველი აღმოსავლური ქალაქის სილუეტები და ქაღალდის ფურცელზე დაანებე. ფლომასტერებით გააფერადე კედლების აჭურული ჩუქურთმა. წინა ხედზე გამოსახე ხალხმრავალი და ხმაურიანი ბაზარი.



LAYO

26 ძველი ელადა

ძველი საბერძნეთის ხელოვნება

საუბარი იმ ქვეყანაზე, რომლის ხელოვნებამაც განსაკუთრებული ზეგავლენა მოახდინა მსოფლიო კულტურაზე, ალბათ, უმჯობესია მისი სახელოვნობებიდან დავიწყოთ. ელადა – ასე უწოდებდნენ თავიანთ ქვეყანას მისი მცხოვრებლები, საკუთარ თავს კი – ელინებს (მითური წინაპრის, ელინის სახელის მიხედვით). მოგვიანებით ამ ქვეყანას ძველი საბერძნეთი უწოდეს.



ძველმა ბერძნებმა პირველებმა დააფასეს და ხოტბა შეასხეს ადამიანის სხეულის სილამაზეს, მისი ნებისყოფის ძალასა და გონიერებას. და თავიანთი წარმოდგენა ღმერთებზე ადამიანის მშვენიერი გამოსახულებით გამოხატეს. ღმერთების პატივსაცემად ძველი ბერძნები ტაძრებს აგებდნენ. სადაც არ უნდა აეგოთ ეს ნაგებობები, იქნებოდა ეს დაბლობი თუ ზღვის სანაპირო, ისინი პეიზაჟის მშვენიერება ხდებოდა. ღმერთების პატივსაცემად ელინები დიდ პანათენურ დღესასწაულებს მართავდნენ.

ამ დღესასწაულის მთავარი მოვლენა საზეიმო მსვლელობა იყო. იგი განთიადისას იწყებოდა. მოდიოდნენ გვირგვინებით მორთული ადამიანები, ყმანვილები ცხენებით ჯირითობდნენ, ქალწულებს მოჰქონდათ ძღვენი, რომელშიც გამოირჩეოდა ქალღმერთ ათენას უზარმაზარი მოქარგული საბურველი. დღესასწაულის მთავარი მონაწილეები ახალგაზრდა გოგონები იყვნენ. მათში სიხარულისა და მხიარულების გამოხატულებას ხედავდნენ.

მაგრამ ყველაზე დიდ დღესასწაულად ძველ საბერძნეთში ოლიმპიური თამაშები ითვლებოდა. მათი ჩატარების დროს ქვეყანაში „სალვთო ზავი“ ცხადდებოდა. თამაშებისთვის გრანდიოზულ ნაგებობებს აშენებდნენ. ერთ-ერთი მათგანია ტაძარი, რომელიც ყველაზე ძლიევამოსილი ღმერთის, ზევსის სახელს ატარებს.

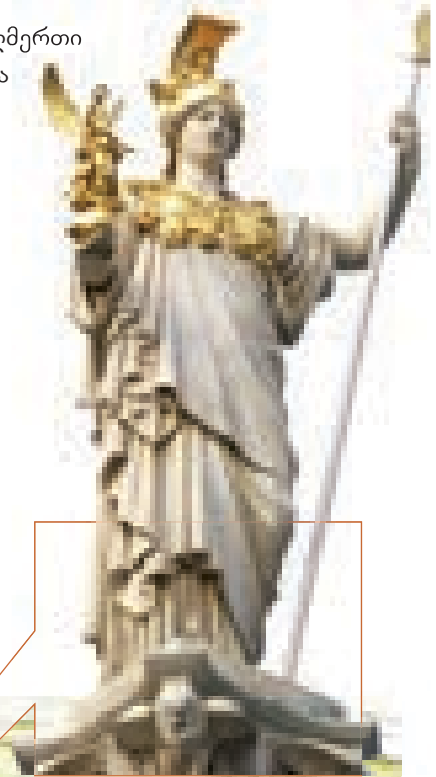


ძნელია იპოვო ოსტატები, რომლებსაც ძველი ბერძნებით უზადოდ შეედლოთ არქიტექტურასა და ქანდაკებაში პროპორციების სიზუსტისა და ფორმების ნონასწორობის გამოხატვა. დღესაც სამყაროს ყველა მხატვარი სახვითი ხელოვნების საიდუმლოებას ბერძნული ქანდაკებების მიხედვით ეუფლება.

ექსკურსია

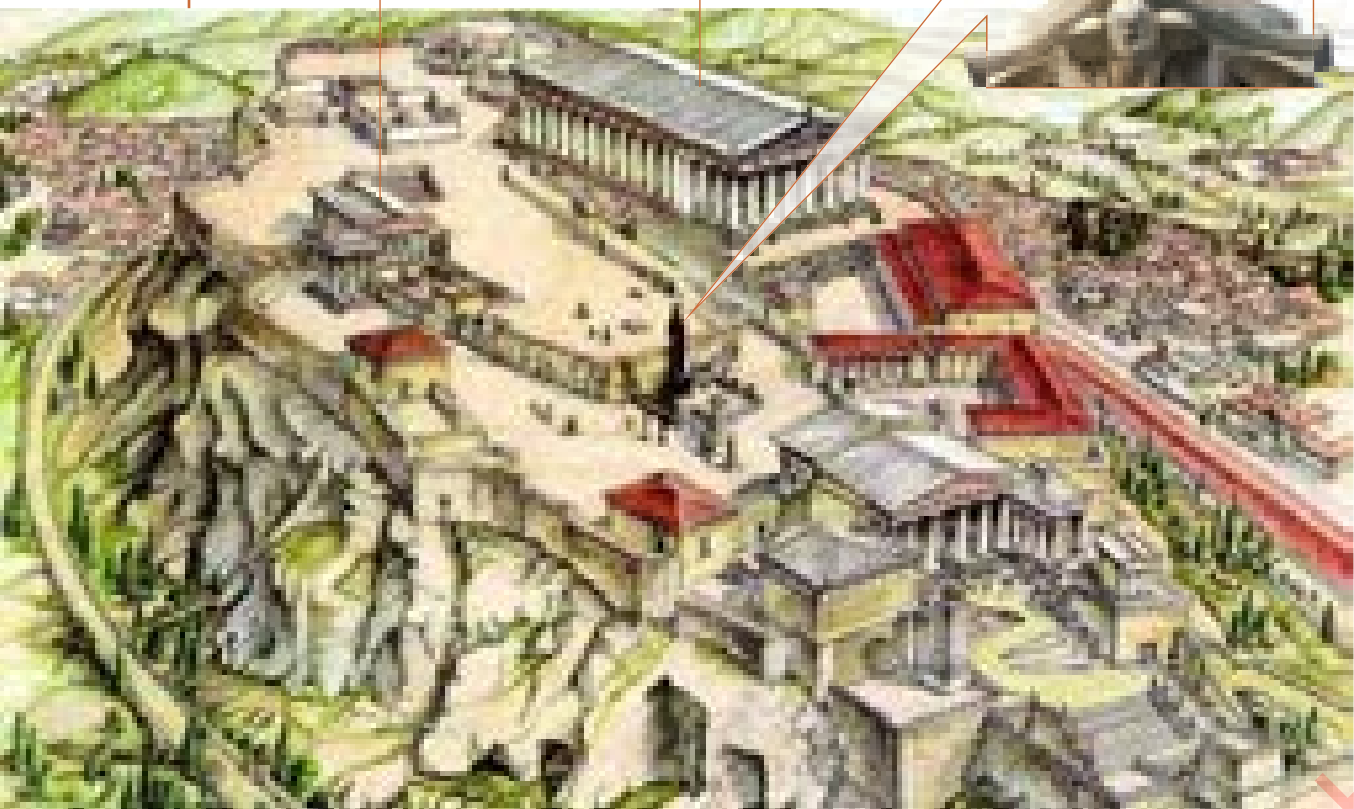
პართენონი ძველი საბერძნეთის ყველაზე ღირსშესანიშნავ ნაგებობად ითვლება. ბერძნულ ენაზე ეს სიტყვა „ქალწულ ათენას ტაძარს“ ნიშნავს. ეს ტაძარი ქალაქ ათენის ფლატოვან მალლობზე, **აკროპოლში** (ნიშნავს „ზედა ქალაქს“) იყო აგებული. აკროპოლის ცენტრალურ მოედანზე აღმართულია ქალაქის მფარველის, ბრძენი ქალღმერთის, ათენას ქანდაკება. აკროპოლის მოედანზე, პართენონის პირდაპირ, **ერესთეიონის** ტაძარი მდებარეობს, რომელიც კიდევ უფრო მეტად აძლიერებს პართენონის დიდებულებას.

ქალღმერთი ათენა



ერესთეიონი

პართენონი



ქალაქ ათენის მალლობი – აკროპოლი

რა შეიძლება შევიტყოთ ელინების ყოველდღიური ყოფის შესახებ? ამაზე **ამფორები** – ბერძნული ლარნაკები – მოგვითხრობენ. ნახატები ძველ ბერძნულ ლარნაკებზე ლარნაკნერის უმშვენიერესი ნიმუშებია. ეს გამოსახულებები ხაზს უსვამს ჭურჭლის ფორმის სილამაზეს.

გაეცანი

ლარნაკებს მონითალო ფერის თიხისგან ამზადებდნენ. თავიდან ნახატს ლარნაკზე შავი ლაქით ხატავდნენ. მოგვიანებით პირიქით კეთება ისწავლეს: მოხატულობის ფონს შავი ლაქით ფარავდნენ, გამოსახულებების ფიგურები კი თიხის ფერის რჩებოდა.



ლარნაკნერის ფრაგმენტი



ძველბერძნული ლარნაკები

ლარნაკმწერები ჩვეულებრივ ყოფით სცენებს ლარნაკებზე ისეთი ოსტატობით გამოსახავდნენ, რომ ლარნაკი ხელოვნების ნამდვილი ნიმუში ხდებოდა. მხოლოდ ელადის ხელოვნებისთვისაა დამახასიათებელი ყოველდღიურობის პოეტურ სახეებად გადაქცევა.

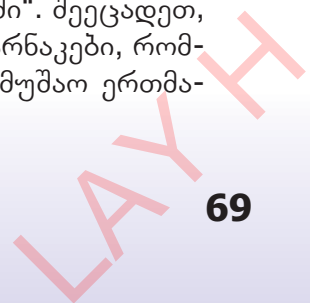


- როგორია ძველი ელადის ნაგებობების სახასიათო ნიშნები?
- რა ინფორმაციის მონოდება შეუძლიათ ელინების შესახებ ძველბერძნულ ლარნაკებს?

გუაში, ფლომასტერები, პასტელის ცარცები

დავალება

- ჯგუფურად შექმენით პანო „ოლიმპიური თამაშები ძველ საბერძნეთში“. შეეცადეთ, აჩვენოთ ბუნება, ტაძრები, ადამიანთა სილუეტები და ბერძნული ლარნაკები, რომლებიც ოლიმპიური თამაშების გამარჯვებულებს გადაეცემოდა. სამუშაო ერთმანეთში გადაინანილეთ.



27 შუა საუკუნეების ევროპული ქალაქები

გოტიკური ქალაქის სახე

ევროპის ბევრ ქალაქს შუა საუკუნეებში ჩაეყარა საფუძველი და ისინი დღემდე ინარჩუნებენ ძველებურ იერს. ეს განსაკუთრებით ქალაქის ცენტრს ეხება.

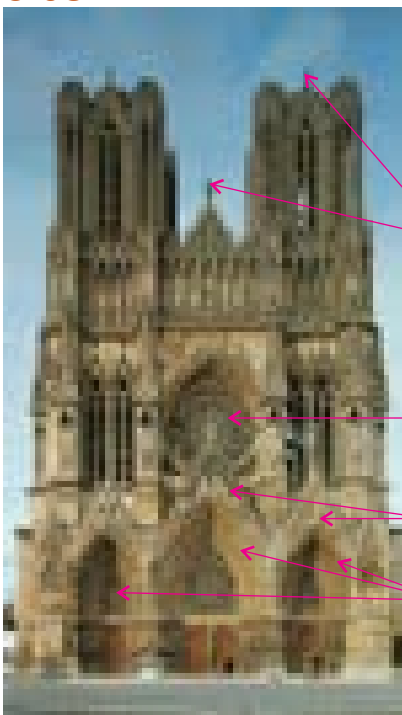
შუა საუკუნეები არის დროის მონაკვეთი ძველსა და თანამედროვე სამყაროს შორის, რომელშიც ჩვენ ვცხოვრობთ. შუა საუკუნეების ევროპული ქალაქის ტაძრებს **გოტიკურს** უწოდებენ. გოტიკური ხუროთმოძღვრების მთავარი იდეა სიმაღლისკენ სწრაფვაა. ქალაქის ნაგებობებს შორის ტაძარი თავისი დიდებულებით გამოირჩეოდა, ზეალმართული კოშკებითა და წვეტიანი გუმბათით (შპილით). მისი ფასადის ქვედა ნაწილში, რომელიც მოედნის მხარეს გამოდიოდა, **პორტალები** – შესასვლელები მდებარეობდა. ტაძრის ქვის აჭურული კონსტრუქციები **ვიტრაჟებითაა** მორთული – ეს არის ფერადი მინები, რომლებიც ფანჯრის სივრცეს ავსებს. ვიტრაჟი შებეკვს ჰგავს, მაგრამ ვიტრაჟის ფრაგმენტების შემაერთებელი სამაგრები მეტალისაა და არა ხის.

ვინრო, ოღრო-ჩოღრო ქუჩებზე მიჯრით ჩამწკრივებული სახლების ორფერდა სახურავები, სიმაღლეში „იზრდებოდა“. ზოგიერთ ქუჩაზე ერთი და იმავე ხელობის ადამიანები ცხოვრობდნენ.



შუა საუკუნეების ქალაქი. ძმები ლიმბურგების მინიატურა. ფრაგმენტი

გაეცანი



შპილი

ვიტრაჟი

წმინდანთა
ქანდაკებები

პორტალი

ნოტრ-დამის ტაძარი.
პარიზი

გოტიკური ტაძრები ქალაქის ვინრო ქუჩებისთვის იყო შექმნილი. კოშკების დიდებული შპილები ცისკენ იყო ატყორცნილი. ფასადის ქვემო ნაწილში განთავსებული იყო პორტალი წმინდანების ქანდაკებებით.

¹ ფასადი (ფრანგული სიტყვა) – სახე, იერი. შენობის წინა ნაწილი, რომელიც, ჩვეულებრივ, ქუჩაზე გამოდიოდა.

ასეთი ქუჩები შესაბამის სახელებს ატარებდა: მჭედლების, ფეიქრების, მეთუნეების და ა.შ.

ყველაზე ლამაზი და მდიდრული ნაგებობები ცენტრალურ მოედანზე გამოდიოდა.

ქალაქის ყველა მცხოვრები – წარჩინებული ადამიანები, რაინდები, მღვდელმსახურები, სწავლულები და ოსტატები – თავისი საქმით იყო დაკავებული. სხვადასხვა პროფესიისა და საქმიანობის ადამიანები სხვადასხვაგვარად იცვამდნენ. მდიდრების ტანისამოსი ფერადოვანი იყო, ღარიბებს კი ეკრძალებოდათ კაშკაშა ტანისამოსის ტარება. ტანისამოსის ფერი და მორთულობა იმაზე მიაჩნებოდა, თუ რას საქმიანობდა მისი მფლობელი. სამოსში, ისე-



წვეულება შუა საუკუნეებში



შუა საუკუნეების ტანისამოსი



- როგორ გამოიყურებოდა ევროპული ქალაქები შუა საუკუნეებში?
- რა განასხვავებდა ძველ აზერბაიჯანულ ქალაქებს ევროპის ქალაქებისგან?

აკვარელი, გუაში, პასტელის ცარცები, ფლომასტერები

დავალბა

- თანაკლასელებთან ერთად შექმენით შუა საუკუნეების ევროპული ქალაქის ცენტრალური მოედნის პანო. არ დაგავინწყდეთ გოტიკური ტაძრისა და მოსეირნე მოქალაქეების გამოსახვა.

ზეამონზე უნი თავი

1. დასახელე და გვიამბე, რა იცი ამ ნაგებობების შესახებ?



2. რომელი ქვეყნის ხელოვნებას მიეკუთვნება ეს ნივთები?

